

## **CYNGOR SIR Y FFLINT**

**(Ac eithrio staff a gyflogir gan Gyrff Llywodraethu  
Ysgolion)**

Polisi Chwythu'r Chwiban

Rhagfyr 2019

## Cynnwys

1.	Cyflwyniad	2
2.	Ymrwymiad y Cyngor	2
3.	Nodau'r Polisi	2
4.	Diffiniadau	3
5.	Cwmpas y Polisi	4
6.	Cyngor Annibynnol	5
7.	Cyfrinachedd	5
8.	Gweithdrefnau Adrodd	5
9.	Ymateb y Cyngor	6
10.	Apeliadau	7
11.	Gweithdrefnau Adrodd Amgen	7
12.	Amddiffyniad Cyfreithiol	8
13.	Cyfrifoldebau	9
14.	Polisiau eraill cysylltiedig	10
	Atodiad A - Enghraifft o Bryderon	11
	Atodiad B - Manylion Cyswllt er mwyn Adrodd am Bryderon	12
	Atodiad C - Manylion Cyswllt Amgen	13
	Atodiad D - Siart Lif	14

Perchnogion y Polisi	Rheolwr Archwilio Mewnol ac Uwch Reolwr, (AD a DT)
Dyddiad Gweithredu	Ebrill 2007
Dyddiad Adolygu Diwethaf	Ebrill 2014
<b>Adolygiad Cyfredol wedi'i Gymeradwyo gan:</b>	
Pwyllgor Archwilio (F1.9)	Chwefror 2019
Pwyllgor y Cyfansoddiad a Gwasanaethau Democrataidd (F1.10)	Mehefin 2019
Cyngor Sir y Fflint (F2)	Rhagfyr 2019

## 1. Cyflwyniad

- 1.1 Mae Cyngor Sir y Fflint (y Cyngor) yn annog diwylliant rhydd ac agored yn yr ymdriniaeth rhwng ei reolwyr, ei gyflogeion a phawb y mae'n ymwneud â hwy mewn busnes a chysylltiadau cyfreithiol. Yn benodol, mae'r cyngor yn cydnabod ei bod hi'n hanfodol cyfathrebu'n effeithiol ac yn onest er mwyn ymdrin yn effeithiol â phryderon ynghylch methiannau neu achosion o dorri rheolau a sicrhau llwyddiant y sefydliad.
- 1.2 Mae'r Cyngor yn anelu i greu amgylchedd lle bydd unigolyn (cyflogai neu aelod) neu drydydd parti (cyflenwr/contractwr/gwirfoddolwyr) yn teimlo ei fod yn gallu rhannu ei bryderon yn gyfrinachol yn fewnol, ac na fydd yn profi unrhyw niwed nac erledigaeth yn sgil gwneud datgeliad gwarchoddedig.
- 1.3 Mae Cyngor Sir y Fflint wedi ymrwymo i'r polisi hwn ac i gynnal safonau moesegol uchel. Os byddwch yn codi pryder dilys o dan y polisi hwn, bydd y pryder hwnnw'n cael ei ystyried o ddifrif ac ni fydd peryg i chi golli eich swydd, na dioddef unrhyw fath o ddial o ganlyniad i hynny, hyd yn oed os canfyddir nad oes sail i'r pryder dan sylw.

## 2. Ymrwymiad y Cyngor

- Ni fydd unigolion sy'n credu'n rhesymol bod y datgeliad y maent yn ei wneud yn wir yn wynebu cosbau.
- Gallai unrhyw un sy'n ceisio atal unigolion rhag codi pryderon, neu sy'n eu herlid am wneud hynny, wynebu camau disgyblu.
- Ar yr un pryd, gallai rhywun sydd yn codi mater yn faleisus, gan gwybod nad yw'n wir, hefyd wynebu camau disgyblu (lle bo'n berthnasol).

## 3. Nodau'r Polisi

- 3.1 Mae'r polisi hwn yn nodi sut i wneud datgeliad o dan Ddeddf Datgelu er Lles y Cyhoedd 1998. Mae'r polisi hwn wedi'i ddylunio i roi arweiniad i bawb sy'n gweithio gyda'r Cyngor, neu oddi mewn i'r Cyngor, ac a allai deimlo'n achlysurol fod angen iddynt drafod rhai materion yn gysylltiedig â'r sefydliad â rhywun yn gyfrinachol.
- 3.2 Mae'r Polisi hwn yn sicrhau eich bod yn derbyn ymateb i'ch pryderon a'ch bod yn gwybod sut i fynd ar eu trywydd os nad ydych yn fodlon.
- 3.3 Rhoddir gweithdrefnau ar gyfer codi pryderon yn fewnol (o fewn y Cyngor) i'r aelodau ac yn allanol. Wrth godi pryderon yn fewnol, rydym yn eich annog i ddilyn gweithdrefnau 1 a 2, ond os nad ydych yn teimlo y gallwch wneud hynny,

dilynwch weithdrefn 3 yn hytrach na gwneud dim. Dylid dilyn gweithdrefn 3 ar gyfer yr aelodau a phryderon a godir yn allanol.

- 3.4 Dylid darllen y polisi hwn ochr yn ochr â Strategaeth Atal Twyll a Llygredd y Cyngor, a'r Cynllun Ymateb i Dwyll ac Afreoleidd-dra y ceir hyd iddynt ar wefan ac Infonet y Cyngor.

## 4. Diffiniadau

- 4.1 Chwythu'r chwiban yw codi pryder, naill ai yn y gweithle neu'n allanol, ynghylch perygl, risg, camymddygiad, camwedd neu arferion anfoesegol sy'n effeithio ar eraill. Ei brif bwrpas yw codi pryderon lle ceir risg i fuddiannau eraill neu'r sefydliad ei hun.

- 4.2 **Twyll:** i ddibenion y polisi hwn mae twyll yn cyfeirio sefyllfa lle bydd unigolyn wedi gweithredu, neu'n bwriadu gweithredu, i sicrhau enillion iddo ef ei hun, neu i unigolyn arall, neu i achosi colled i unigolyn arall, neu achosi risg o golled i unigolyn arall. Mae'r term 'twyll' yn cynnwys:

- Twyll drwy ymholiad anwir;
- Twyll drwy fethu â datgelu gwybodaeth; a
- Thwyll drwy gamddefnyddio statws.

Ceir disgrifiadau o'r uchod yn Neddff Twyll 2006.

- 4.3 **Llygredd:** i ddibenion y polisi hwn mae llygredd yn cyfeirio at unigolyn sydd wedi rhoi neu ennill mantais drwy ddulliau anghyfreithlon, anfoesegol, ac/neu sy'n anghyson â'i ddyletswydd i'r Awdurdod neu hawliau eraill. Ymhlith yr enghreifftiau y mae derbyn llwgrwobrwyon neu gymhellion yn ystod prosesau caffael ac/neu geisio dylanwadu ar eraill.

- 4.4 **Camymddwyn:** i ddibenion y polisi hwn, mae camymddwyn yn cyfeirio at weithredoedd a allai fod yn:

- anghyfreithlon, amhriodol, esgeulus neu anfoesegol;
- torri cod proffesiynol a moeseg;
- camweinyddu neu dwyll bosibl, neu gamddefnyddio posibl o arian cyhoeddus; neu
- weithredoedd sydd am resymau eraill yn anghyson â'r Cod Ymddygiad Swyddogion a Chod Ymddygiad yr Aelodau.

- 4.5 **Afreoleidd-dra:** Unrhyw gamreoli gweinyddol neu ariannol sy'n digwydd naill ai drwy weithred neu ddiffyg gweithredu.

- 4.6 Nid yw'r polisi hwn yn cynnwys cwynion ynghylch eich swydd bersonol. Os oes gennych gŵyn sy'n ymwneud ag anghydfodau personol neu eich telerau ac amodau cyflogaeth eich hun, dylid codi hyn â'ch rheolwr llinell i ddechrau, ac os na chaiff y mater ei ddatrys gan eich rheolwr llinell, dylid dilyn y Polisi Cwynion.

## 5. Cwmpas y Polisi

- 5.1 Mae'r polisi hwn yn berthnasol i'r holl weithwyr (gan gynnwys athrawon a gyflogir yn ganolog) yng Nghyngor Sir y Fflint (Fel y'i diffinnir gan y Ddeddf Hawliau Cyflogaeth) ac fe'i cymeradwyir ar gyfer Cyrff Llywodraethu Ysgolion a chyflogwyr cysylltiedig eraill fel arfer gorau ee. NEWydd, Aura. Mae'r polisi hefyd yn berthnasol i Aelodau ac unigolion Trydydd Parti sy'n gweithio gyda'r Cyngor.
- 5.2 Diffinnir gweithwyr fel cyflogeion, gweithwyr asiantaeth, pobl sy'n derbyn hyfforddiant gyda Chyngor Sir y Fflint ond nad ydynt yn gyflogedig, a gweithwyr hunangyflogedig.
- 5.3 Mae'n rhaid i aelodau, o dan Orchymyn Cod Ymddygiad Enghreifftiol (Cymru) 2008, adrodd drwy weithdrefn adrodd gyfrinachol y Cyngor, am unrhyw ymddygiad gan aelod arall neu unrhyw un sy'n gweithio i'r Cyngor, neu ar ran y Cyngor, os ydynt yn credu bod hynny'n cynnwys neu'n debygol o gynnwys ymddygiad troseddol.
- 5.4 **Dylai aelodau ddilyn Gweithdrefn 3 o'r Weithdrefn Adrodd y manylir arni yn Adran 8 o'r polisi hwn.**
- 5.5 Diffinnir unigolion trydydd parti fel partneriaid, ymgynghorwyr, cyflenwyr, contractwyr, gwirfoddolwyr a chyflogeion cyflenwyr a chontractwyr y Cyngor (a gyflogir i ddarparu gwasanaeth / nwyddau i'r Cyngor).
- 5.6 Mae Deddf Datgelu er Budd y Cyhoedd 1998 yn berthnasol i'r holl weithwyr o fewn y Cyngor. Mae'r Cyngor hefyd wedi ymrwmo i sicrhau na fydd unrhyw drydydd parti neu gontractwr sy'n codi pryder o dan y Polisi hwn yn cael ei erlid nac yn dioddef aflonyddwch yn sgil hynny.
- 5.7 **Dylai unigolion trydydd parti ddilyn Gweithdrefn 3 o'r Weithdrefn Adrodd y manylir arni yn Adran 8 o'r polisi hwn.**
- 5.8 Yn ogystal â hynny, os yw'r pryderon a godir yn ymwneud â chaethwasiaeth fodern a masnachu pobl neu unrhyw faterion diogelu, dylid cysylltu â'r Gwasanaethau Cymdeithasol ar 01352 701053 (Plant) neu 01352 702540 (Oedolion).
- 5.9 Mae'r weithdrefn hon yn berthnasol i honiadau am unrhyw un o'r canlynol, ymhlith eraill:
- Ymddygiad sy'n drosedd neu'n dor-cyfraith;
  - Achos honedig o gamweinyddu cyfiawnder;
  - Risgiau lechyd a Diogelwch Difrifol;
  - Defnyddio arian cyhoeddus heb awdurdod;
  - Twyll, llygredd neu gamymddwyn posib;

- Cam-drin rhywiol, corfforol neu eiriol, neu fwlio neu ddychryn cyflogeion, cwsmeriaid neu ddefnyddwyr gwasanaeth. Mae hyn yn cynnwys pryderon sy'n ymwneud â chaethwasiaeth fodern a masnachu pobl;
- Cam-drin awdurdod;
- Ymddygiad anfoesegol arall ee Gweithgaredd troseddol o fewn cadwyni cyflenwi, arferion cyflogaeth o fewn y Cyngor neu gyflenwyr / gontractwyr y Cyngor.

## 6. Cyngor Annibynnol

6.1 Os ydych chi'n ansicr a ddylech chi ddefnyddio'r polisi hwn neu os oes eisiau cyngor annibynnol arnoch ar unrhyw adeg, dylech gysylltu â'r canlynol:

- Yr Adran Adnoddau Dynol.
- Eich cynrychiolydd o'r Undebau Llafur.
- Yr elusen annibynnol Public Concern at Work ar 020 7404 6609. Gall eu cyfreithwyr roi cyngor cyfrinachol am ddim i chi ar unrhyw bryd ynghylch sut i godi pryder am achos difrifol o gamymddwyn yn y gwaith.

## 7. Cyfrinachedd

7.1 Rydym yn cydnabod eich bod o bosib am godi pryder yn gyfrinachol o dan y polisi hwn. Os byddwch yn gofyn inni gadw eich manylion adnabod yn gyfrinachol, ni fyddwn yn datgelu'r manylion hynny heb eich caniatâd, ac eithrio mewn sefyllfaoedd eithriadol. Er enghraifft, gallai hyn ddigwydd mewn achosion pan fydd angen i'r sawl sy'n codi'r pryderon roi datganiad, a lle gallai ymddangos fel tyst mewn achos cyfreithiol dilynol, neu gallai fod angen iddo roi tystiolaeth mewn gwrandawriad disgyblu. Mewn achos o'r fath, bydd y mater yn cael ei drafod gyda chi i ddechrau. Mae'n bosibl hefyd y gallai'r ymchwiliad ei hun ddatgelu ffynhonnell wybodaeth, ond byddwn yn osgoi hyn lle bo modd.

7.2 Mae'r polisi hwn yn eich annog i nodi eich enw yn gysylltiedig â'ch honiad, am ei bod hi'n aml yn llawer mwy anodd ymchwilio i bryderon a godir yn ddiennw. Fodd bynnag, byddai'n well gennym i chi godi pryderon difrifol yn ddiennw yn hytrach na pheidio gwneud hynny o gwbl. Bydd honiadau diennw yn cael eu hystyried yn ôl doethineb y Cyngor.

## 8. Gweithdrefn Adrodd

8.1 Fel un o gyflogeion y Cyngor, wrth godi pryder dylech ddilyn y **GWEITHDREFNAU** adrodd a ddisgrifir yn **8.3** isod, ac yn unol â'r manylion yn Atodiad D.

8.2 **Ar gyfer Aelodau ac unigolion trydydd parti (a'u cyflogeion) byddwch yn dechrau'n syth ar **WEITHDREFN 3** y weithdrefn adrodd ac yn cysylltu ag**

**unrhyw un o'r rhai a restrir i ddechrau.** (Fel y dywedwyd yn flaenorol, mae'n rhaid i'r Aelodau, o dan Orchymyn Cod Ymddygiad Enghreifftiol (Cymru) 2008, adrodd drwy weithdrefn adrodd gyfrinachol y Cyngor, unrhyw ymddygiad gan aelod arall neu unrhyw un sy'n gweithio i'r Cyngor, neu ar ran y Cyngor, sydd yn eu tyb hwy yn cynnwys, neu'n debygol o gynnwys ymddygiad troseddol).

### 8.3 Gweithdrefnau Adrodd:

**Gweithdrefn 1** Codwch y mater yn gyntaf â'ch rheolwr llinell fel bo modd addasu arferion cyn iddynt gyrraedd sefyllfa lle caiff problemau eu creu neu lle bydd niwed yn cael ei achosi Ymdrinnir â'r materion hyn yn anffurfiol i ddechrau lle bo modd. Gellir gwneud hyn ar lafar neu'n ysgrifenedig.

**Gweithdrefn 2** Os ydych yn teimlo nad ydych yn gallu codi'r mater gyda'ch rheolwr llinell, beth bynnag fo'r rheswm, codwch y mater â'r rheolwr llinell nesaf yr ydych yn ymddiried ynddo, neu rywun nad yw'n rheolwr llinell sydd oddi mewn i'r Portffolio. Dywedwch os ydych chi am godi'r mater yn gyfrinachol fel bo modd iddo wneud trefniadau priodol.

**Gweithdrefn 3** Os dilynwyd y sianelau hyn, a bod gennych bryderon o hyd, neu os ydych yn teimlo bod y mater mor ddifrifol fel na allwch ei drafod ag unrhyw un o'r uchod, neu os ydych yn Aelod neu'n drydydd parti, cysylltwch ag un o'r canlynol:

- y Rheolwr Archwilio Mewnol;
- yr Uwch Reolwr, Adnoddau Dynol a Datblygu Trefniadol;
- y Prif Swyddog (Llywodraethu) a Swyddog Monitro'r Cyngor; ac
- Aelod o'r Cyngor, a fydd yn cyfeirio'r mater i sylw'r swyddog priodol.

## 9. Ymateb y Cyngor

9.1 Ar ôl codi'r pryder, bydd y Cyngor yn ei asesu, a allai gynnwys ymholiad cychwynnol neu ymchwiliad mwy ffurfiol. Byddwn yn dweud wrthy'ch pwy sy'n ymdrin â'r mater, sut y gallwch gysylltu â hwy ac a ellid bod angen cymorth pellach. Os byddwch yn gofyn am hynny, byddwn yn ysgrifennu atoch i roi crynodeb o'ch pryder, a sut yr ydym yn bwriadu ymdrin ag ef. Mae'n bosibl y bydd modd datrys rhai pryderon drwy gytuno ar gamau gweithredu, heb fod angen cynnal ymchwiliad.

9.2 Er mai pwrpas y polisi hwn yw ein galluogi i ymchwilio i gamymddwyn posibl a chymryd camau priodol i ymdrin â hynny, byddwn yn rhoi cymaint o adborth ag y gallwn fel bo'n briodol, o fewn terfyn amser cytunedig. Bydd hyd yr amser yn dibynnu ar natur y pryder. Os gofynnir amdano, byddwn rhoi cadarnhad mewn ysgrifen o'n hymateb i chi. Sylwch, fodd bynnag, na fyddwn o bosib yn gallu

dweud wrthyhych yr union gamau y byddwn yn eu cymryd os bydd hynny'n torri'r ddyletswydd cyfrinachedd sydd gennym tuag at rywun arall, neu'n groes i unrhyw ofyniad statudol.

- 9.3 Bydd y Cyngor yn sicrhau y bydd Swyddog sy'n hyddysg yn y weithdrefn hon, ac â phrofiad ohoni, yn cael y cyfrifoldeb o gasglu gwybodaeth gychwynnol gan yr atgyfeiriwr. Bydd Swyddog hyfforddedig ac addas hefyd yn cynnal unrhyw gyfarfodydd cychwynnol sydd eu hangen.
- 9.4 Ar gam priodol mewn unrhyw ymchwiliad bydd angen rhoi ystyriaeth ddigonol i hysbysu'r sawl sy'n destun y pryderon a godwyd. Bydd angen gwneud hyn er mwyn cydymffurfio â dyletswyddau'r Cyngor o dan y ddeddfwriaeth Hawliau Dynol. Fodd bynnag, gwneir pob ymdrech i sicrhau bod ffynhonnell y pryderon yn parhau i fod yn gyfrinachol lle bo modd. Ni fydd ffynhonnell y pryderon yn cael ei datgelu heb gydsyniad y ffynhonnell honno, ac eithrio mewn achosion eithriadol. Er enghraifft, gallai hyn ddigwydd mewn achosion pan fydd angen i'r sawl sy'n codi'r pryderon roi datganiad, a lle gallai ymddangos fel tyst mewn achos cyfreithiol dilynol, neu gallai fod angen iddo roi tystiolaeth mewn gwrandawriad disgyblu. Mewn achos o'r fath, bydd y mater yn cael ei drafod gyda chi i ddechrau.

## 10. Apeliadau

- 10.1 Os ydych chi'n anfodlon â'n hymateb, cofiwch y gallwch gysylltu â lefelau a chyreff eraill a nodir yn y Polisi hwn.
- 10.2 Er na allwn warantu y byddwn yn ymateb i bob mater yn unol â'ch dymuniadau, byddwn yn ceisio ymdrin â'r mater mewn modd teg a phriodol. Drwy ddefnyddio'r polisi hwn byddwch yn ein helpu i wneud hynny.

## 11. Gweithdrefn Adrodd Amgen

- 11.1 Os dilynwyd yr holl sianeli adrodd neu os nad ydych yn teimlo y gallwch godi eich pryderon o fewn y Cyngor, gallwch gysylltu â chorff rhagnodedig perthnasol. Dangosir enghreifftiau o gyrff rhagnodedig sy'n berthnasol i'r Cyngor yn Atodiad C.
- 11.2 Gallwch hefyd godi eich pryderon gydag unigolion allanol eraill fel Gweinidog y Goron a'r Wasg neu'r Cyfryngau.

## 12. Amddiffyniad Cyfreithiol

- 12.1 Ar yr amod eich bod yn credu'n rhesymol bod y datgeliad yr ydych yn ei wneud er budd y cyhoedd a'ch bod yn dilyn y gweithdrefnau a amlinellir yn y polisi



hwn, bydd deddfwriaeth chwythu chwiban yn eich amddiffyn rhag unrhyw niwed.

- 12.2 Fel cyflogai, mae gennych hawl i beidio â chael eich israddio, eich atal, eich diswyddo'n annheg neu eich erlid, ac fe'ch amddiffynnir rhag dioddef niwed, bwlio neu aflonyddwch. Bydd datgeliadau wedi'u hamddiffyn os bydd y cyflogai neu'r gweithiwr yn gwneud datgeliad:
- wrth gael cyngor cyfreithiol
  - i'r cyflogwr
  - i unrhyw Aelod Seneddol (unigolyn rhagnodedig)
  - i Weinidog y Goron, mewn rhai amgylchiadau
  - i gorff rhagnodedig (gweler Atodiad B am restr o gyrff rhagnodedig)
  - i unigolyn neu gorff arall nad yw wedi'i ragnodi ee, y wasg neu'r cyfryngau
- 12.3 Fel Aelod mae gennych hawl i beidio â chael eich trin na'ch erlid yn annheg a byddwch yn cael eich amddiffyn rhag dioddef anfantais, bwlio neu aflonyddu. Bydd datgeliad yn cael ei amddiffyn os bydd yr Aelod yn gwneud datgeliad:
- wrth gael cyngor cyfreithiol
  - i'r cyflogwr
  - i unrhyw Aelod Seneddol (unigolyn rhagnodedig)
  - i Weinidog y Goron, mewn rhai amgylchiadau
  - i gorff rhagnodedig (gweler Atodiad B am restr o gyrff rhagnodedig)
  - i unigolyn neu gorff arall nad yw wedi'i ragnodi ee, y wasg neu'r cyfryngau
- 12.4 Os ydych chi'n unigolyn trydydd parti sy'n codi pryderon gyda'r Cyngor ni fyddwch yn dioddef unrhyw niwed ar yr amod eich bod yn credu'n rhesymol bod y datgeliad yn cael ei wneud er budd y cyhoedd.
- 12.5 Os gwneir datgeliad i gorff allanol sydd heb ei ragnodi, dylid nodi bod angen bodloni nifer o amodau manwl. Mae'r rhain yn cynnwys gofyniad nad ydych yn gwneud datgeliad er budd personol, a'i bod hi'n rhesymol i chi wneud y datgeliad o dan yr amgylchiadau.
- 12.6 Os bydd cyflogai trydydd parti neu contractwr yn codi pryder yn uniongyrchol â'r Cyngor, ni ddylai'r cyflogai ddioddef unrhyw niwed gan y trydydd parti neu'r contractwr sy'n ei gyflogi.

## 13 Cyfrifoldebau

### 13.1 Rôl y Cyflogai

- Disgwylir i gyflogeion godi pryderon y maent yn dod yn ymwybodol ohonynt.
- Rhaid i gyflogeion gredu'n rhesymol bod datgelu gwybodaeth er budd y cyhoedd.
- **Ni** chaiff cyflogeion weithredu'n faleisus na gwneud honiadau ffug.
- **Ni** chaiff cyflogeion geisio unrhyw fudd personol.

### 13.2 Rôl yr Aelod

- Disgwylir i'r Aelodau godi pryderon y maent yn dod yn ymwybodol ohonynt.
- Mae'n rhaid i'r Aelodau gredu'n rhesymol fod datgelu'r wybodaeth er budd y cyhoedd.
- **Ni** chaiff yr Aelodau weithredu'n faleisus na gwneud honiadau ffug.
- **Ni** chaiff yr Aelodau geisio unrhyw fudd personol.

### 13.3 Rôl Unigolyn Trydydd Parti (Partner, Ymgynghorydd, Cyflenwr, Contractwr, gwirfoddolwyr a chyflogeion Cyflenwr a Chontractwr y Cyngor)

- Disgwylir i'r Trydydd Parti godi pryderon y mae'n dod yn ymwybodol ohonynt.
- Bydd yn rhaid i'r Trydydd Parti gredu'n rhesymol fod datgelu'r wybodaeth er budd y cyhoedd.
- **Ni** chaiff y Trydydd Parti weithredu'n faleisus na gwneud honiadau ffug.
- **Ni** chaiff y Trydydd Parti geisio unrhyw fudd personol.

### 13.4 Rôl y Rheolwr

- Ymdrin ag unrhyw gwynion a godir o dan y polisi hwn, ac ymateb iddynt, os ydynt oddi mewn i'w faes rheolaeth.
- Os oes angen, uwchgyfeirio'r pryder i un o'r cysylltiadau a restrwyd o dan weithdrefn 3.
- Sicrhau bod cyflogeion yn cael eu hamddiffyn rhag unrhyw niwed yn sgil codi mater o dan y polisi hwn.

### 13.4 Monitro a Gwerthuso

- Bydd y polisi'n cael ei adolygu'n rheolaidd er mwyn sicrhau cydymffurfiaeth â'r newidiadau mewn deddfwriaeth cyflogaeth neu'r arfer gorau a argymhellir. Bydd unrhyw newidiadau i'r polisi yn y dyfodol yn cael eu hystyried gan y Pwyllgor Archwilio.
- Bydd yr Adran Archwilio Mewnol yn cadw cofnod canolog o bryderon a adroddir o dan y Polisi hwn.

- Bydd crynodeb blynyddol o nifer a chanlyniadau achosion chwythu'r chwiban hefyd yn cael ei adrodd gerbron y Pwyllgor Archwilio, gan barchu cyfrinachedd.

#### 13.5 Hyfforddi a Datblygu

Darperir hyfforddiant er mwyn sicrhau bod y rhai hynny â chyfrifoldeb dros reoli cyflogeion yn glir ynghylch y polisi a'r gweithdrefnau sydd wedi'u cynnwys ynddo.

## 14 Polisiâu Cysylltiedig Eraill

14.1 Gellir gweld Strategaeth Atal Twyll a Llygredd a Chynllun Ymateb i Dwyll y Cyngor ar wefan y Cyngor a'r Infonet.

### Enghreifftiau o bryderon a allai gael eu codi

Bydd y polisi hwn yn berthnasol mewn achosion lle bydd cyflogeion yn credu'n rhesymol bod y datgeliad y maent yn ei wneud er budd y cyhoedd. Dyma enghreifftiau o hyn:

- bod trosedd wedi'i chyflawni, yn cael ei chyflawni neu'n debygol o gael ei chyflawni.
- bod rhywun wedi methu â chydymffurfio, yn methu â chydymffurfio, neu'n debygol o fethu â chydymffurfio ag unrhyw rwymedigaeth gyfreithiol y mae'n rhaid iddo ei chyflawni.
- cafwyd achos o gamweinyddu cyfiawnder, neu mae'r achos hwnnw'n digwydd, neu'n debygol o ddigwydd.
- bod iechyd a diogelwch unrhyw unigolyn wedi bod mewn perygl, mewn perygl ar y pryd, neu'n debygol o fod mewn perygl yn y dyfodol.
- bod yr amgylchedd wedi'i ddifrodi, yn cael ei ddifrodi neu'n debygol o gael ei ddifrodi.
- gwybodaeth sy'n tueddu i ddangos bod unrhyw fater sy'n perthyn i unrhyw un o'r paragraffau blaenorol yn fwriadol wedi cael ei guddio, yn cael ei guddio, neu'n debygol o gael ei guddio.
- defnyddio arian cyhoeddus heb awdurdod.
- twyll a llygredd posibl ee Digwyddiadau hacio data diweddar i gael gwybodaeth am gerdyn talu.
- neu ymddygiad anfoesegol arall ee peidio â gweithredu gyda gonestrwydd, tegwch, cydraddoldeb, urddas ac amrywiaeth.
- lle bo trosedd yn cael ei chyflawni'n ymwneud â chyfrifiaduron, rhwydwaith neu dros y fewnrwyd (seiberdrosedd)
- defnyddio cyfrifiaduron i lywio rhaglenni neu ddata yn anonest (ee, drwy addasu, cyfnewid neu ddifrodi cofnodion neu greu cofnodion ffug), neu lle bo defnyddio system TG yn ffactor o bwys wrth gyflawni twyll (Twyll Cyfrifiadurol).
- lle ceir arferion cyflogaeth anghyfreithlon ac/neu anfoesegol, ee os bydd cyflenwr neu gontractwr y Cyngor yn trin gweithwyr yn anfoesegol, neu o ganlyniad i bwysau gormodol o ran cost ac amser.
- ni roddir pwysau gormodol o ran cost ac amser ar unrhyw un o'n cyflenwyr os yw hynny'n debygol o achosi i weithwyr gael eu trin yn anfoesegol.
- gellir codi pryderon yn gysylltiedig â chaffael hefyd yn uniongyrchol â Gwerth Cymru (gwasanaeth rhoi adborth i gyflenwyr) ar-lein ar y gwefannau canlynol a restrir yn **Atodiad B**

Gallai pryderon fod yn gysylltiedig â materion caethwasiaeth fodern a masnachu pobl. Os yw hynny'n wir, dylid adrodd am unrhyw bryderon drwy ffonio'r rhifau yn **Atodiad B**

## Atodiad B

## Cysylltiadau Cychwynol er mwyn Adrodd Pryderon

**Rheolwr Archwilio Mewnol**

Cyngor Sir y Fflint,  
Neuadd y Sir  
Yr Wyddgrug,  
CH7 6NA  
[Lisa.brownbill@siryfflint.gov.uk](mailto:Lisa.brownbill@siryfflint.gov.uk)

Ffôn: 01352 702231

**Swyddog Monitro'r Cyngor**

Cyngor Sir y Fflint,  
Neuadd y Sir  
Yr Wyddgrug,  
CH7 6NA  
[Gareth.legal@siryfflint.gov.uk](mailto:Gareth.legal@siryfflint.gov.uk)

**Uwch Reolwr, Adnoddau Dynol a Datblygu Trefniadol**

Cyngor Sir y Fflint,  
Neuadd y Sir  
Yr Wyddgrug,  
CH7 6NA  
[Sharon.carney@siryfflint.gov.uk](mailto:Sharon.carney@siryfflint.gov.uk)

## Caethwasiaeth Fodern a Masnachu Pobl

Plant - 01352 701053  
Oedolion - 01352 702540

Diogelu

Uwch Reolwr Diogelu - 01352 702503

## Gwerth Cymru (Caffael)

<https://gov.wales/topics/improvingservices/bettervfm/supplier-feedback-service/?skip=1&lang=cy>

<https://gov.wales/topics/improvingservices/bettervfm/supplier-feedback-service/?lang=en> (Fersiwn Saesneg)

## Atodiad C

## Sefydliadau Perthnasol Amgen

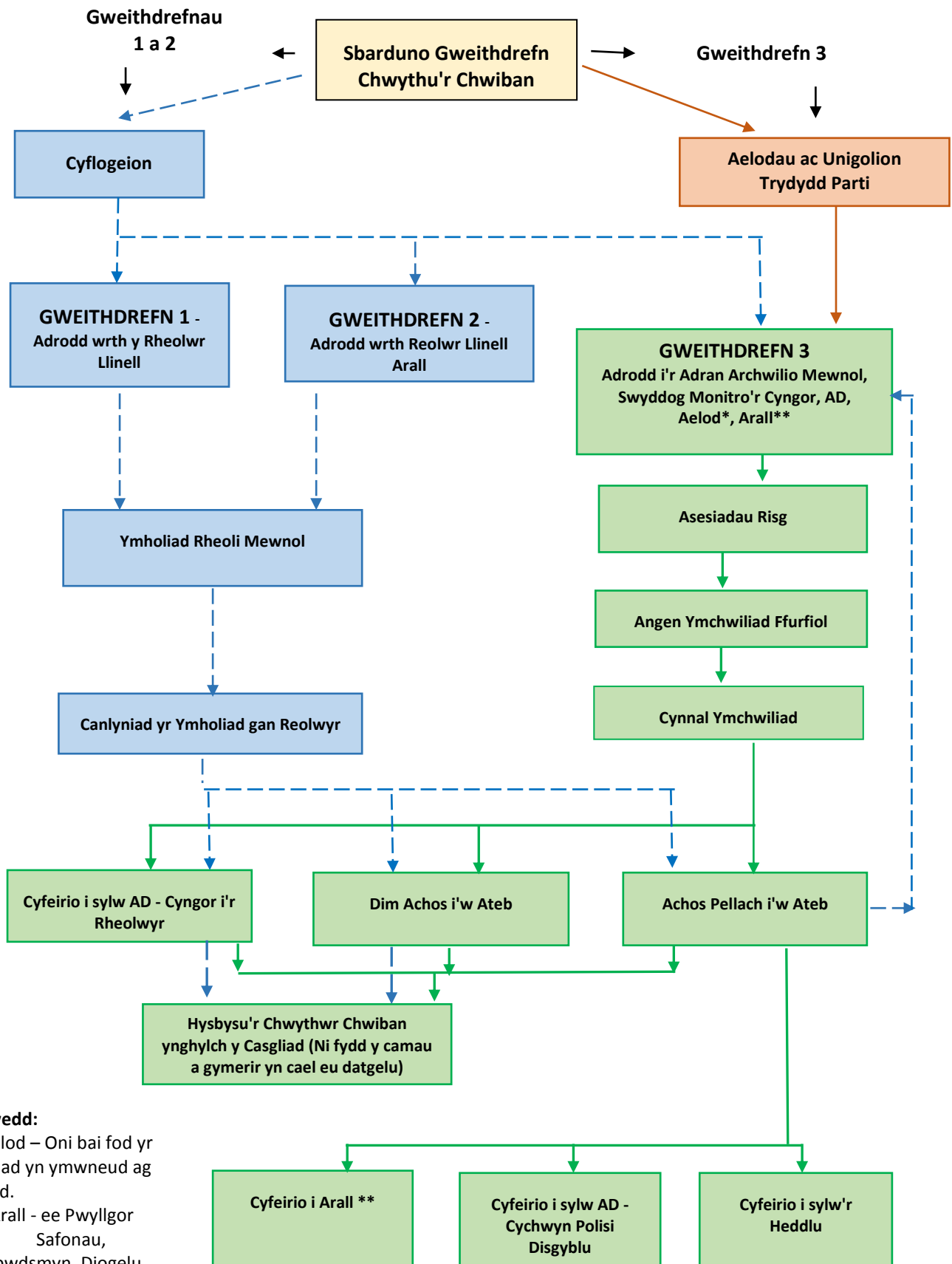
Sefydliadau perthnasol (rheoleiddwyr rhagnodedig) y gallwch gysylltu â hwy i wneud datgeliad.

Archwilydd Cyffredinol Cymru 24 Heol y Gadeirlan Caerdydd, CF11 9LJ Ffôn: 01244 525980 <a href="mailto:chwythu.chwiban@archwilio.cymru">chwythu.chwiban@archwilio.cymru</a>	Eich Aelod Cyngor Lleol  <a href="https://www.flintshire.gov.uk/cy/Resident/Council-and-Democracy/Related/Cynghorwyr.aspx">https://www.flintshire.gov.uk/cy/Resident/Council-and-Democracy/Related/Cynghorwyr.aspx</a>
Y Comisiynydd Gwybodaeth Wycliffe House Water Lane Wilmslow Swydd Gaer SK9 5AF Ffôn: 01625 545745 <a href="mailto:mail@ico.gsi.gov.uk">mail@ico.gsi.gov.uk</a>	Yr Awdurdod Gweithredol Iechyd a Diogelwch Rose Court 2 Southwark Bridge London SE1 9HS Ffôn: 0300 0031647 <a href="http://www.hse.gov.uk">www.hse.gov.uk</a> (ffurflen ar-lein)
Asiantaeth yr Amgylchedd Horizon House Deanery Road Bryste BS1 5AH Ffôn: 03708 506506	Cyfarwyddwr y Swyddfa Twyll Difrifol 2-4 Cockspur Street Llundain SW1Y 5BS Ffôn: 020 7239 7272 <a href="mailto:confidential@sfo.gsi.gov.uk">confidential@sfo.gsi.gov.uk</a>
<b>Unrhyw Aelodau Seneddol</b>	
Rob Roberts 020 7219 3000 <a href="mailto:rob.roberts.mp@parliament.uk">rob.roberts.mp@parliament.uk</a>	Mark Tami 01244 819854 <a href="mailto:tamim@parliament.uk">tamim@parliament.uk</a>
<b>Unrhyw Aelod Cynulliad dros Alun a Glannau Dyfrdwy neu Delyn</b>	
Jack Sargeant 0300 200 6565 <a href="mailto:Jack.Sargeant@cynulliad.cymru">Jack.Sargeant@cynulliad.cymru</a>	Hannah Blythyn 0300 200 7132 <a href="mailto:Hannah.Blythyn@cynulliad.cymru">Hannah.Blythyn@cynulliad.cymru</a>
Mandy Jones 0300 200 7387 <a href="mailto:Mandy.Jones@cynulliad.cymru">Mandy.Jones@cynulliad.cymru</a>	Mark Isherwood 0300 200 7217 <a href="mailto:Mark.Isherwood@cynulliad.cymru">Mark.Isherwood@cynulliad.cymru</a>
<a href="mailto:Michelle.Brown@cynulliad.cymru">Michelle.Brown@cynulliad.cymru</a>	Llyr Gruffydd 01824 703 593 <a href="mailto:Llyr.Gruffydd@cynulliad.cymru">Llyr.Gruffydd@cynulliad.cymru</a>

Ceir llawer o reoleiddwyr rhagnodedig eraill y gellir cysylltu â hwy i godi pryder. Fe'u rhestrir yn <http://www.direct.gov.uk/>.

Atodiad D

Siart Lif - Gweithdrefnau Chwythu'r Chwiban



**Allwedd:**

\* Aelod – Oni bai fod yr honiad yn ymwneud ag aelod.

\*\* Arall - ee Pwyllgor Safonau, Ombwdsmyrn, Diogelu