



Cynllun Lles Sir y Fflint 2017 - 2023



FLINTSHIRE PUBLIC SERVICES BOARD
BWRDD GWASANAETHAU CYHOEDDUS SIR Y FFLINT



Cynnwys

Partneriaid	04
ADRAN 1:	
Cyflwyniad gan Fwrdd Gwasanaethau Cyhoeddus (BGC) Sir y Fflint	05
Croeso i Gynllun Lles Sir y Fflint	07
Sut mae'r Cynllun wedi cael ei ddatblygu	09
Dilyn y Cynllun - Canllaw Syml.....	10
ADRAN 2:	
Ein Blaenoriaethau	13
Blaenoriaeth: Diogelwch Cymunedol	14
Blaenoriaeth: Economi a Sgiliau	21
Blaenoriaeth: Yr Amgylchedd	27
Blaenoriaeth: Byw yn Iach ac Annibynnol	34
Blaenoriaeth: Cydnerthu Cymunedau	41
ADRAN 3:	
Ymgynghori ac Ymgysylltu - Cynnwys Pobl	48
Llywodraethu a Sicrhau	51
Strwythur y Bartneriaeth.....	52
Fformatau Hygyrch.....	53



Partneriaid

Dyma bartneriaid Bwrdd Gwasanaethau Cyhoeddus Sir y Fflint.

Mae'r sefydliadau hyn wedi helpu i ddatblygu a chyflenwi Cynllun Lles i Sir y Fflint:



Bwrdd Iechyd Prifysgol
Betsi Cadwaladr
University Health Board



Gwasanaeth Tân ac Achub
Fire and Rescue Service



FLINTSHIRE PUBLIC SERVICES BOARD
BWRDD GWASANAETHAU CYHOEDDUS SIR Y FFLINT



Iechyd Cyhoeddus
Cymru
Public Health
Wales



HEDDLU GOGLEDD CYMRU
Gogledd Cymru diogelach
NORTH WALES POLICE
A safer North Wales



PRIFYSGOL
glyndŵr
UNIVERSITY



Llywodraeth Cymru
Welsh Government

Gwasanaeth Carchardai a
Phrawf EM yng Nghymru
HM Prison & Probation
Service in Wales

Cwmni Adsefydlu Cymunedol
Cymru
Wales
Community Rehabilitation Company
PROBATION



Pictures: Craig Colville

ADRAN 1:

Cyflwyniad gan Fwrdd Gwasanaethau Cyhoeddus (BGC) Sir y Fflint

Mae gan Sir y Fflint hanes hir a balch o weithio mewn partneriaeth. Mae'r cymunedau yr ydym yn eu gwasanaethu yn disgwyl i bartneriaid statudol athrydydd sector weithio gyda'i gilydd i rannu blaenoriaethau drwy gydweithio. Mae Bwrdd Gwasanaethau Cyhoeddus Sir y Fflint (BGC) yn greiddiol i'r gwaith o hybu diwylliant cadarnhaol o gydweithio ac mae'n canolbwyntio ei egni, ymdrech ac adnoddau ar ddarparu gwasanaethau effeithiol ac effeithlon i gymunedau lleol.

Mae Bwrdd Gwasanaethau Cyhoeddus Sir y Fflint yn dîm cryf ac unedig. Rydym wedi pennu ein blaenoriaethau

dechreuol a gwmpesir yn llawn yn y Cynllun hwn. Yn ogystal â gweithio tuag at y blaenoriaethau hyn rydym yn gyfrifol am sicrhau bod y partneriaethau cefnogi yn gweithio'n effeithiol o fewn eu briffiau penodol i wella gwasanaethau a chanlyniadau i bobl leol

Hyderwn bod ein Cynllun yn hysbysu ac yn ysbrydoli. Mae Sir y Fflint yn Sir sy'n perfformio ar lefel uchel ac mae ganddi ddyfodol cadarnhaol. Gyda'n gilydd gallwn barhau i wneud gwahaniaeth positif nawr ac yn y dyfodol.




Colin Everett

Cyngor Sir y Fflint / Cadeirydd - Bwrdd Gwasanaethau Cyhoeddus Sir y Fflint



Rob Smith

Bwrdd Iechyd Prifysgol Betsi Cadwaladr / Is-Gadeirydd - Bwrdd Gwasanaethau Cyhoeddus Sir y Fflint



Angela Tinkler

Iechyd Cyhoeddus Cymru / Is-Gadeirydd - Bwrdd Gwasanaethau Cyhoeddus Sir y Fflint





croeso

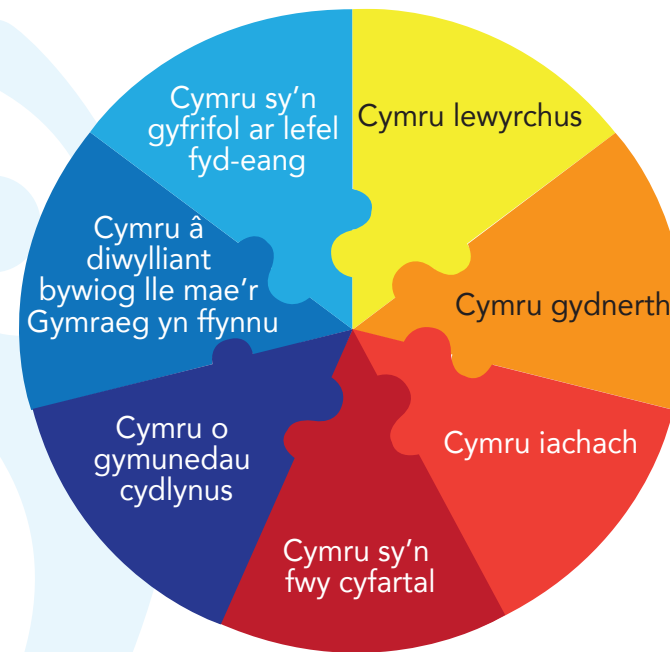
Croeso i Gynllun Lles Sir y Fflint

Mae'n bleser gan Fwrdd Gwasanaethau Cyhoeddus Sir y Fflint gyflwyno "Cynllun Lles Sir y Fflint 2017 - 2023".

Mae Deddf Llesiant Cenedlaethau'r Dyfodol (Cymru) 2015 yn ddeddfwriaeth newydd heriol a hyrwyddir gan Lywodraeth Cymru. Nod y ddeddfwriaeth arloesol yma yw gwella lles cymdeithasol, economaidd, amgylcheddol a diwylliannol Cymru nawr ac yn y tymor hir.

Ategir y Ddeddf gan saith nod 'lles':

- Cymru lewyrchus
- Cymru gydnerth
- Cymru iachach
- Cymru sy'n fwy cyfartal
- Cymru o gymunedau cydlynus
- Cymru â diwylliant bywiog lle mae'r Gymraeg yn ffynnu
- Cymru sy'n gyfrifol ar lefel fyd-eang



A phump ffordd o weithio a elwir yn egwyddorion datblygu cynaliadwy:

Hirdymor



Pwysigrwydd sicrhau cydbwysedd rhwng anghenion tymor byr a'r angen am ddiogelu'r gallu i ddiwallu anghenion tymor hir hefyd

Atal



Sut gall gweithredu i atal problemau rhag digwydd neu waethygu helpu cyrff cyhoeddus i gyflawni eu hamcanion

Integreiddio



Ystyried sut gall amcanion llesiant y corff cyhoeddus effeithio ar bob un o'r nodau llesiant, ar bob un o'u hamcanion eraill, neu ar amcanion cyrff cyhoeddus eraill

Cydweithio



Gallai cydweithredu ag unrhyw berson arall (neu wahanol adrannau yn y corff ei hun) helpu'r corff i fodloni ei amcanion llesiant

Cynnwys



Pwysigrwydd cynnwys pobl sydd â diddordeb mewn cyflawni'r nodau llesiant, a sicrhau bod y bobl hynny'n adlewyrchu amrywiaeth yr ardal maent yn ei gwasanaethu

Mae'r Cynllun yn cefnogi'r nodau lles a'r egwyddorion datblygu cynaliadwy a amlinellir uchod a bydd yn dangos sut y maent wedi'u hymgorffori yn ein blaenoriaethau.

Er bo'r BGC yn sylweddoli bod llawer y gallwn ei wneud i ychwanegu gwerth at wasanaeth cyhoeddus a chymunedau Sir y Fflint, rydym wedi gosod pum blaenoriaeth ddechreuol a nifer o flaenoriaethau yn ystod y flwyddyn. Mae'r blaenoriaethau hyn wedi'u dewis ar sail y meysydd lle gall y Bwrdd ychwanegu'r gwerth mwyaf a gwneud gwahaniaeth cadarnhaol go iawn ynddynt. Yn ystod oes Cynllun Lles Sir y Fflint, byddwn yn haddasu yn ôl yr angen a'r amgylchiadau. Pum blaenoriaeth y Bwrdd Gwasanaeth Cyhoeddus yw:-

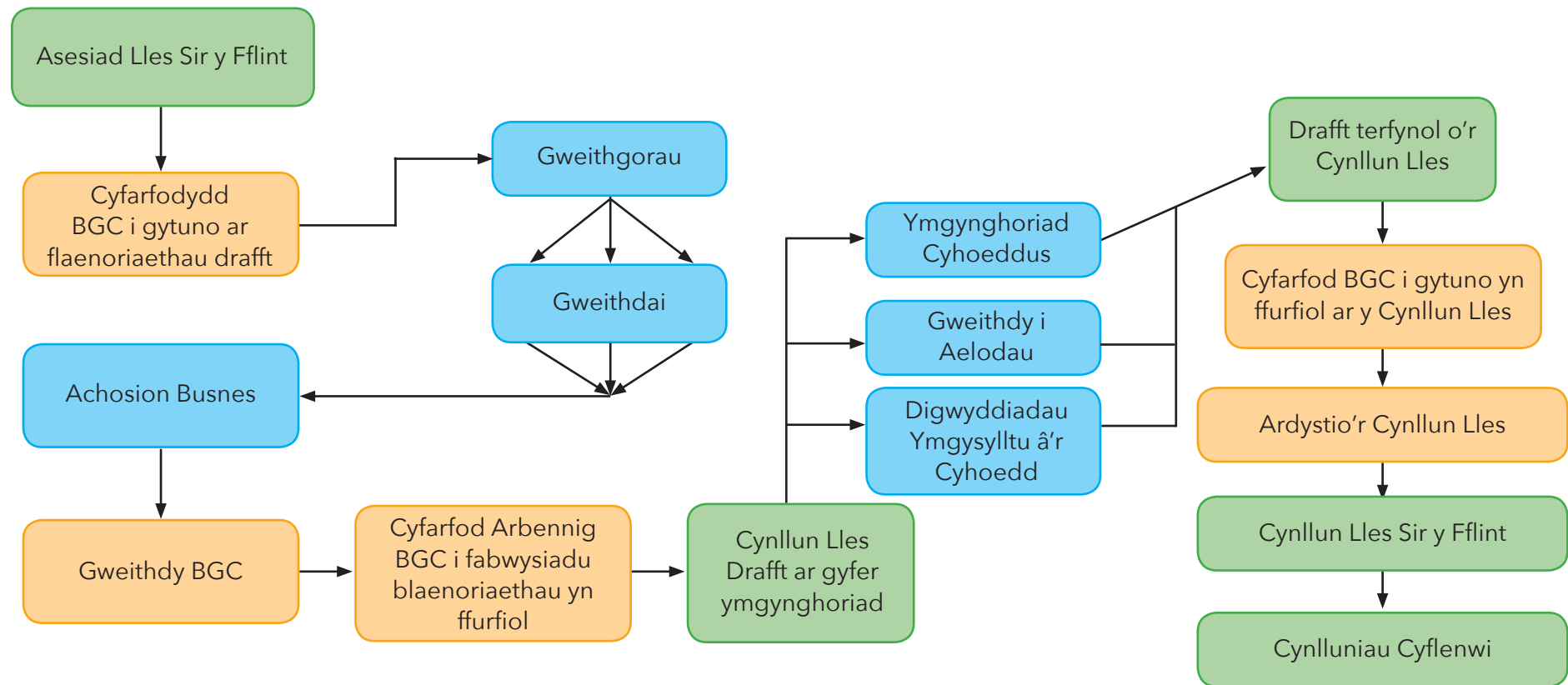
- Diogelwch Cymunedol
- Economi a Sgiliau
- Yr Amgylchedd
- Byw yn Iach ac Annibynnol
- Cydnerthu Cymunedau

Amcan BGC Sir y Fflint yw cydweithio i wneud gwahaniaeth yn y blaenoriaethau hyn, gan gofio na all yr un sefydliad gyflawni hyn ar ei ben ei hun; gall y sefydliadau partner a gynrychiolir ar y BGC gyda'i gilydd wneud gwahaniaeth cadarnhaol i'r bobl sy'n byw, yn ymweld ac yn gweithio yn Sir y Fflint.

Sut mae'r Cynllun wedi cael ei ddatblygu

Er mwyn ateb gofynion Deddf Llesiant Cenedlaethau'r Dyfodol (Cymru) 2015, y gwaith cyntaf i Fwrdd Gwasanaethau Cyhoeddus Sir y Fflint oedd paratoi a chyhoeddi Asesiad o Les Lleol. Asesiad yw hwn o gyflwr lles economaidd, cymdeithasol, amgylcheddol a diwylliannol Sir y Fflint ac fe'i cyhoeddwyd gan y Bwrdd Gwasanaethau Cyhoeddus ar 2 Mai 2017.

Gweler isod drosolwg o'r ffordd y datblygwyd Cynllun Lles Sir y Fflint:



Dilyn y Cynllun – Canllaw Syml

Mae'r tudalennau canlynol yn nodi blaenoriaethau Bwrdd Gwasanaethau Cyhoeddus (BGC) Sir y Fflint. Sef;

- Diogelwch Cymunedol
- Economi a Sgiliau
- Yr Amgylchedd
- Byw yn Iach ac Annibynnol
- Cydnerthu Cymunedau

Dangosir y blaenoriaethau mewn diagram ar y dudalen nesaf. Pwrpas y diagram hwn yw dangos blaenoriaethau trosfwaol y BGC a'r blaenoriaethau dechreuol a fydd yn eu cefnogi yn ystod y flwyddyn. Mae'r diagram hefyd yn dangos y bydd gwaith yn parhau y tu hwnt i'r blaenoriaethau hyn er mwyn diwallu anghenion trigolion Sir y Fflint. Mae'r blaenoriaethau a nodwyd ar gyfer y flwyddyn hon yn rhai y mae'r Bwrdd yn hyderus y gall wneud y mwyaf o wahaniaeth ynddynt trwy weithio mewn partneriaeth unedig gan gyfrannu at saith nod lles cenedlaethol Deddf Llesiant Cenedlaethau'r Dyfodol (Cymru) 2015.

Caiff pob blaenoriaeth ei hamlygu mewn gwahanol liw. Er enghraifft, mae'r "**Amgylchedd**" yn **Wyrdd** ac mae "**Byw yn Iach ac Annibynnol**" yn **Felyn**. Bydd y codau lliw yn gwneud y blaenoriaethau yn haws i'w dilyn wrth i'r darlennydd weithio trwy'r ddogfen.

Mae'r BGC wedi defnyddio data a thystiolaeth i nodi ei flaenoriaethau ac i osod allan beth sy'n angenrheidiol i gyflawni'r blaenoriaethau hyn. Mae'r BGC wedi defnyddio adborth y cyhoedd ac amryw o randdeiliaid i fod yn sail i gynnwys y Cynllun hwn a chynlluniau cyflenwi yn y dyfodol. Ceir gwybodaeth bellach yn yr adran "Ymgynghori ac Ymgysylltu" ar dudalen 48.

Mae gan y BGC ei hun drefniadau llywodraethu a sicrhau cryf mewn lle i sicrhau bod gwaith monitro priodol yn cael ei wneud yn ystod y flwyddyn i gyflenwi canlyniadau'r Cynllun. Ceir mwy o wybodaeth ar dudalen 51.

Fel Bwrdd Gwasanaethau Cyhoeddus byddwn yn gwneud gwaith monitro yn ystod y flwyddyn i gyflenwi'r canlyniadau a gytunwyd. Bydd Cynlluniau Cyflenwi ar gyfer pob blaenoriaeth yn cefnogi cyflawniadau yn erbyn y camau gweithredu a'r effeithiau a nodir yn y Cynllun.



A photograph of a person walking a dog through a grassy field with stone ruins at sunset. The person is wearing a dark jacket with a logo on the back and dark pants. The dog is a black and white breed. The ruins are made of stone and are arranged in a circular pattern. The sun is low on the horizon, creating a golden glow and long shadows. The sky is a clear blue. On the left side of the image, there are three vertical bars in teal, green, and gold. The text 'ein blaenoriaethau' is overlaid at the bottom in a large, white, sans-serif font.

ein blaenoriaethau

ADRAN 2:

Ein

Blaenoriaethau

**Bwrdd Gwasanaethau
Cyhoeddus Sir y Fflint:
Blaenoriaethau Canol
Blwyddyn 2018-19**



Blaenoriaeth: Diogelwch Cymunedol

Beth mae hyn yn ei olygu?

Ystyr Diogelwch Cymunedol yw gostwng a mynd i'r afael â throedd ac anhrefn yn y sir. Mae hyn yn dibynnu ar weithio mewn partneriaeth ag asiantaethau a chymunedau eraill i wneud yr ardaloedd yr ydym yn byw ynddynt yn fwy diogel. Byddwn yn gwneud hyn drwy:

- Adnabod arwyddion a symptomau o gam-drin domestig a thrais rhywiol a darparu ymateb effeithiol
- Mynd i'r afael â chyffuriau ac alcohol
- Lleihau lefelau aildroedd
- Ymateb i'r bygythiad o Gangiau Troseddau Cyfundrefnol
- Mynd i'r afael â Chaethwasiaeth Fodern
- Mynd i'r afael â'r bygythiad o Gamfanteisio'n Rhywiol ar Blant

Pam fod hyn yn flaenoriaeth i'r BGC?

Mae hyn yn flaenoriaeth oherwydd:

Fel Bwrdd Gwasanaethau Cyhoeddus rydym yn gweithio mewn partneriaeth er mwyn gweithredu strategaethau sy'n cyd-fynd â deddfwriaeth a blaenoriaethau ehangach. Y gofynion statudol arnom yw:

- ✓ Mynd i'r afael â throedd ac anhrefn er lles cymunedau a busnesau;
- ✓ Mynd i'r afael â chamddefnyddio sylweddau er lles y gymuned ehangach lle gall defnyddio cyffuriau amharu ar gymunedau a lle gall preswylwyr ddioddef o droedd ac ymddygiad gwrthgymdeithasol;
- ✓ Gostwng lefelau aildroedd er mwyn cefnogi adsefydlu cymunedol;
- ✓ Cynyddu lefelau adrodd am achosion o Gam-drin Domestig a Thrais Rhywiol er mwyn gwella diogelwch teuluoedd ac unigolion;
- ✓ Goresgyn Caethwasiaeth Fodern a Gangiau Troseddau Cyfundrefnol;
- ✓ Lleihau risg o gam-drin rhywiol gan gynnwys Camfanteisio'n Rhywiol Ar Blant, a;
- ✓ Gwneud ein cymunedau yn fwy diogel fel y gallant ffynnu.

¹Mae'r amcanion hyn yn tynnu o Adran 6 Deddf Troedd ac Anhrefn 1998 (fel y'i diwygiwyd gan Ddeddf Diwygio'r Heddlu a Chyfrifoldeb Cymdeithasol 2011) yn ogystal ag amcanion Comisiynydd yr Heddlu a Throedd. Mae'r blaenoriaethau hyn wedi cael eu mabwysiadu gan Fwrdd Cymunedau Mwy Diogel Gogledd Cymru yn eu cynllun, a hefyd yn lleol gan Fwrdd Gwasanaethau Cyhoeddus Sir y Fflint.

Y dystiolaeth y tu ôl i hyn yw:

Asesodd Heddlu Gogledd Cymru broblemau trosedd ac anrhefn sy'n effeithio ar gymunedau ledled Sir y Fflint ym mis Ebrill 2017. Y meysydd a nodwyd fel blaenoriaethau risg uchel oedd:

- ✓ Cam-Drin Domestig a Thrais Rhywiol - oherwydd yr effaith eang ar y dioddefwyr a'u teuluoedd (corfforol, seicolegol ac ariannol), nifer yr achosion a gofnodwyd ac ymwybyddiaeth o'r ffaith nad oes digon o ddioddefwyr yn adrodd am achosion.
- ✓ Camfanteisio'n Rhywiol Ar Blant - gall effaith seicolegol y math hwn o drais ar ddioddefwyr fod yn ddifrifol iawn felly mae'n bwysig cydweithio â phartneriaid i atal a rheoli effeithiau hyn. Er ein bod yn asesu bod achosion cyfundrefnol o gamfanteisio'n rhywiol ar blant yn brin yng ngogledd Cymru, gwyddom ei fod wedi digwydd a bod mwy o achosion yn debygol o gael eu nodi yn y dyfodol. Mae nifer gynyddol o blant mewn perygl o ddioddef o'r math hwn o drosedd hefyd.
- ✓ Caethwasiaeth Fodern - mae'n debygol y bydd ystod eang o wasanaethau yn nodi nifer gynyddol o achosion. Nid yw dioddefwyr Caethwasiaeth Fodern bob amser yn cydnabod eu bod yn dioddef felly bydd adnabod yr arwyddion a rhannu cudd-wybodaeth yn bwysig wrth geisio goresgyn hyn.
- ✓ Gangiau Troseddau Cyfundrefnol a chyflenwi cyffuriau anghyfreithiol - mae'r bygythiad, y risg a'r niwed wedi cynyddu yn Sir y Fflint dros yr ychydig flynyddoedd diwethaf.



diogelwch cymunedol



Gweledigaeth Hirdymor - Beth hoffem ei gyflawni yn ystod oes y Cynllun

Gweithio gyda'n gilydd i wneud Sir y Fflint yn fwy diogel trwy weithio mewn partneriaeth.

Beth rydym yn ei wneud eisoes?

- Cyfrannu at waith rhanbarthol a weir gan Fwrdd Cymunedau Mwy Diogel Gogledd Cymru
- Ffocws parhaus trwy gyfrwng fframweithiau tasg a pherfformiad ar lefel leol a lefel heddluoedd
- Cyfarfodydd misol y Bartneriaeth Gostwng Trosedd ac Anrhefn sy'n dadansoddi ac adolygu tueddiadau trosedd ac anrhefn yn y sir
- Cynadledau Asesu Risg Aml-asiantaeth (CARA) a gynhelir yn fisol i rannu gwybodaeth, gwella diogelwch a gostwng lefel y risg i'r rheiny sydd mewn perygl mawr o gam-drin domestig
- Cyfrannu at raglen waith y Bwrdd Trais yn Erbyn Merched, Cam-Drin Domestig a Thrais Rhywiol (VAWDASV)
- Panel Rheoli Troseddwy'r Integredig Aml-asiantaeth sy'n adolygu troseddwy'r mwyaf cyson y sir
- Gweithio o fewn Cynllun Gwasanaeth Cyfiawnder Ieuencid Sir y Fflint 2017-2020
- Panel Rhwystro ac Atal misol sy'n canolbwyntio ar ddarparu gwasanaethau ataliol i bobl ifanc sydd mewn perygl o Ymddygiad Gwrthgymdeithasol a throseddu
- Gweithio gyda'r Grŵp Cynllunio Ardal i fynd i'r afael â chamddefnyddio sylweddau
- Gostwng nifer yr achosion o farwolaethau ac anafiadau o ganlyniad i dân
- Mynd i'r afael â throseddau stepen y drws a chynlluniau twyll
- Parhau i archwilio pob trosedd Caethwasiaeth Fodern trwy'r Uned Caethwasiaeth Fodern



Blaenoriaethau yn ystod y flwyddyn ar gyfer 2018/19:

Canolbwyntio ar flaenoriaethau a nodir trwy Asesiad Strategol Gogledd Cymru gan roi sylw penodol i Gam-drin Domestig a Gangiau Troseddau Cyfundrefnol.

Crynodeb o gamau gweithredu i gyflawni blaenoriaethau yn ystod y flwyddyn:

Cam-drin Domestig:

- Bydd pob digwyddiad risg uchel yn cael ei ddyrannu i adnodd ditectif i sicrhau lefel briodol o ymchwiliad a goruchwyliaeth
- Proses sgrinio CARA i gael ei hail-werthuso er mwyn sicrhau ein bod yn diogelu'r rheiny yn y perygl mwyaf yn effeithiol
- Adolygu lefel yr adnoddau a ymroddir i dargedu'r bobl sy'n fwyaf agored i niwed mewn cymdeithas
- Hyrwyddo Lefel 1 modiwl e-ddysgu Trais yn Erbyn Merched, Cam-drin Domestig a Thrais Rhywiol Llywodraeth Cymru ar draws asiantaethau'r sector cyhoeddus yn y sir. Bydd hyn yn gwella ymwybyddiaeth swyddogion o'r ardal hon ac yn eu galluogi i ymateb yn briodol a magu hyder y cyhoedd i adrodd am achosion.
- Gweithio gyda'r Ymgynghorydd Rhanbarthol Cam-Drin Domestig a Thrais Rhywiol i gyflwyno Lefelau 2 a 3 y Fframwaith Hyfforddi Cenedlaethol
- Monitro a datblygu'r camau gweithredu a nodwyd yn yr Adolygiad o Ddynladdiad Domestig
- Targedu adnoddau Wardeiniaid Cymdogaeth ar gyfer dioddefwyr troseddau, cam-drin domestig, ymddygiad gwrthgymdeithasol ac aelodau o'n cymunedau sydd fwyaf agored i niwed

Troseddau Cyfundrefnol:

- Hyrwyddo gwell dealltwriaeth o waith gangiau 'Llinellau Sirol' i alluogi swyddogion i gyfeirio gwybodaeth a/neu gudd-wybodaeth i'r asiantaethau priodol
- Darparu mewnbynnau 'Llinellau Sirol' i bartneriaid allweddol a'u staff
- Gweithio mewn partneriaeth i ddiogelu'r bobl fwyaf agored i niwed yn ein cymunedau
- Defnyddio pwerau o dan Ddeddf Ymddygiad Gwrthgymdeithasol, Troseddau a Phlisma 2014 gan gynnwys gorchmynion ar gollfarn

Caethwasiaeth Fodern:

- Gwella cyfleoedd i gasglu cudd-wybodaeth trwy barhau i godi ymwybyddiaeth yn fewnol a gyda phartneriaid trwy'r Uned Caethwasiaeth Fodern
- Hyrwyddo hyfforddiant sy'n ymwneud â Chaethwasiaeth Fodern

Camfanteisio'n rhywiol ar blant:

- Ffocws ar addysg a chodi ymwybyddiaeth trwy swyddogaeth strategol
- Canolbwyntio ar weithio mewn partneriaeth trwy'r Tîm Onyx a Thimau Cymdogaethau Mwy Diogel yn lleol

Diogelwch Cymunedol (Cyffredinol):

- Monitro cydymffurfiaeth â chodau ymarfer dioddefwyr sy'n canolbwyntio'n arbennig ar y dioddefwyr mwyaf agored i niwed megis troseddau casineb, camfanteisio'n rhywiol ar blant, cam-drin domestig a chaethwasiaeth fodern
- Mewnosod Asesiadau Bregusrwydd yn gyson ar draws pob math o droseddau
- Cefnogi a datblygu'r Canolbwynt Help Cynnar
- Darparu gwiriadau 'Diogel ac Iach' i'r cymunedau yn Sir y Fflint. Gall y gwiriadau hyn gynnwys Asesiadau Risg o Gwmpo a chyfeirio at asiantaethau eraill fel sy'n briodol
- Ymchwilio i gyfleoedd i ymgysylltu â gwaith partneriaeth i ostwng lefelau dyblygu a gwella effeithlonrwydd
- Defnyddio pwerau o dan Ddeddf Ymddygiad Gwrthgymdeithasol, Trosedd a Phlisma 2014 yn ôl yr angen
- Ymchwilio i nifer yr achosion o droseddau ar stepen y drws
- Ymgymryd a gweithrediadau i amharu ar y cyflenwad o faco anghyfreithlon a geir yn Sir y Fflint
- Rhoi rhybuddion ynglŷn â throseddau ar stepen y drws i'r cyhoedd gan ddefnyddio system OWL, Facebook a chyfryngau cymdeithasol eraill
- Rhannu cudd-wybodaeth sy'n ymwneud â throseddau ar stepen y drws gydag asiantaethau gorfodi eraill

Ble ddylem ni weld effaith?

- ✓ Cynnydd yn hyder pobl i adrodd yn briodol wrth bartneriaid
- ✓ Asiantaethau'r sector cyhoeddus a gwirfoddol yn cydnabod arwyddion a symptomau o Gam-drin Domestig, Trais Rhywiol a Chaethwasiaeth Fodern.
- ✓ Dylai'r gwelliant yn ymateb y gwasanaethau cyhoeddus i gam-drin domestig a thrais rhywiol arwain at gynnydd yn nifer yr unigolion sy'n adrodd am achosion gan y byddant yn hyderus i ddod ymlaen
- ✓ Bydd achosion risg uchel o gam-drin domestig yn cael eu trin yn effeithiol a bydd gostyngiad yn nifer y rheiny sy'n dioddef fwy nag unwaith
- ✓ Mwy o ymwybyddiaeth ymysg partneriaid o effeithiau Profiadau Niweidiol Yn Ystod Plentyndod
- ✓ Atal pobl sy'n agored i niwed rhag bod yn ddiodefwr troseddau
- ✓ Ymdrin â chamddefnyddio sylweddau ar y cyd ar lefel leol a rhanbarthol
- ✓ Parhau i ymrwymo i weithio mewn partneriaeth ranbarthol i fynd i'r afael â throsedd ac anrhefn
- ✓ Rhannu cudd-wybodaeth ar draws asiantaethau partner yn well
- ✓ Gweithio mwy mewn partneriaeth i fynd i'r afael â Chaethwasiaeth Fodern, Camfanteisio'n Rhywiol ar Blant a Gangiau Troseddau Cyfundrefnol

Y 5 ffordd o weithio



Tymor Hir:

- Mae gweledigaeth hirdymor glir i wneud cymunedau Sir y Fflint yn fwy diogel trwy weithio mewn partneriaeth
- Mae ffocws clir ar bobl sy'n agored i niwed a mynd i'r afael â throseddau cyfundrefnol



Atal:

- Bydd cael ystod eang o asiantaethau i adnabod diodefwr yn gynnar, canolbwyntio ar gefnogi diodefwr a mynd ar ôl y rheiny sy'n peri niwed yn helpu i wneud Sir y Fflint yn lle mwy diogel i fyw ynddo ac yn amgylchedd anwadal i droseddwr weithredu ynddo
- Panel Rhwystro ac Atal misol sy'n canolbwyntio ar ddarparu gwasanaethau ataliol i bobl ifanc sydd mewn perygl o Ymddygiad Gwrthgymdeithasol a throseddu



Integreiddio:

- Mae amcanion y grŵp hwn yn cyd-fynd yn dda â'r Cynllun Lles ac ystod eang o bartneriaid sy'n cymryd rhan frwd



Cydweithredu:

- Mae cydweithio fel partneriaeth a chydweithio gyda'n cymunedau yn greiddiol i'r cynllun hwn
- Mae rhannu cudd-wybodaeth ac ymateb mewn modd cydgysylltiedig i ddiwyddiadau yn hanfodol i'n llwyddiant

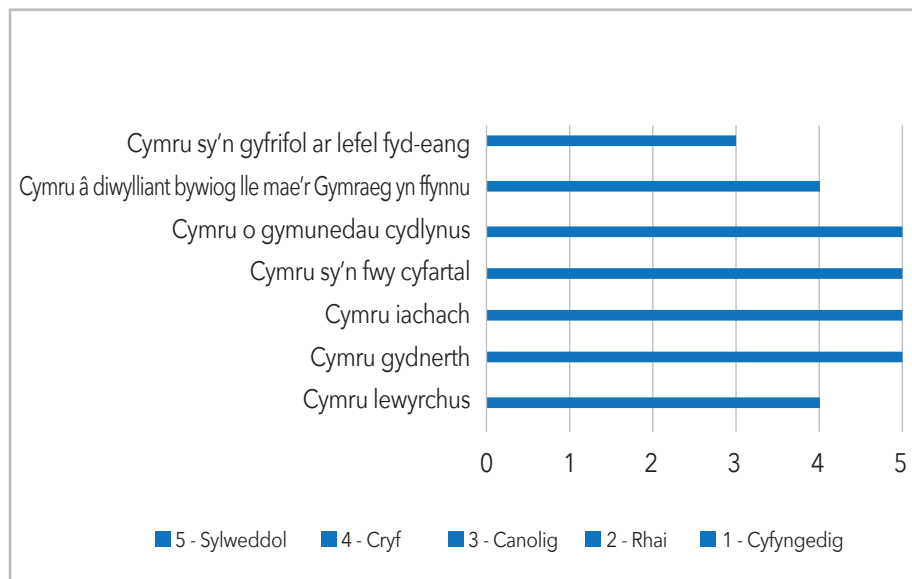


Ymgysylltu:

- Bydd camau gweithredu yn y cynllun hwn yn arwain at well dealltwriaeth o anghenion cymunedau
- Bydd y rhaglenni hyfforddiant yn helpu partneriaid i fod yn glustiau a llygaid i gymunedau lleol er mwyn galluogi pawb i wneud i bobl deimlo'n ddiogel - yn eu cartrefi ac mewn mannau eraill



Cyfrannu at y 7 Nod Lles



Cysylltiadau â blaenoriaethau eraill:

- **Economi a Sgiliau** - datblygu cyfleoedd i ennill sgiliau ar gyfer cyflogaeth, gostwng niferoedd sydd heb waith ac effaith diwygio cymdeithasol
- **Yr Amgylchedd** - mae pobl yn teimlo'n fwy diogel wrth fynd i fannau gwyrdd yn eu cymunedau
- **Byw yn Iach ac Annibynnol** - gostwng lefelau camddefnyddio sylweddau, trosedd, achosion o gam-drin domestig a chynyddu'r tebygolrwydd y bydd pobl yn gwneud gweithgarwch corfforol y tu allan i'r cartref
- **Cydnherthu Cymunedau** - gall bobl gymryd cyfrifoldeb dros eu hiechyd eu hunain yn well trwy fynd allan i'r awyr agored yn ddiogel

Rhestr Termau:

Llinellau Sirol - Defnyddiwyd y term gorfodi cyfraith a ddefnyddiwyd ar gyfer y gangiau troseddau cyfundrefnol a drefnwyd i weithredu eu busnes anghyfreithlon ledled y DU.

Deddf Troseddu a Phlisma 2014 - Deddf Senedd y DU a ymestynnodd pwerau gorfodi'r gyfraith yn helaeth er mwyn mynd i'r afael ag ymddygiad gwrthgymdeithasol.

Canolbwynt Help Cynnar - mae'r Canolbwynt Help Cynnar yn brosiect aml-asiantaeth sy'n anelu at wella'r 'siwrnai' i deuluoedd sydd â phroblemau sydd mewn mwy o berygl o waethygu gyda phwyslais ar wybodaeth, cyngor a chymorth.

CARA - Cynhadledd Asesu Risg Aml-asiantaeth (CARA). Cyfarfod misol rhwng partneriaid y sector cyhoeddus i rannu gwybodaeth, gwella diogelwch a gostwng lefel y risg i'r rheiny sydd mewn perygl mawr o gam-drin domestig.

Tim Onyx - tîm arbenigol sy'n mynd i'r afael â Chamfanteisio'n Rhywiol ar Blant.

System OWL (Cyswllt Gwarchod Ar-lein) - llwyfan diogel a rennir i'r cyhoedd ac awdurdodau lleol wneud y mwyaf o botensial Gwarchod Cymdogaeth a chynlluniau eraill. Mae OWL yn anfon y rhybuddion troseddau lleol diweddaraf atoch ac yn darparu offer rheoli ar gyfer cynnal ac ehangu prosesau gwyllo.

SNT - Timau Cymdogaethau Mwy Diogel

Blaenoriaeth: **Economi a Sgiliau**

Beth mae hyn yn ei olygu?

Fel Bwrdd Gwasanaethau Cyhoeddus byddwn yn cydweithio i gryfhau'r economi leol a chynyddu cyfleoedd cyflogaeth i'n preswylwyr. Ochr yn ochr â hyn byddwn yn cymryd camau i sicrhau bod gan ein preswylwyr, yn ogystal â chyfleoedd cyflogaeth, sgiliau i ymgymryd â'r cyfleoedd hyn a modd o gael mynediad atynt drwy drafnidiaeth briodol. Fel cyflogwyr rydym hefyd yn ceisio hyrwyddo gyrfaedd yn y sector cyhoeddus.

Trwy'r Bwrdd, bydd y Cynllun Lles, yn ogystal â Bwrdd Bargen Twf Gogledd Cymru, yn gweithio tuag at:

- Datblygu a gwella safleoedd strategol (cyflogaeth a thai)
- Modelu seilwaith cludiant a gwasanaethau i gefnogi twf economaidd yn y dyfodol
- Cefnogi twf busnesau ac arloesedd
- Datblygu cyfleoedd i ennill sgiliau ar gyfer cyflogaeth, gostwng nifer y bobl sydd heb waith a lleihau effaith diwygio cymdeithasol
- Hyrwyddo dewisiadau a llwybrau gyrfaol yn y sector gwasanaethau cyhoeddus

Pam fod hyn yn flaenoriaeth i'r BGC?

Mae hyn yn flaenoriaeth oherwydd:

- ✓ Mae economi gogledd Cymru mewn perygl o ddisgyn y tu ôl i ranbarthau eraill yn y DU. Mae angen buddsoddiadau mawr yn y rhanbarth gan Lywodraethau - mae angen i bartneriaid helpu i greu achos i sicrhau'r buddsoddiadau hynny;
- ✓ Sir y Fflint sydd â'r economi sy'n perfformio orau yng ngogledd Cymru. Mae angen i ni gadw ein awch gystadleuol er mwyn i'r economi ranbarthol ehangach dyfu a datblygu;
- ✓ Mae'r partneriaid yn gyflogwyr ac yn brynwyr nwyddau a gwasanaethau o bwys. Mae gennym ddylanwad dros greu swyddi a datblygu busnesau lleol;
- ✓ Mae 4,400 o unigolion yn chwilio am waith; sef bron i 5% o'r boblogaeth oedran gwaith;
- ✓ Mae 10,000 o bobl (11%) o'r boblogaeth oedran gwaith yn hawlio budd-daliadau gwaith; ac
- ✓ Mae o leiaf 1,500 o aelwydydd sy'n gweithio yn hawlio Budd-daliadau Lles.

Y dystiolaeth y tu ôl i hyn yw:

- ✓ Mae sectorau busnes is-ranbarthol allweddol gweithgynhyrchu uwch, modurol, awyrofod, cynhyrchu bwyd ac ynni wedi profi eu cryfder dros y degawd ddiwethaf ond maent bellach yn wyneb dyfodol ansicr gyda'r datblygiadau gwleidyddol sy'n digwydd yn Ewrop.
- ✓ Sir y Fflint yw'r sir sy'n perfformio ar y lefel uchaf yn y rhanbarth o ran Gwerth Ychwanegol Crynswth (GVA) ond mae'r rhanbarth yn gyffredinol yn disgyn y tu ôl i'r DU ac mae'r gyfradd GVA y pen yng ngogledd Cymru yn 86% o'r hyn ydyw yn y DU (2015).
- ✓ Gallai buddsoddiadau gan Lywodraeth y DU mewn twf rhanbarthol yn Lloegr fod yn fygythiad i sicrhau buddsoddiad a masnach yng ngogledd Cymru, wrth i'r rhanbarthau hynny fynd yn fwy cystadleuol.
- ✓ Rhagwelir bylchau sgiliau yn y rhanbarth i dyfu ein sectorau busnes allweddol ac i helpu cyflogwyr (gan gynnwys partneriaid BGC) gyda gweithlu sy'n heneiddio yn cymryd lle gweithwyr profiadol dros amser.
- ✓ Mae canran y galw am weithwyr i gymryd lle gweithwyr eraill o leiaf 30% ar gyfer crefftiau medrus ym mhob sector busnes (ynni a'r amgylchedd, gweithgynhyrchu uwch, adeiladu) ar draws y rhanbarth, ac er bod 17% o gyflogwyr ar draws y rhanbarth yn cynnig prentisiaethau yn 2016, gellir cynyddu'r ganran hon.
- ✓ Mae prinder cyflenwad llafur yn y rhanbarth ar gyfer anghenion cyflogwyr (gan gynnwys partneriaid BGC) ac mae her i sicrhau bod cymaint ag sy'n bosibl o bobl 'economaidd anweithgar' yn cael gwaith.

economi a sgiliau



Gweledigaeth Hirdymor - Beth hoffem ei gyflawni yn ystod oes y Cynllun

- Rhaglenni sgiliau a fydd yn cyflenwi awch gystadleuol a gostwng lefelau diweithdra a thangyflogaeth.
- Gwella gwasanaeth cyngor gyrfaol i bob oedran a thargedu sectorau twf allweddol yn well.
- Datblygu a chyflenwi safleoedd allweddol i gefnogi twf economaidd a'r angen am dai cymdeithasol, fforddiadwy a thai gweithwyr allweddol.
- Cadw sgiliau yn well (a mwy o ddiddordeb i weithio) mewn rolau gwasanaethau cyhoeddus.
- Uwchsgilio'r gweithlu presennol i ddiwallu anghenion y dyfodol ac i gefnogi cynnydd gyrfaol.



Beth rydym yn ei wneud eisoes?

- Mae Rhaglenni Prentisiaethau eisoes yn cael eu darparu gan bartneriaid mewn gwahanol ffyrdd i ddatblygu a dargadw sgiliau yn y sector
- Mae Rhaglenni Sgiliau yn cael eu datblygu trwy'r Bwrdd Bargaen Twf Gogledd Cymru sydd wedi mabwysiadu cynllun sgiliau ar gyfer y rhanbarth. Mae hyn yn cynnwys Bargaen Twf Anghenion Lleol ac mae cynlluniau hefyd ar gyfer rhaglenni di-waith, gwell gwasanaeth a rhaglenni gyrfaedd i uwchsgilio'r gweithlu presennol
- Buddsoddi er mwyn datblygu gweithlu'r Sector Cyhoeddus gan gynnwys hyfforddi a datblygu staff, rheoli a datblygu talent a chynllunio olyniaeth
- Cyflenwi tai cymdeithasol a fforddiadwy ac mae rhaglen newydd i adeiladu 500 o gartrefi cymdeithasol a fforddiadwy mewn lle a chartrefi fforddiadwy ychwanegol yn cael eu hadeiladu gan Landlordiaid Cymdeithasol Cofrestredig. Mae cwmni tai sy'n eiddo llwyr i'r Cyngor wedi'i greu sy'n cyflenwi tai fforddiadwy ac yn rheoli eiddo landlordiaid preifat



Blaenoriaethau yn ystod y flwyddyn ar gyfer 2018/19:

- ✓ Hyrwyddo'r Sector Cyhoeddus yn well fel dewis gyrfa.
- ✓ BGC i hyrwyddo sgiliau yn y sectorau unigol ac fel cyflogwyr; gan gynnwys nodi bylchau mewn sgiliau lleol, hyrwyddo cyfleoedd addysgol a hyfforddiant a blaenoriaethu buddsoddiad.
- ✓ Deall a chefnogi ein gweithluoedd ein hunain sydd mewn perygl o fyw mewn tlodi neu sy'n byw mewn tlodi.
- ✓ Gweithio ar y cyd ar bolisiau'r gweithlu (cyfrifoldebau gofalu ac ati) ac annog / gweithio gyda'r sector preifat hefyd.
- ✓ Nodi tir partner BGC y gellir ei ddatblygu i ddiwallu anghenion tai, twf economaidd, addysg a lles.

Crynodeb o gamau gweithredu i gyflawni blaenoriaethau yn ystod y flwyddyn:

- ✓ Datblygu cyfleoedd i hyrwyddo gweithio yn y sector gwasanaethau cyhoeddus ar y cyd
- ✓ Adolygu sut y gall y BGC gefnogi a hyrwyddo ei weithluoedd yn well
- ✓ Targedu rhaglenni i fynd i'r afael â thlodi mewn gwaith yn y sector cyhoeddus
- ✓ Adolygu polisiau gweithlu'r BGC ar gyfer dysgu ar y cyd
- ✓ Cydweithio i ddatblygu safleoedd cyflogaeth a thai strategol yn Sir y Fflint
- ✓ Cefnogi'r achos i fuddsoddi mewn gwasanaethau trafnidiaeth leol megis Metro Gogledd Ddwyrain Cymru
- ✓ Adolygu ein polisiau trafnidiaeth ein hunain i annog gweithwyr i ddefnyddio trafnidiaeth gyhoeddus i gyrraedd y gwaith, gweithio'n fwy ystwyth a lleihau tagfeydd traffig
- ✓ Adolygu ein polisiau caffael ein hunain i sicrhau Buddion Cymunedol gan gyflenwyr nwyddau a gwasanaethau lleol ac is-ranbarthol
- ✓ Gwarchod a datblygu ein rhaglenni prentisiaethau ein hunain fel cyflogwyr
- ✓ Gweithio gyda'r Gwasanaethau Gyrfaedd, ysgolion, addysg bellach ac uwch a chyflogwyr i roi'r ystod fwyaf eang o opsiynau gyrfaol i bobl ifanc er mwyn diwallu anghenion cyflogwyr

Ble ddylem ni weld effaith?

- ✓ Mwy o ddiddordeb mewn gyrfaoedd mewn gwasanaethau cyhoeddus
- ✓ Gostwng lefelau diweithdra lleol
- ✓ Cynnal neu gynyddu nifer y lleoedd ar brentisiaethau
- ✓ Gwella mynediad at gyflogaeth
- ✓ Tystiolaeth fod pobl leol yn gwneud cynnydd tuag at ennill cyflogaeth a/ neu hyfforddiant
- ✓ Gwella mynediad at wasanaethau cyngor gyrfaol a'u hansawdd
- ✓ Twf busnes a buddsoddi mewn busnesau newydd ar safleoedd cyflogaeth allweddol
- ✓ Gwella cysylltiadau gwasanaethau trafndiaeth rhwng cymunedau â gweithleoedd
- ✓ Cynnydd yn nifer y bobl sy'n dewis trafndiaeth gyhoeddus i gyrraedd y gwaith
- ✓ Cynnydd mewn rhaglenni adeiladu tai i bobl sy'n byw yn lleol ar gyfer swyddi lleol
- ✓ Gostwng Tlodi mewn Gwaith
- ✓ Gostwng anghydraddoldebau iechyd

Y 5 ffordd o weithio:

Tymor Hir:



- Uwchsgilio'r gweithlu presennol i ddiwallu anghenion y dyfodol ac i gefnogi cynnydd gyrfaol
- Cadw sgiliau yn well (a mwy o ddiddordeb i gweithio) mewn rolau gwasanaethau cyhoeddus
- Gwella gwasanaeth cyngor gyrfaol i bob oedran a tharged sectorau twf allweddol yn well



Atal:



- Atal anghydraddoldebau iechyd
- Atal prinder sgiliau wrth i weithwyr hŷn ymddeol
- Atal tlodi



Integreiddio:



- Adolygu polisiâu caffael i sicrhau buddion cymunedol ar draws y BGC
- BGC i hyrwyddo sgiliau yn y sectorau unigol ac fel cyflogwyr; gan gynnwys nodi bylchau sgiliau lleol, hyrwyddo cyfleoedd addysgol a hyfforddiant a blaenoriaethu buddsoddiad



Cydweithredu:



- Aelodau'r BGC a'r rhanbarth i gydweithio i ddylanwadu ar yr economi a datblygu sgiliau
- Gweithio gyda'r Gwasanaethau Gyrfaoedd, ysgolion, addysg bellach ac uwch a chyflogwyr i roi'r ystod fwyaf eang o opsiynau gyrfaol i bobl ifanc er mwyn helpu i ddiwallu anghenion cyflogwyr wrth recriwtio



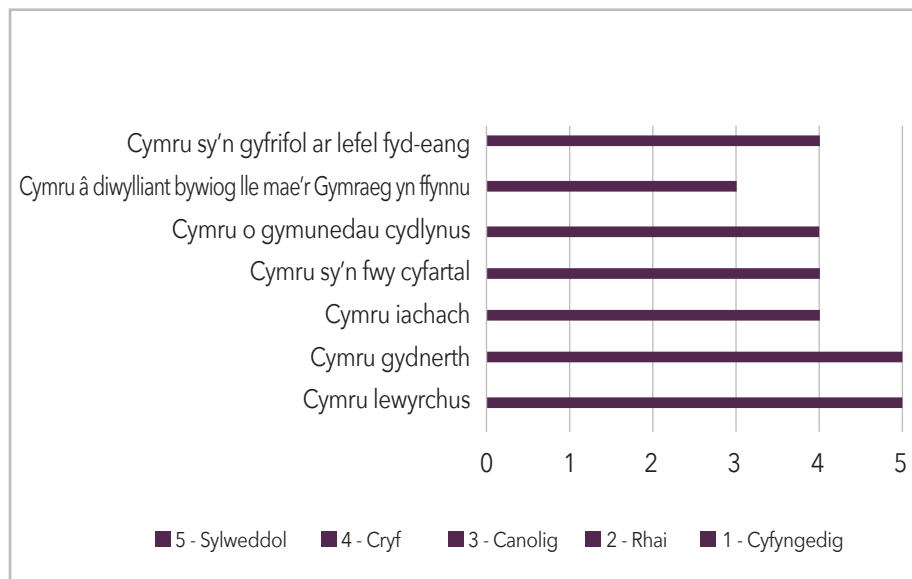
Ymgysylltu:



- Ymgysylltu â phartneriaid y BGC i ennyn diddordeb mewn datblygu sgiliau ar draws arbenigaethau'r partneriaid
- Cynnwys darparwyr addysg i ddatblygu ymateb cydgysylltiedig i'r bwlch sgiliau ac anghenion sgiliau
- Trafod ac ymgysylltu ag ysgolion ac ymgynghorwyr gyrfaol i wella ymwybyddiaeth o yrfaoedd a dilyniant
- Ymgysylltu â busnesau a chyflogwyr i gynghori am anghenion sgiliau a hyfforddiant priodol ac i fod yn rhan o'r gwaith i gyflenwi hyfforddiant ac addysg



Cyfrannu at y 7 Nod Lles:



Cysylltiadau â blaenoriaethau eraill:

- **Diogelwch Cymunedol** - gostwng lefelau aildroseddu
- **Yr Amgylchedd** - gostwng effeithiau newid hinsawdd
- **Byw yn Iach ac Annibynnol** - adeiladu a chryfhau'r sector gofal
- **Cydnherthu Cymunedau** - datblygu modelau perchnogaeth cymunedol ymhellach gan gynnwys Trosglwyddo Asedau Cymunedol, microfentrau cymdeithasol a chyfranddaliadau cymunedol

Rhestr Termau:

Buddion Cymunedol - ystod o amodau economaidd, cymdeithasol neu amgylcheddol y gellir eu cynnwys fel rhan o gontractau cyhoeddus i ddarparu buddion i'r gymuned leol

Gwerth Ychwanegol Crynswth (GVA) - Mesur o werth nwyddau a gwasanaethau a gynhyrchir mewn ardal, diwydiant neu sector o'r economi

Tlodi Mewn Gwaith - Unigolion sy'n byw ar aelwydydd ble mae incwm yr aelwyd yn is na'r trothwy tlodi er bod un aelod o'r aelwyd yn gweithio naill ai'n llawn amser neu'n rhan-amser. Diffinnir y trothwy tlodi fel llai na 60% o incwm cyfartalog aelwyd cyn costau tai

Metro Gogledd Ddwyrain Cymru - rhwydwaith Trafnidiaeth Integredig a fydd yn cysylltu pobl a chymunedau, busnesau a gwasanaethau ac annog datblygu economaidd a chyflogaeth yn y rhanbarth hwn

Bwrdd Bargaen Twf Gogledd Cymru - bwrdd o bartneriaid rhanbarthol a sefydlwyd i gyflwyno a monitro cais Bargaen Twf Gogledd Cymru i gynnal a gwella amodau economaidd ar draws y rhanbarth

Cwmni Tai sy'n Eiddo Llwyd - Mae cwmni Cartrefi Gogledd Ddwyrain Cymru (NEW Homes) yn is-gorff sy'n eiddo llwyd i Gyngor Sir y Fflint. Mae NEW Homes yn berchen, yn prydlesu ac yn rheoli eiddo ledled y sir

Blaenoriaeth: Yr Amgylchedd

Beth mae hynny'n ei olygu?

Rydym yn cydnabod pwysigrwydd yr amgylchedd yn Sir y Fflint ac eisiau sicrhau ein bod yn amddiffyn ac yn gwella beth sydd gennym, ein bod yn defnyddio'r amgylchedd i wella lles pobl sy'n byw, gweithio ac yn ymweld â'r ardal ac yn gwarchod pobl a'r amgylchedd rhag digwyddiadau fel llifogydd a newid hinsawdd. Rydym yn dymuno gwneud hyn law yn llaw gyda chymunedau, busnesau a diwydiant yn Sir y Fflint gan sicrhau ymgysylltu ac addysgu cadarnhaol ym mhopeth rydym yn ei wneud.

Y prif themâu blaenoriaeth a nodwyd ar gyfer yr amgylchedd yn Sir y Fflint yw:

- Datblygu mwy o gyfleoedd mynediad i'r seilwaith gwyrdd
- Amddiffyn ac ymestyn yr amgylchedd
- Gwella amddiffynfeydd rhag llifogydd
- Lleihau effaith newid hinsawdd

Ynghyd â'r thema trawstoriad:

- Ymgysylltu â'r gymuned ac addysg

Pam bod hyn yn flaenoriaeth i'r BGC?

Mae hyn yn flaenoriaeth oherwydd:

- ✓ Mae angen camau cyfunol i sicrhau ein bod yn gwerthfawrogi, gwarchod ac yn ehangu amgylchedd a thirweddau Sir y Fflint i fwyhau'r manteision y gall eu cynnig i genedlaethau presennol a'r dyfodol;
- ✓ Mae partneriaid BGC yn deall y cysylltiad hanfodol rhwng yr amgylchedd naturiol a lles pobl, o safbwynt iechyd meddwl a chorfforol;
- ✓ Mae Sir y Fflint yn cynnwys llawer o ardaloedd deniadol y gellir eu defnyddio i hybu gweithgaredd a sicrhau y gall pobl, yn arbennig plant fwynhau a chael budd o dreulio amser yn yr awyr agored;

- ✓ Rydym angen gwella'r amgylchedd naturiol y tu hwnt i safleoedd sydd wedi eu gwarchod yn barod, yn arbennig o amgylch ein hardaloedd trefol i sylweddoli'r buddion llawn y gall yr amgylchedd gynnig i drigolion;
- ✓ Mae sawl agwedd o wytnwch amgylcheddol angen sylw, yn arbennig yr angen i baratoi yn well ar gyfer newid hinsawdd, yn arbennig y risg o lifogydd;
- ✓ Rydym eisiau sicrhau bod ansawdd yr aer y gorau y gall fod drwy weithio gyda phartneriaid i fonitro a lleihau allyriadau niweidiol; a
- ✓ Dylai partneriaid BGC arwain y ffordd drwy wella'r amgylchedd ar eu tir eu hunain ac ar draws Sir y Fflint, a thrwy fod mor garbon niwtral â phosibl.

Y dystiolaeth y tu ôl i hyn:

- ✓ Mae'r sawl sy'n byw, yn gweithio ac yn ymweld â Sir y Fflint wedi dweud eu bod yn rhoi gwerth uchel i'r amgylchedd naturiol ac eisiau ei ddefnyddio mwy ar gyfer eu lles eu hunain.
- ✓ Mae angen deall y rhwystrau sy'n atal rhai pobl rhag defnyddio'r amgylchedd yn well i ddarparu cyfleoedd cyfartal i bawb.
- ✓ Mae ystadegau yn dangos cynnydd tymor hir yn y ganran o bobl gordew yn y sir. Yn 2014, roedd dros 25% o blant 4 i 5 oed ac oddeutu 57.5% o oedolion Sir y Fflint yn ordew neu dros bwysau. Mae cyfleoedd i gymryd rhan mewn gweithgaredd awyr agored yn chwarae rhan sylweddol i wrthdroi'r cynnydd tymor hir hwn.
- ✓ Mae'r Aber Dyfrdwy, Mynydd Helygain a safleoedd madfall y dŵr Glannau Dyfrdwy a Bwcle wedi eu dynodi'n rhyngwladol fel Ardaloedd Cadwraeth Arbennig. Yn ogystal, mae yna 23 Safle o Ddiddordeb Gwyddonol Arbennig, safleoedd o bwys ecolegol yn genedlaethol. Er gwaethaf y dynodiadau hyn, mae yna ostyngiad mewn llawer o rywogaethau yn bennaf oherwydd dwysâd amaethyddol, trefoliad, rhywogaethau ymledol a newid hinsawdd.
- ✓ Mae achosion o lifogydd difrifol wedi digwydd yn Sir y Fflint yn y blynyddoedd diweddar ac mae tua 8,400 eiddo mewn perygl o lifogydd. Mae gan y mater hwn effaith sylweddol ar les pobl.
- ✓ Mae yna dystiolaeth gynyddol o effaith ddifrifol llygredd aer ar iechyd mewn rhannau o Sir y Fflint mewn ardaloedd trefol neu'n agos at ffyrdd mawr.

yr amgylchedd



Gweledigaeth Tymor Hir - Beth ydyn ni eisiau ei gyflawni dros oes y Cynllun

Amcanion Tymor Hir:

- Bydd pawb sy'n byw, yn gweithio ac yn chwarae yn yr amgylchedd naturiol yn ei ddeall, ei ddiogelu a'i ehangu.
- Bydd cymunedau o bob oed a chefnidir yn deall ac yn gwerthfawrogi buddion yr amgylchedd naturiol ac yn defnyddio'r amgylchedd i gefnogi eu lles corfforol a meddyliol yn gadarnhaol.
- Bydd y perygl o lifogydd yn cael ei reoli gan ddefnyddio dulliau traddodiadol a modern o weithio, datblygu gwytnwch yn ein cymunedau fel eu bod yn deall ac yn gallu rheoli'r risg i'w hunain yn fwy effeithiol.
- Bydd pob corff o fewn y BGC yn mabwysiadu dull cyfeillgar i'r amgylchedd o ymgymryd â'u busnes, gan gynnwys hybu BGC carbon isel.



Yn ystod oes y cynllun

Bydd y BGC yn sefydlu dulliau effeithiol i godi ymwybyddiaeth gymunedol o adnoddau naturiol sydd ar gael iddynt a'u gwarchod a'u ehangu. Bydd yna ffocws ar ymestyn isadeiledd gwyrdd arfordirol gan gynnwys Systemau Draenio Trefol Cynaliadwy, blaen gynllunio gwell ac integreiddio adnodd a mynediad yn ogystal â lles drwy 'ymgysylltu naturiol'.

Byddwn yn dechrau'r broses hon drwy ddod â mapio ased gwyrdd ynghyd â datblygu gwell dealltwriaeth o agweddau cymunedol, ymgysylltu a defnydd ar draws y sir, gan edrych am ardaloedd a materion peilot y cytunwyd arnynt.



Beth ydyn ni'n ei wneud yn barod?

Mae llawer o waith yn digwydd eisoes ar draws partneriaid BGC. Felly, mae hwn yn grynodedb o'r meysydd gwaith penodol, gwybodaeth a/neu weithrediad sy'n ymwneud â'r blaenoriaethau a nodwyd:

Mapio Ased Gwyrdd

Mae mapiau ased amgylcheddol yn bodoli ar draws llawer o sefydliadau. Gellir cael mwy o werth drwy ddod â'r rhain ynghyd fel un adnodd, o bosibl ar y we ac yna ceisio barn y gymuned, mynediad a thystiolaeth o ddefnydd.

Peilot Isadeiledd Gwyrdd a Datblygu (ardal Brychdyn)

Mae Isadeiledd Gwyrdd yn rwydwaith wedi ei gynllunio a'i ddarparu'n strategol sy'n cynnwys ystod eang o ofod gwyrdd a dylai dreiddio drwy ac amgylchynu ardaloedd sy'n cysylltu'r ardaloedd hyn i gefn gwlad. Mae isadeiledd gwyrdd yn cynnwys parciau, llwybrau beicio, coed, caeau, tir gwastraff, rhandiroedd, coed stryd, toeau gwyrdd a waliau gwyrdd. Mae enghreifftiau o'r gwaith hwn yng Ngogledd Ddwyrain Cymru yn cynnwys:

- Gwaith ystâd ddiwydiannol Wrecsam gan yr Ymddiriedolaeth Bywyd Gwyllt (i hysbysu dulliau)
- Profiad o'r Ardal o Harddwch Naturiol Eithriadol yn gweithio gyda busnesau a chanllawiau Cynllunio a Datblygu Awdurdod Lleol
- Datblygiad cymunedol a gweithio gyda mapiau a chynlluniau llifogydd
- Gwaith Datganiad Ardal Gogledd Ddwyrain Cymru

Isadeiledd Gwyrdd Arfordirol

Mae Arfordir Sir y Fflint o gyrion Caer i Gronant yn cynnwys cynllun Isadeiledd Gwyrdd sy'n ceisio cynorthwyo i fynd i'r afael â'r materion cymdeithasol, economaidd ac amgylcheddol niferus yn yr ardal hon, yn benodol:

- Mynediad ar hyd yr arfordir (cwblhau llwybr beicio arfordirol)
- Mynediad o drefi a phentrefi i lwybr yr arfordir a llwybr beicio er mwyn cynyddu gweithgaredd corfforol a lles meddyliol.
- Helpu i leihau llifogydd arfordirol ac afonydd
- Cynyddu dealltwriaeth o fywyd gwyllt a hanes cyfoethog yr ardaloedd
- Mynd i'r afael â rhai o nodweddion corfforol annymunol yr ardal hon (e.e. adeiladau gwag, gwastraff anghyfreithiol) mewn rhan i gynyddu balchder yn yr ardal
- Cynyddu bioamrywiaeth

Blaenoriaethau o fewn y flwyddyn ar gyfer 2018/19:

Gweithdai amgylchedd buan ar gyfer y BGC wedi datblygu ystod o gyfleoedd ar raddfa fawr ar gyfer darparu ar draws y BGC gan gynnwys gweithio gyda thirfeddianwyr, cynyddu gwytnwch llifogydd a chodi ymwybyddiaeth o bwysigrwydd adnoddau naturiol ar draws y sir. O'r rhain mae pedair blaenoriaeth integredig wedi eu datblygu ar gyfer y cyfnod dwy flynedd cyntaf. Y rhain yw:

- Datblygu 'map' o'n hasedau gwyrdd a glas (tir a môr) ar draws y Sir a datblygu dealltwriaeth gwell o berthynas cymunedau lleol gyda nhw. Bydd hyn yn canolbwyntio ar ardal llai i ddechrau, arfordirol o bosibl.
- Ymchwilio a datblygu peilotau i ddarparu dull cymunedol ar gyfer cynllun isadeiledd gwyrdd arfordirol.
- Datblygu cynllun ar gyfer rhai peilotiau i dreialu gwneud pethau'n wahanol e.e. sut y gallem weithio gyda'n gilydd (BGC ac eraill, gan gynnwys busnes) ym Mrychdyn i ddatblygu 'ymwybyddiaeth siopwyr o natur leol' tra'n siopa.
- Defnyddio'r amgylchedd mewn cymunedau lleol i gefnogi gwytnwch (cysylltu â blaenoriaeth Cymunedau Gwydn).

Crynodeb o gamau i gyflawni blaenoriaethau o fewn y flwyddyn:

Mae'r ffocws ar ddatblygu dealltwriaeth gwell o sut y gall y BGC gydweithio mwy a darparu allbwn, canlyniadau ac effaith amgylcheddol mwy cadarnhaol o fewn adnoddau presennol:

- ✓ Mae mapio asedau gwyrdd yn helpu i hwyluso blaenoriaethau ond hefyd yn hwyluso datblygiad cymunedol, codi ymwybyddiaeth a dulliau estyn allan
- ✓ Mae isadeiledd gwyrdd yn hwyluso dulliau ar gyfer ymgysylltu â'r gymuned, mwy o integreiddio asedau gwyrdd i gynllunio (yn ei synnwyr ehangach); rheoli llifogydd a dŵr a mynediad cymunedol i ofod gwyrdd ac 'iechyd gwyrdd/naturiol'
- ✓ Mae treial Brychdyn yn rhoi cyfle unigryw i edrych ar ddylanwadu datblygiad; integreiddio asedau naturiol i weithgareddau ym mywydau bob dydd pobl a datblygu isadeiledd gwyrdd

Lle ddylen ni weld effaith?

- ✓ Bydd adnoddau naturiol, gan gynnwys safleoedd dynodedig yn cael eu rheoli'n gynaliadwy - er budd rhywogaethau ac i ganiatáu i ni ddangos yr hyn sydd gennym yn Sir y Fflint
- ✓ Byddwn yn deall yr hyn sydd gennym yn Sir y Fflint a sut y gallwn ddefnyddio'r asedau hynny yn fwy addas ar gyfer pobl a'r amgylchedd
- ✓ Nifer yr eiddo mewn perygl o lifogydd yn Sir y Fflint wedi gostwng, gyda'r rhai mewn perygl yn fwy parod ac yn fwy gwydn
- ✓ Mwy o ddewis a defnydd o deithio gwyrdd yn arwain gyfraddau llai o ddefnydd ceir ymhlith trigolion ac ymwelwyr yn Sir y Fflint
- ✓ Cynnydd yn y nifer o bobl sy'n defnyddio'r awyr agored ar gyfer ymarfer, gwirfoddoli neu ddibenion addysgol sy'n arwain at fanteision mewn iechyd meddwl a chorfforol a chydlyniant cymuned a theulu cryfach
- ✓ Gostyngiad mewn ôl-troed carbon mewn sefydliadau sector cyhoeddus
- ✓ Gostyngiad mewn bioamrywiaeth wedi'i wrthdroi
- ✓ Darparu blaenoriaethau eraill o fewn y Cynllun hwn wedi eu cefnogi, gan fod gwaith ymgysylltu buan gyda chymunedau yn un o'r prif elfennau o:gefnogi pobl yn ôl i gyflogaeth; gwella iechyd meddwl a chorfforol unigolyn; gwerthfawrogi, gwarchod ac ymestyn amgylchedd naturiol ac adeiladau o fewn cymunedau lleol

Y 5 ffordd o weithio:



Tymor Hir:

- Deall ein hasedau gwyrdd a chysyniad, gwerth, agweddau a pherthynas cymunedol,
- Dull ar gyfer cynnwys y cyhoedd ehangach mewn asedau naturiol o fewn eu bywydau bob dydd gydag effaith arbennig ar ddatblygiad ym Mrychdyn yn y dyfodol



Atal:

- Atal mwy o golledion/diraddio asedau gwyrdd drwy gynyddu gwerth a roddir arnynt
- Atal datblygiad gwael Cam 2 ym Mrychdyn



Integreiddio:

- Datblygu dull effeithiol ar gyfer cynnwys y gymuned mewn asedau gwyrdd
- Integreiddio ystyriaeth asedau naturiol ar draws cynllunio, datblygu, rheoli tir a busnes



Cydwethredu:

- Cydwethio ar draws aelodau BGC a thu hwnt i ddylanwadu ar ymddygiad cymuned, siopwyr, busnes a datblygiad ar gyfer gwell cynllunio isadeiledd gwyrdd
- Cydwethio gyda chymunedau lleol i gynyddu gwerth asedau gwyrdd ar gyfer pobl leol a natur

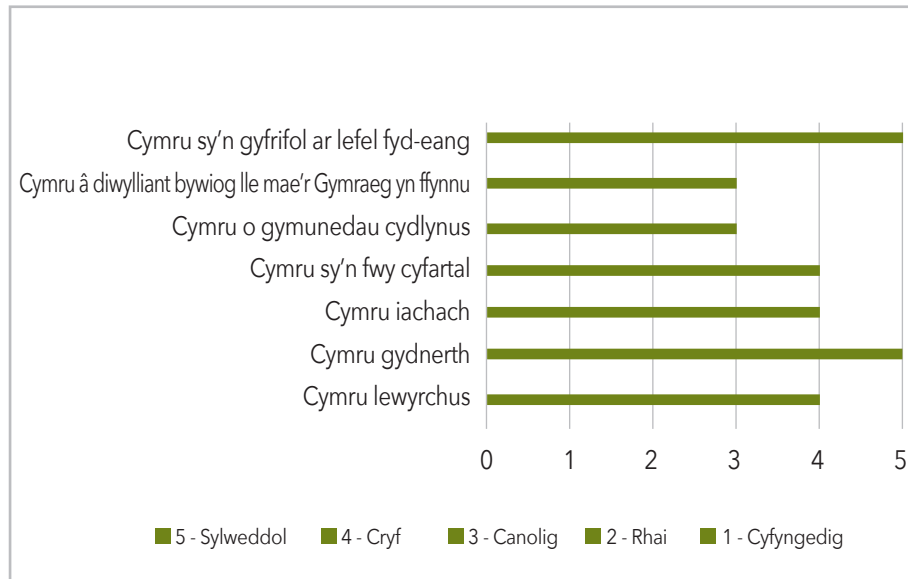


Ymgysylltu:

- Cymuned leol yn eu hasedau gwyrdd
- Cynnwys datblygwyr a busnesau wrth gynllunio isadeiledd gwyrdd



Cyfrannu at y 7 Nod Lles:



Cysylltiadau â blaenoriaethau eraill:

- **Diogelwch Cymunedol** - gwneud cymunedau'n fwy diogel
- **Cydnherthu Cymunedau** - datblygu a gwella safle strategol (cyflogaeth a thai)
- **Bywyn Iach ac Annibynnol** - gwella iechyd meddwl a chorfforol drwy fwy o fynediad i'r awyr agored ar gyfer ymarfer corff
- **Resilient Communities** - galluogi ac ysbrydoli cymunedau i fod yn hyderus, cydlynol a blaengar

Rhestr termau:

Ardal o Harddwch Naturiol Eithriadol - ardal o gefn gwlad a ddynodwyd gan asiantaeth y llywodraeth fel un â nodweddion o harddwch naturiol eithriadol ac felly'n derbyn statws gwarchoddedig.

Isadeiledd Gwyrdd - Mae isadeiledd gwyrdd yn rhwydwaith wedi'i gynllunio'n strategol o ardaloedd naturiol a lled naturiol gyda nodweddion amgylcheddol eraill wedi eu dylunio a'u rheoli i ddarparu ystod eang o wasanaethau ecosystem fel puro dŵr, ansawdd aer, gofod ar gyfer hamdden a lliniaru ac addasu'r hinsawdd.

Cronfa Loteri Treftadaeth - Cronfa sy'n dosbarthu rhan o gyllid y Loteri Genedlaethol i gefnogi ystod eang o brosiectau treftadaeth ar draws y DU.

Safleoedd o Ddiddordeb Gwyddonol Arbennig - Safle wedi'i warchod yn genedlaethol, wedi'i warchod gan y gyfraith i warchod bywyd gwyllt neu ddaeareg.

Ardaloedd Cadwraeth Arbennig - Safleoedd a warchodwyd yn rhyngwladol o dan Gyfarwyddeb Cynefinoedd y Comisiwn Ewropeaidd a gwarchodwyd gan gyfraith y DU.

Systemau Draenio Trefol Cynaliadwy - Dull naturiol i reoli draenio o fewn ac o amgylch eiddo a datblygiadau eraill. Mae Systemau Draenio Trefol Cynaliadwy yn gweithio drwy arafu a dal y dŵr sy'n rhedeg oddi ar safle yn ôl, gan alluogi prosesau naturiol i dorri llygredd i lawr.

Llifogydd Afonol - Llifogydd mewn afonydd sy'n digwydd pan mae'n bwrw glaw'n ormodol dros gyfnod estynedig o amser yn achosi i afon orlifo. Gall eira trwm wedi toddi a gorlif rhew hefyd ei achosi.

Blaenoriaeth: Byw'n Iach ac Annibynnol

Beth mae hynny'n ei olygu?

Mae mwynhau lles meddwl a chorfforol cadarnhaol a byw mor annibynnol â phosibl yn hanfodol i ddiffiniad y rhan fwyaf o bobl o fywyd llawn a chynhyrchiol. Mae sefydliadau sy'n rhan o'r Bwrdd Gwasanaethau Cyhoeddus yn gallu creu a chynnal amodau byw a gwaith er enghraifft i gefnogi lles ac annibyniaeth ac maent hefyd yno i gefnogi'r sawl sydd angen cymorth, cyngor neu gefnogaeth gyda'r nod o leihau dibynniaeth yn y tymor hwy.

Y meysydd gwaith y bydd y Bwrdd Byw'n Iach ac Annibynnol yn canolbwyntio arnynt yw:

- Darparu gwybodaeth a chefnogaeth i bobl dderbyn cyfrifoldeb am eu hiechyd eu hunain a'u teuluoedd
- Targedu ymyrraeth lle mae gan unigolion a theuluoedd fwy i'w ennill
- Darparu mwy o wasanaethau yn nes at adref
- Adeiladu a chryfhau'r Sector Gofal

Pam bod hyn yn flaenoriaeth i'r BGC?

Mae hyn yn flaenoriaeth oherwydd:

- ✓ Mae yna sail tystiolaeth cryf, yn ogystal â chyfrifoldeb cymdeithasol i gyfeirio ein ffocws ar atal salwch a lleihau anghydraddoldeb iechyd tra hefyd yn ateb dymuniadau'r rhan fwyaf o bobl i barhau'n heini ac yn annibynnol o fewn eu cymuned eu hunain;
- ✓ Mae gan ffocws ar flynyddoedd cynnar y potensial i gynnig manteision i'r unigolyn a llai o alw ar wasanaethau dros y cwrs bywyd llawn;
- ✓ Mae dylanwadu ar ddatblygiad plant i fwyhau datblygiad iechyd, cymdeithasol ac addysgol yn fwy effeithiol pan wneir hyn mor fuan â phosibl;
- ✓ Mae yna heriau sylweddol i ddiwallu galw presennol ac arfaethedig y gweithlu o fewn iechyd a gofal cymdeithasol;
- ✓ Mae'r Ddeddf Gwasanaethau Cymdeithasol a Llesiant (Cymru) 2014 yn atgyfnerthu'r angen i gefnogi trigolion i gynnal iechyd da a lleihau dibynniaeth ar wasanaethau; ac
- ✓ Er mwyn cefnogi trigolion ag anghenion mwy cymhleth, rydym angen cynnal ac yna cryfhau'r sector gofal ar gyfer gwasanaeth cartref gofal a gofal cartref, y ddau yn fregus ar hyn o bryd.



Y dystiolaeth y tu ôl i hyn:

- ✓ Mae disgwyliad oes yn cynyddu ond nid oes sicrwydd bod yna gynnydd mewn disgwyliad oes iach. Y canlyniad yw bod mwy o bobl yn debyg o fod angen cefnogaeth i reoli cyflyrau cronig a/neu gynyddu dibynniaeth o ganlyniad i fregusrwydd neu ddementia er enghraifft.
- ✓ Mae pobl a anwyd yn ardaloedd mwyaf difreintiedig Sir y Fflint, ar gyfartaledd, yn debyg o farw saith mlynedd yn gynt na phobl a anwyd yn ardaloedd mwyaf cyfoethog y sir.
- ✓ Rhagwelir y bydd disgwyliad oes yn parhau i wella, ac mae disgwyl i boblogaeth y rhai 65 oed a hŷn gynyddu o 31,000 yn 2015 i 46,100 erbyn 2039.
- ✓ Disgwylir y bydd nifer y bobl 65 oed a throsodd sydd angen derbyn gofal mewn cartref gofal bron yn dyblu erbyn 2035, a disgwylir i'r nifer fydd angen gofal nyrsio arbenigol arnynt gynyddu'n sylweddol.
- ✓ Bydd y nifer o drigolion yn Sir y Fflint sy'n byw gyda dementia yn cynyddu tua 1,350 (66%) erbyn 2030.
- ✓ Bydd y cynnydd rhagamcanol mewn pobl hŷn yn creu anghenion gofal a chefnogaeth ychwanegol. Er bod yna ffocws yn parhau ar gynyddu cefnogaeth yn y gymuned i leihau dibynniaeth ar ofal tymor hir, mae'n anochel y bydd yna hefyd fwy o alw am leoliadau mewn cartrefi preswyl a nyrsio hefyd.

byw'n iach ac annibynnol



Gweledigaeth Tymor Hir - Beth ydyn ni eisiau ei gyflawni dros oes y Cynllun

- Darparu mwy o wasanaethau yn nes at adref. Y nod yw datblygu model newydd ar gyfer gwaith partneriaeth i gefnogi anghenion iechyd cymunedol. Bydd hyn yn seiliedig ar ganolfannau iechyd/cymunedol ac yn cynnwys dull lleol i ragnodi cymdeithasol ac ymgysylltu â'r trydydd sector. Bydd hyn yn adeiladu ar y gwaith yn y Ganolfan Iechyd a Lles newydd yn y Fflint.
- Gweithredu a gwerthuso'r Ganolfan Cymorth Buan yn llawn sy'n brosiect aml-asiantaeth sy'n anelu i wella'r 'siwrnai' i deuluoedd mewn mwy o berygl o broblemau gwaeth.
- Darparu gwybodaeth a chefnogaeth i bobl dderbyn cyfrifoldeb am eu hiechyd eu hunain a'u teuluoedd.
- Targedu ymyrraeth lle mae gan unigolion a theuluoedd fwy i'w ennill.
- Bydd pob aelod o'r Bwrdd Gwasanaethau Cyhoeddus wedi sicrhau bod gwybodaeth hygyrch, ar sail tystiolaeth ar gael i bob gweithiwr ynglŷn â sut i amddiffyn a hybu eu hiechyd a'u lles eu hunain a'u teuluoedd.
- Adeiladu a chryfhau'r sector gofal.
- Bydd yna ymrwymiad cryf a pharhaus i hybu ymgyrchoedd iechyd cyhoeddus allweddol a mentrau ar draws y sector cyhoeddus gan gynnwys cyrraedd targedau imiwneiddio a lleihau'r nifer o bobl sy'n ysmegu ymhellach er enghraifft.
- Gweithredu'r Tîm Adnodd Cymunedol newydd.
- Bydd yna fwy o wasanaethau'n cael eu darparu'n agosach at adref drwy wasanaethau cychwynnol a chymunedol, gyda'r angen i symud adnoddau o ofal eilaidd.
- Bydd cyfleuster newydd wedi neu'n agos at gael ei gwblhau ym Mwcle i gynnig mwy o le ar gyfer gofal preswyl a gofal ar sail gwelyau tymor byr canolig i'r sawl sydd angen gofal canolraddol o fewn lleoliad Rhyddhau i Asesu, gyda'r bwriad o leihau treulio amser diangen o fewn lleoliad dwys.



Beth ydyn ni'n ei wneud yn barod?

- Cydweithio mewn Timau Adnodd Cymunedol rhwng y Pwynt Mynediad Sengl, gan gynnwys ymestyn oriau gwaith
- Hybu a chefnogi byw yn annibynnol drwy ein dull "Beth sy'n Bwysig", gan ganolbwyntio ar yr anghenion a fynegwyd gan ein defnyddwyr gwasanaeth
- Darparu dewisiadau eraill yn lle gofal yn yr ysbyty neu ofal tymor hir drwy ddarparu dewisiadau gofal canolraddol gan gynnwys gwelyau Camu i Fyny Camu i Lawr



Blaenoriaethau o fewn y flwyddyn ar gyfer 2018/19:

- Datblygu Rhyddhau i Asesu fel y model gwasanaeth a galluogi carfan o gleifion i symud o'r ysbyty i'w cartref eu hunain a gofal cartref cynorthwyol ar gyfer asesu.
- Datblygu Tŷ Marleyfield yn sylweddol fel capasiti i gefnogi'r uchod.
- Cynyddu datblygiad ym Mwcle o Gartref Gofal ag estyniad a chyfleuster Rhyddhau i Asesu (Tŷ Marleyfield).
- Cwblhau ac agor y Ganolfan Gofal Iechyd a Lles yn y Fflint, darparu mwy o gyfleoedd ar gyfer cydweithio gyda sefydliadau Trydydd Sector a chefnogi'r gymuned leol i ddiwallu blaenoriaethau "Fflint Iach".
- Datblygu dealltwriaeth a rennir o ddulliau canolbwyntio ar bobl gan gynnwys rhagnodi cymdeithasol.
- Cydleoeli gweithlu iechyd a gofal cymdeithasol yng Nghei Connah.
- Datblygu dull integredig i gynllunio rhyddhau'n gynt o'r ysbyty i gleifion bregus. (i leihau dibynniaeth) Mae'r Ganolfan Cymorth Buan yn weithredol ac yn cefnogi gwasanaethau eraill i blant a phobl ifanc.

Crynodeb o gamau i gyflawni blaenoriaethau o fewn y flwyddyn:

- Mae Cronfa Gofal Integredig Llywodraeth Cymru yn darparu cyfleoedd pellach i weithredu blaenoriaethau drwy ariannu prif ddatblygiadau gan gynnwys ehangu'r Tîm Adnoddau Cymunedol a'r datblygiad cyfalaf yn Nhŷ Marleyfield
- Mae Arweinydd Prosiect yn goruchwyllo agor a datblygiad pellach y Ganolfan Iechyd a Lles yn y Fflint ac mae'n elfen graidd o weithredu'r agenda Gofal yn Agosach at Adref i'r Bwrdd Iechyd
- Bydd y Bwrdd Byw'n Iach ac yn Annibynnol yn datblygu dehongliad lleol o'r model rhagnodi cymdeithasol
- Gweithio mewn partneriaeth i ddarparu Canolfan Cymorth Buan cwbl weithredol

Lle ddylen ni weld effaith?

- ✓ Dangosyddion iechyd a lles yn y boblogaeth wedi gwella
- ✓ Dangosyddion anghydraddoldeb iechyd wedi gwella
- ✓ Lefelau gwelyau cartref gofal a chefnogaeth cartref wedi'i gynnal a'i cynyddu
- ✓ Nifer o weithgareddau yn y gymuned neu a arweinir gan y gymuned i hybu byw'n iach a "heneiddio'n dda" wedi cynyddu
- ✓ Nifer o bobl a gefnogir y tu allan i leoliad ysbyty dwys wedi cynyddu
- ✓ Lefel y wybodaeth, cymorth a chefnogaeth a gynigir drwy'r Pwynt Mynediad Sengl a Chanolfan Cymorth Buan wedi cynyddu
- ✓ Cyfleoedd i bobl symud mwy a llai o ymddygiad eisteddog wedi cynyddu

Y 5 ffordd o weithio:



Tymor Hir:

- Deall effaith newid demograffig ac anghenion ein poblogaeth i addasu gwasanaethau
- Gweithio i gynnal y sector gofal mewn ffordd sy'n sicrhau y gellir diwallu anghenion ein trigolion yn y tymor hwy



Atal:

- Atal iechyd gwael drwy ddarparu gwybodaeth sicrwydd ansawdd i weithwyr
- Atal anghenion am gefnogaeth rhag cynyddu drwy weithio o fewn y Ganolfan Cymorth Buan a Thimau Adnoddau Cymunedol



Integreiddio:

- Bydd y gwaith i ddatblygu a chefnogi hunan-gymorth a rheoli cyflyrau cronig ynghyd â gwaith i hybu ffordd o fyw iach yn cefnogi'r agenda gwytnwch cymunedol yn benodol



Cydweithredu:

- Cydweithio parhaus a chynyddol rhwng darparwyr iechyd a gofal cymdeithasol yn hanfodol i ddatblygu'r holl feysydd blaenoriaeth

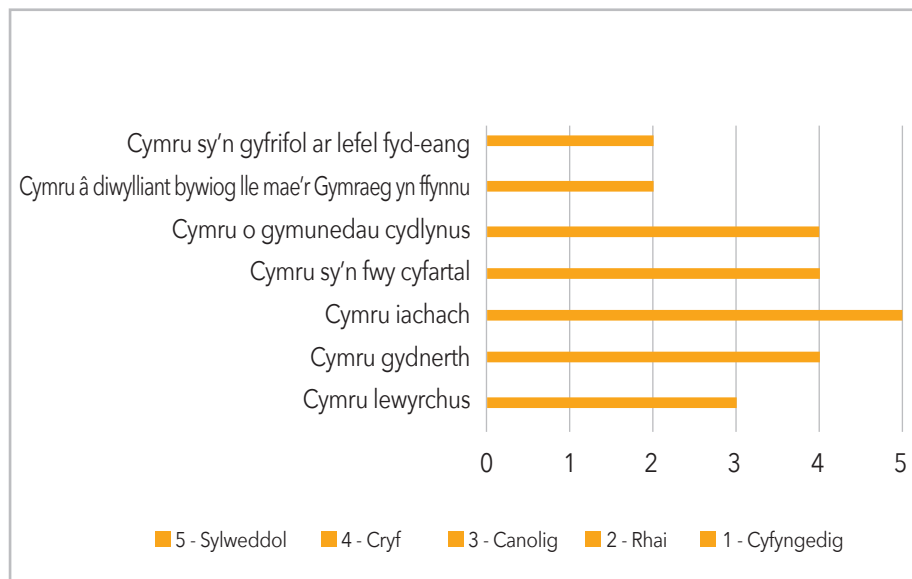


Ymgysylltu:

- Mae darparwyr gofal yn parhau i chwarae rôl allweddol fel budd-ddeiliaid i ddatblygu'r modelau ar gyfer gofal a chefnogaeth yn y gymuned
- Mae defnyddwyr gwasanaeth yn ymwneud â phennu'r gofal a chefnogaeth a gynigir drwy nodi "Beth sy'n Bwysig" iddyn nhw



Cyfrannu at y 7 Nod Lles:



Cysylltiadau â blaenoriaethau eraill:

- **Diogelwch Cymunedol** - mynd i'r afael ag alcohol a chyffuriau/lleihadu aildroseddu
- **Cydnherthu Cymunedau** - datblygu sgiliau ar gyfer cyfleoedd cyflogaeth, lleihadu bod heb waith ac effaith diwygio cymdeithasol
- **Yr Amgylchedd** - datblygu mwy o gyfleoedd mynediad i'r seilwaith gwyrdd
- **Cymunedau Gwydn** - galluogi ac ysbrydoli cymunedau i fod yn hyderus, cydlynol a blaengar

Rhestr termau:

Tîm Adnoddau Cymunedol - Tîm aml-ddisgyblaeth yn gweithio o fewn y gymuned. Mae'r tîm yn gweithio gyda chleifion yn eu cartref eu hunain i ddarparu'r gefnogaeth ychwanegol sydd ei angen i allu aros adref yn lle gorfod mynd i'r ysbyty neu arhosiad estynedig.

Rhyddhau i Asesu - Mae Rhyddhau i Asesu yn digwydd pan fydd yr unigolyn yn feddygol iach i adael yr ysbyty ac angen asesiad i bennu lefel y gefnogaeth fyddant ei hangen gartref.

Gwasanaethau Cartref - Gwasanaethau gofal a chefnogaeth a gynigir i bobl o fewn eu cartref eu hunain.

Canolfan Cymorth Buan - Mae'r Ganolfan Cymorth Buan yn brosiect amlasiantaeth sy'n anelu i wella'r siwrnai i deuluoedd mewn mwy o berygl o broblemau'n gwaethygu gyda phwyslais ar wybodaeth, cyngor a chymorth.

Canolfan Gofal Iechyd a Lles - Adeilad newydd yn y Fflint i gynnwys gwasanaethau MT i gefnogi iechyd a lles trigolion.

Plant sy'n Derbynn Gofal - Mae Plant sy'n Derbynn Gofal yn blant o dan ofal yr Awdurdod Lleol.

Gwelyau Camu i Fyny Camu i Lawr - Mae gwelyau o fewn cartref gofal yn darparu cefnogaeth tymor byr i atal mynd i'r ysbyty/gofal tymor hir (Camu i fyny) neu i gefnogi rhyddhau o'r ysbyty lle mae'r unigolyn yn barod yn glinigol i fynd adref ond angen cefnogaeth cyn dychwelyd adref (Camu i Lawr).

Pwynt Mynediad Sengl - Ffordd newydd i oedolion ar draws Gogledd Cymru gael mynediad i gyngor, asesiad a gwasanaethau iechyd a gofal cymdeithasol cydlynol drwy gysylltu ag un rhif ffôn.

Blaenoriaeth: Cydnerthu Cymunedau

Beth mae hyn yn ei olygu?

Mae gan gymuned gydnerth y gallu i ymateb yn bositif i heriau a wynebir, i ymdopi ag adfyd ac yn y pen draw i ffynnu. Yma, wrth sôn am 'gymuned' rydym yn golygu ardal ddaearyddol; tref (neu ardal o fewn tref megis ward neu blwyf) neu bentref. Mae hyn yn cynnwys y bobl sy'n byw ac yn gweithio yno, y busnesau sy'n gweithredu yno, y gwasanaethau a ddarperir yno a'r mannau ffisegol y maent yn byw ynddynt.

Trwy'r BGC, y Cynllun Lles a'r Gweithgor Ysbrydoli Cydnerthu Cymunedau, byddwn yn gweithio tuag at y nodau canlynol:

- Galluogi ac ysbrydoli cymunedau i fod yn hyderus, cydlynus a blaengar
- Meithrin dull gweithio sy'n sicrhau, pan fo unrhyw wasanaeth cyhoeddus yn gweithio mewn ardal, bod sgiliau a chynhwysedd ychwanegol yn cael eu cryfhau yn y gymuned honno
- Cydlynu dull gweithio wrth gyflenwi gwasanaethau cyhoeddus sy'n cynyddu effaith buddion cymunedol
- Datblygu modelau perchnogaeth cymunedol ymhellach gan gynnwys Trosglwyddo Asedau Cymunedol, microfentrau cymdeithasol a chyfranddaliadau cymunedol

Pam fod hyn yn flaenoriaeth i'r BGC?

Mae hyn yn flaenoriaeth oherwydd:

- ✓ Mae gan leoedd effeithiol, llwyddiannus a chryf y gallu i ddatrys eu problemau eu hunain, ymateb i broblemau economaidd, cymdeithasol ac amgylcheddol a sboncio yn ôl ar ôl iddynt ddigwydd;
- ✓ Mae gan gymunedau cryf gysylltiadau da â'r ardal ac asiantaethau a sefydliadau eraill y tu allan i'w cymuned;
- ✓ Gall cymuned sydd â chysylltiadau da weithio gyda'r asiantaethau cyhoeddus ar y cyd i bennu blaenoriaethau ar gyfer y gymuned honno a bod yn bartner allweddol i gyflenwi'r blaenoriaethau hyn; a
- ✓ Er mwyn i'r dull hwn weithio rhaid cael gweithlu sector cyhoeddus sydd â sgiliau i weithio gyda chymunedau i gefnogi penderfyniad eu blaenoriaethau a'u galluogi i'w darparu.

Y dystiolaeth y tu ôl i hyn yw:

- ✓ Mae ymchwil yn dangos fod 'Cydnherthu Cymunedau' yn cael cefnogaeth gan bob sector i ddatrys problemau, mae ganddynt gysylltiadau da ac maent yn gallu gwneud penderfyniadau.
- ✓ Mae cyrff y sector cyhoeddus wedi darparu cefnogaeth a chynhwysedd i gymunedau penodol sydd mewn angen; fodd bynnag nid yw'r gwaith hwn bob amser wedi bod yn gynaliadwy ar ôl i'r ymyrraeth ddod i ben.
- ✓ Gall gwasanaethau cyhoeddus newid pwyslais eu gwaith mewn cymunedau o gefnogaeth ac ymyrraeth uniongyrchol i arddull mwy cydweithredol o weithio lle mae cymunedau lleol yn pennu eu blaenoriaethau eu hunain ac yn adnabod datrysiadau.
- ✓ Mae'r Asesiad o Les Lleol yn rhagweld y bydd cynnydd o 35% yn nifer y preswylwyr sy'n 65 oed neu'n hŷn yn Sir y Fflint erbyn 2039. Gall darparu sgiliau a chyfleoedd i bobl fod yn fwy egnïol yn eu cymunedau trwy gael mwy o fynediad at yr awyr agored, ymaelodi â grwpiau neu gymdeithasau neu drwy wirfoddoli alluogi preswylwyr i aros yn iachach wrth iddynt heneiddio.
- ✓ Mae arwahanrwydd cymdeithasol ac unigrwydd wedi cael eu nodi fel ffactorau risg i ddiffyg iechyd (yn arbennig salwch meddwl) a diffyg lles, gan gynnwys morbidrwydd a marwolaeth, iselder a dirywiad gwybyddol. Wrth weithio ar y flaenoriaeth hon rydym yn anelu at ddarparu mwy o gyfleoedd ar gyfer gwneud gweithgareddau a fydd yn lleihau unigrwydd.
- ✓ Mae nifer o fuddion iechyd wedi'u nodi mewn cysylltiad â gwirfoddoli. Sef; gwell safon bywyd, gwell hunan-barch, gwell cyfleoedd i gymdeithasu a gwell gallu i ymdopi â salwch. Mae gwirfoddoli hefyd yn galluogi pobl i chwarae rôl weithredol yn eu cymdeithas a chyfrannu at newid cymdeithasol positif.
- ✓ Mae oddeutu 58% o oedolion a chwarter o blant 4-5 oed yn Sir y Fflint dros eu pwysau neu'n ordew a dim ond 33% o'r boblogaeth oedolion sy'n cyflawni'r canllawiau gweithgarwch corfforol a argymhellir sef 150 o funudau o weithgarwch corfforol yr wythnos. Bydd cynyddu cyfleoedd i gael mynediad at fannau gwyrdd a gweithgareddau yn y gymuned yn helpu i wella'r ystadegau hyn.

Gweledigaeth Hirdymor - Beth hoffem ei gyflawni yn ystod oes y Cynllun

Yn y tymor hir rydym yn anelu at gyrraedd sefyllfa lle mae twf sgiliau, cynhwysedd a chyfleoedd yn ein cymunedau yn creu twf cyfatebol mewn cydnerthu cymunedol. Rydym am symud i sefyllfa ble:

Mae ffactorau Cydnerthu Cymunedol yn sail i gynllunio ac adfywio ffisegol trwy:

- Safonau a chynllunio ffisegol sy'n cynnwys cydnerthu yn rhan ohonynt
- Dylunio lleoedd sy'n edrych tuag allan a chysylltu pobl gyda'i gilydd
- Adnoddau sy'n galluogi cymunedau i gymryd perchnogaeth dros ddatblygu a chynnal a chadw manau ffisegol

Mae pob Partner Sector Cyhoeddus yn ymgymryd â Gwerthuso Cymdeithasol:

- Ymrwymiad i werthuso'n flynyddol sut y cyflenwir buddion cymunedol a newid ffyrdd o weithio
- Gostwng amseroedd archwilio Llywodraeth Cymru mewn meysydd gwaith di-angen a chynnal Gwerthusiadau Cymdeithasol yn lle

Mae Twf Cynhwysol sy'n datblygu cymunedau cryf a chyfleoedd cyflogaeth yn cael eu cydnabod fel rhannau allweddol o Adfywio Economaidd trwy:

- Datblygu gwaith ar y Cynnig Twf Rhanbarthol ar gyfer sgiliau a llwybrau cyflogaeth er mwyn cynyddu effaith ar gymunedau cryf trwy gysylltu â ffyrdd o weithio a chyflenwi buddion cymunedol

Gellir nodi Nodweddion Cydnerthu Cymunedol a Ffactorau Llwyddiant Hanfodol trwy:

- Gwerthuso a dysgu a chydabod pa mor unigryw yw cymunedau unigol sy'n nodi nodweddion allweddol a ffactorau llwyddiant ar gyfer gwaith y dyfodol



Beth rydym yn ei wneud eisoes?

- Fframwaith Cydnerthu Cymunedol - mae hyn yn amlinellu'r prosiectau y mae'r grŵp yn gweithio arnynt, y newidiadau sy'n ofynnol i ddulliau gweithio gwasanaethau cyhoeddus er mwyn galluogi Cydnerthu Cymunedol a'r math o fuddion cymunedol y gellir eu cyflenwi
- Gwaith yn seiliedig ar ardal (e.e. Y Fflint 2025) - mae gwaith ar y gweill mewn amryw o gymunedau gan gynnwys Holway yn Nhreffynnon a'r Fflint i newid y ffordd yr ydym yn gweithio gyda chymunedau fel gwasanaethau cyhoeddus ac yn cyflenwi buddion cymunedol
- Strategaeth Buddion Cymunedol yng Nghyngor Sir y Fflint - mae'r Cyngor eisoes yn gweithio i gynnwys buddion cymunedol ym mhob un o'i gontractau gyda chyflenwyr er mwyn cynyddu'r buddion y gellir eu cyflenwi a gweithio gyda phartneriaid y sector cyhoeddus i alluogi asiantaethau eraill i wneud yr un fath
- Cael Sir y Fflint i Symud - mae gwaith ar y gweill gyda phob partner i annog mwy o bobl i gymryd rhan mewn gweithgarwch corfforol

Blaenoriaethau yn ystod y flwyddyn ar gyfer 2018/19:

- Gwaith yn seiliedig ar ardaloedd sy'n cynnwys ffocws ar gymunedau naill ai ble mae rhaglen sefydledig o fathau newydd o ymyrraeth eisoes yn digwydd (Y Fflint 2025 a Shotton), neu ble mae ffyrdd newydd o weithio mewn cymunedau yn cael eu treialu i wella a chynnal cymunedau cryf gan ddatblygu asedau yn yr ardal (Treffynnon).
- Gwaith themâu mewn cymunedau, eu hamgylchedd a gweithleoedd sy'n canolbwyntio ar "Gael Sir y Fflint i Symud" er mwyn cynyddu gweithgarwch a gostwng ymddygiad llonydd.
- Sefydlu dysgu a gwerthuso ffyrdd newydd o weithio a chyflenwi Buddion Cymunedol er mwyn rhannu ar draws pob asiantaeth.
- Cytuno ar strategaethau Buddion Cymunedol ar draws pob partner gan gwmpasu buddion cymdeithasol, economaidd ac ataliol.
- Gweithio gyda sefydliadau i archwilio buddion a chyfleoedd Cyfranddaliadau Cymunedol.
- Cefnogi datblygiad Presgripsiynu Cymdeithasol trwy gynnig gwahanol gyfleoedd cymunedol.
- Datblygu rhaglen arweinyddiaeth newydd ar gyfer y rheiny sy'n gweithio mewn a gyda chymunedau, i roi sgiliau i'w galluogi i ennyn diddordeb, arfogi a grymuso cymunedau.

Crynodeb o gamau gweithredu i gyflawni blaenoriaethau yn ystod y flwyddyn:

- Arwain gwaith i archwilio opsiynau i drosglwyddo Canolfan Gymunedol Holway i berchnogaeth leol a datblygu arweinwyr cymunedol
- Defnyddio diagramau a chamau gweithredu sbardun gyda sefydliadau i helpu i "Gael Sir y Fflint i Symud" gan ganolbwyntio ar y gweithle a chymunedau
- Datblygu fframwaith gwerthuso a phroffiliau ardal
- Datblygu Strategaethau Buddion Cymunedol gan Bartneriaid y BGC
- Datblygu Achosion Busnes Cyfranddaliadau Cymunedol
- Buddsoddi mewn dull dechreuol o Bresgripsiynu Cymdeithasol
- Cynnig cyflogi adnodd tair blynedd i arwain datblygiad gwaith digidol a chydnerthu
- Datblygu math newydd o raglen arweinyddiaeth i'r rheiny sy'n gweithio mewn a gyda chymunedau

Ble ddylem ni weld effaith?

- ✓ Mae ffyrdd o weithio wedi newid ar draws pob sector sy'n cryfhau cymunedau
- ✓ Cynnydd yng nghryfder y gymuned a sefydliadau cymdeithasol sy'n gallu darparu cefnogaeth i bobl leol
- ✓ Cyfleoedd i bobl wella eu hiechyd a'u lles
- ✓ Defnyddio a gwerthfawrogi'r amgylchedd naturiol a gwneud mwy o ddefnydd o'r awyr agored trwy "Symud Sir y Fflint"
- ✓ Cynnydd yn nifer y bobl leol sy'n ymgymryd â gweithgarwch economaidd
- ✓ Gwella maint a safon y buddion sy'n cefnogi cymunedau lleol ('buddion cymunedol')
- ✓ Gweithlu llai llonydd
- ✓ Mwy o gyfleoedd i wirfoddoli a chynnydd yn nifer y gwirfoddolwyr

Y 5 ffordd o weithio:



Tymor Hir:

- Mae ffactorau Cydnerthu Cymunedol yn sail i gynllunio ac adfywio ffisegol
- Mae pob Partner Sector Cyhoeddus yn ymgymryd â Gwerthuso Cymdeithasol



Atal:

- Meithrin sgiliau, cynhwysedd a chyfleoedd i gydnerthu cymunedau
- Cael Sir y Fflint i Symud er mwyn cynyddu gweithgarwch a lleihau ymddygiad llonydd gan atal problemau iechyd cysylltiedig



Integreiddio:

- Cefnogi datblygiad Presgripsiynu Cymdeithasol trwy gynnig gwahanol gyfleoedd cymunedol
- Mae'r blaenoriaethau'n cael eu hintegreiddio yn amcanion y partneriaid



Cydweithredu:

- Gweithio ar y cyd ar waith cymunedol ac ar greu newid yn ein cymunedau
- Mae cydweithio a rhannu adnoddau yn allweddol i lwyddiant ein blaenoriaethau

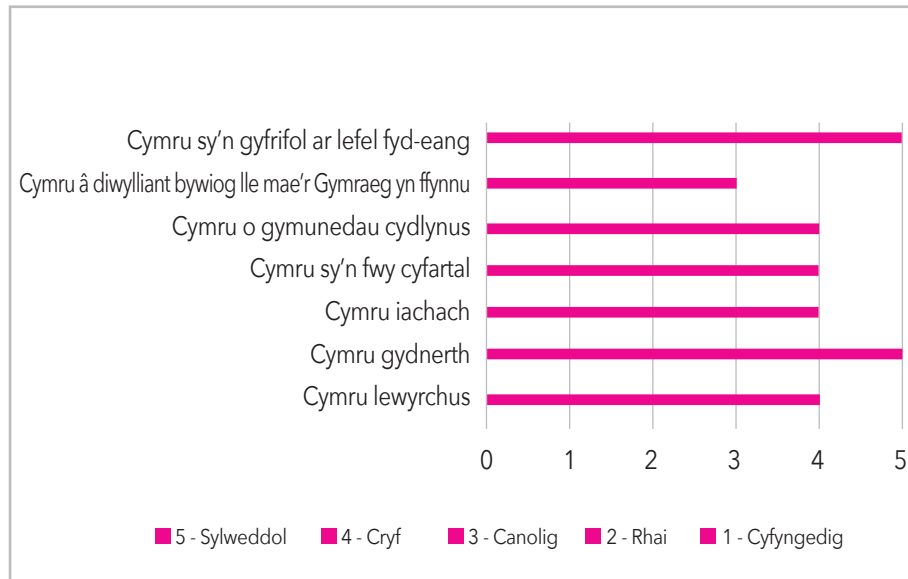


Ymgysylltu:

- Mae cynnwys y cymunedau yr ydym yn gweithio â nhw yn allweddol i gynaliadwyedd hirdymor y prosiectau a ddisgrifir yn y flaenoriaeth hon
- Mae gwaith cydnerthu cymunedol yn anelu at roi offer i gymunedau ddeall beth sydd ei eisiau amyn nhw a sut i gyflawni hynny



Cyfrannu at y 7 Nod Lles:



Cysylltiadau â blaenoriaethau eraill:

- **Diogelwch Cymunedol** - gwneud cymunedau'n fwy diogel
- **Economi a Sgiliau** - datblygu cyfleoedd i ennill sgiliau ar gyfer cyflogaeth, gostwng niferoedd y bobl sydd heb waith ac effaith diwygio cymdeithasol
- **Yr Amgylchedd** - meithrin mwy o gyfleoedd mynediad at y seilwaith gwyrdd
- **Byw yn Iach ac Annibynnol** - darparu gwybodaeth a chefnogaeth i bobl gymryd cyfrifoldeb dros eu hiechyd eu hunain ac iechyd eu teuluoedd eu hunain

Rhestr termau:

Cymuned - rydym yn golygu ardal ddaearyddol; tref (neu ardal o fewn tref megis ward neu blwyf) neu bentref. Mae hyn yn cynnwys y bobl sy'n byw ac yn gweithio yno, y busnesau sy'n gweithredu yno, y gwasanaethau a ddarperir yno a'r mannau ffisegol y maent yn byw ynddynt.

Trosglwyddo Asedau Cymunedol - Trosglwyddo tir neu adeiladau i berchnogaeth neu reolaeth sefydliad Sector Gwirfoddol / Cymunedol neu gorff statudol.

Modelau perchnogaeth cymunedol - ffordd o drefnu asedau neu sefydliadau sy'n eiddo i'r gymuned. Mae'r rhain yn eiddo i ac yn cael eu rheoli trwy rai dulliau cynrychiadol sy'n galluogi cymuned i ddylanwadu ar eu gweithrediad neu ddefnydd ac i fwynhau'r buddion sy'n codi.

Cyfrandaliadau cymunedol - Cyfalaf cyfrandaliadau yw hwn na ellir ei drosglwyddo ond gellir ei dynnu allan. Mae'n unigryw i'r Ddeddf Cwmnïau Cydweithredol a Chymdeithasau Budd Cymunedol a gellir ei ddefnyddio fel dull o ymgysylltu â'r gymuned i fod yn gyfranddalwyr (perchnogion) mewn busnesau cymunedol.

Microfentrau cymdeithasol - Trwy brynu nwyddau a gwasanaethau mewn marchnad agored ar raddfa fach, mae microfentrau cymdeithasol yn ail-fuddsoddi'r elw y maent yn ei wneud yn ôl yn eu busnes neu'r gymuned leol. Mae hyn yn eu galluogi i fynd i'r afael â phroblemau cymdeithasol, gwella cyfleoedd bywyd pobl, cefnogi cymunedau a helpu'r amgylchedd.

Presgripsiynu cymdeithasol - Mae Presgripsiynu Cymdeithasol yn ffordd o alluogi gwasanaethau gofal sylfaenol i atgyfeirio cleifion sydd ag anghenion cymdeithasol, emosiynol neu ymarferol i ystod o wasanaethau anghlinigol lleol, a ddarperir yn aml gan y sector gwirfoddol a chymunedol.

ADRAN 3:

Ymgynghori ac Ymgysylltu – Cynnwys Pobl

Er mwyn ateb gofynion Deddf Llesiant Cenedlaethau'r Dyfodol (Cymru) 2015, y gwaith cyntaf i Fwrdd Gwasanaethau Cyhoeddus Sir y Fflint oedd paratoi a chyhoeddi Asesiad o Les Lleol. Asesiad yw hwn o gyflwr lles economaidd, cymdeithasol, amgylcheddol a diwylliannol Sir y Fflint ac fe'i cyhoeddwyd gan y Bwrdd Gwasanaethau Cyhoeddus ym mis Mai 2017.

Cafodd Asesiad Lles Sir y Fflint ei hysbysu gan waith ymgysylltu ac arolygu gyda phreswylwyr a rhanddeiliaid, a rhoddwyd ystyriaeth i wybodaeth berthnasol megis data presennol, tystiolaeth ac ymchwil.

Ar ôl i Asesiad Lles Sir y Fflint gael ei gyhoeddi, gwnaethpwyd gwaith i nodi blaenoriaethau'r Cynllun Lles gan arwain at gyhoeddi'r Cynllun Lles drafft a fu'n destun ymgynghoriad cyhoeddus ar ddiwedd 2017.

Gwnaethpwyd y gwaith ymgynghori ac ymgysylltu canlynol i fod yn sail i'r Cynllun:

- Gweithdai i Bartneriaid y BGC
- Cynhaliwyd digwyddiadau ymgysylltu â'r cyhoedd yn saith ardal y BGC fel rhan o'r broses asesu
- Ymgynghoriad Cyhoeddus Ar-lein
- Hwyluswyd gweithdy i Gynghorwyr Sir y Fflint gan Bartneriaid y BGC
- Adborth gan gyrrff llywodraethu Partneriaid
- Adborth manwl gan Gomisiynydd Cenedlaethau'r Dyfodol Cymru a Llywodraeth Cymru.

Crynodeb o adborth o'r ymgynghoriad cyhoeddus

Digwyddiadau Ymgysylltu â'r Cyhoedd:

Yn gyffredinol teimlai pobl....

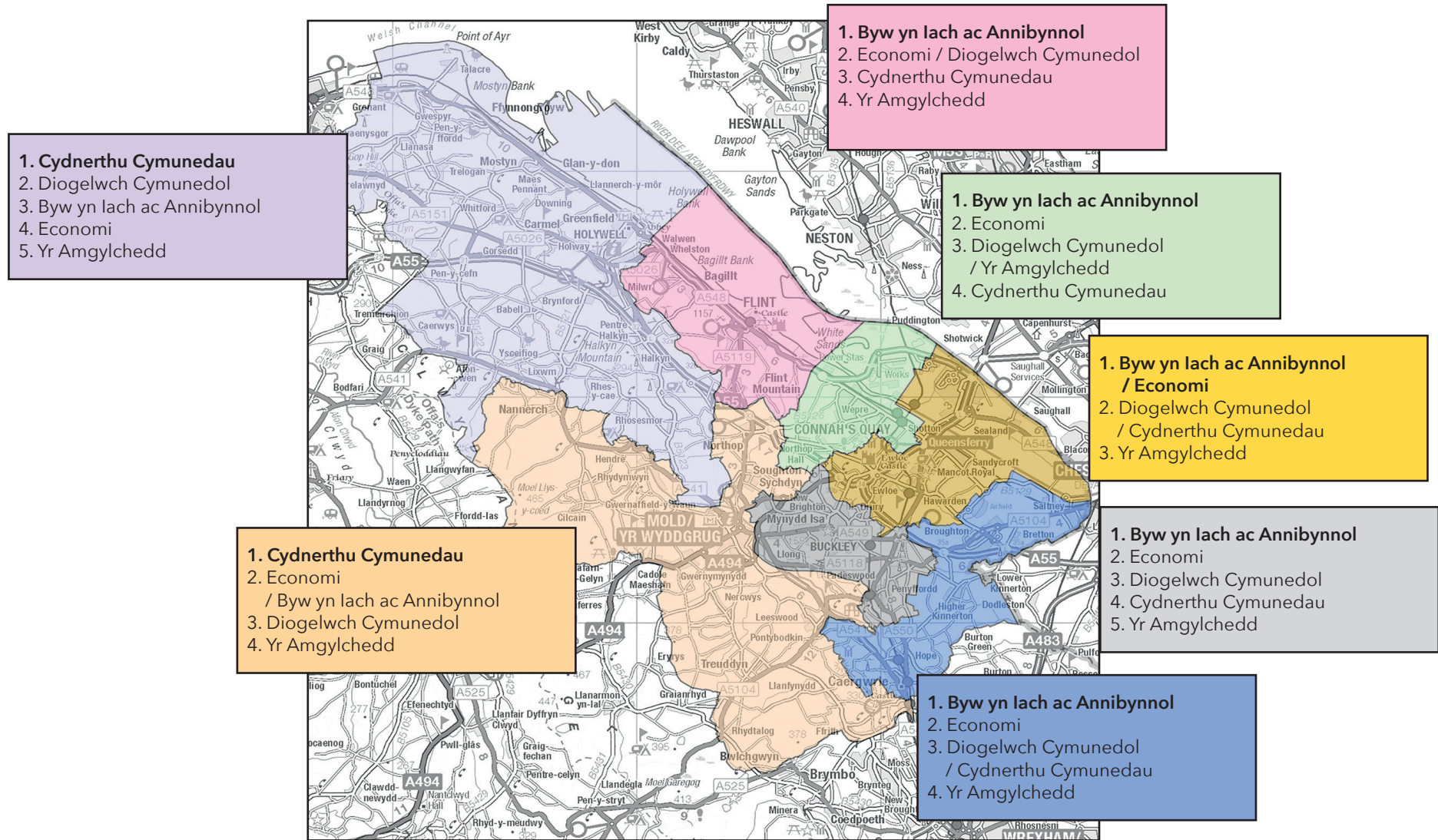
- bod angen strategaeth
- mai'r themâu yw'r themâu cywir (pwysicaf)
- yn hyderus y gall sefydliadau'r sector cyhoeddus greu effaith positif gyda'i gilydd

Ymgynghoriad Cyhoeddus Ar-lein:

Yn gyffredinol teimlai pobl....

- mai'r themâu yw'r themâu cywir (pwysicaf)
- Mai Byw yn lach ac Annibynnol oedd y peth pwysicaf iddyn nhw ac yna Cymunedau Cryf
- Trwy gydweithio gallai sefydliadau'r sector cyhoeddus greu'r effaith fwyaf ar Fyw yn lach ac Annibynnol
- Roedd rhaniad 60 / 40 o blaid yr honiad fod cymunedau'n barod i weld camau gweithredu yn cael eu cymryd
- Cytundeb cryf fod gennym i gyd gyfrifoldeb bersonol i gyfrannu at y blaenoriaethau lles

Mae'r map canlynol yn dangos y saith arda; yn BGC Sir y Fflint a phwysigrwydd y pum blaenoriaeth i'r gwahanol gymunedau



PWYSIGRWYDD Y THEMÂU I WAHANOL GYMUNEDAU

Llywodraethu a Sicrhau

Mae'r Bwrdd Gwasanaethau Cyhoeddus yn atebol am ddarparu'r Cynllun Lles a bydd yn monitro, ynghyd â'i bartneriaid, y cynnydd a'r cyflawniadau a wneir. Bydd Cynllun Cyflenwi mewn lle ar gyfer pob blaenoriaeth i gefnogi cyflawniadau yn erbyn y camau gweithredu a'r effeithiau a nodir yn y Cynllun.

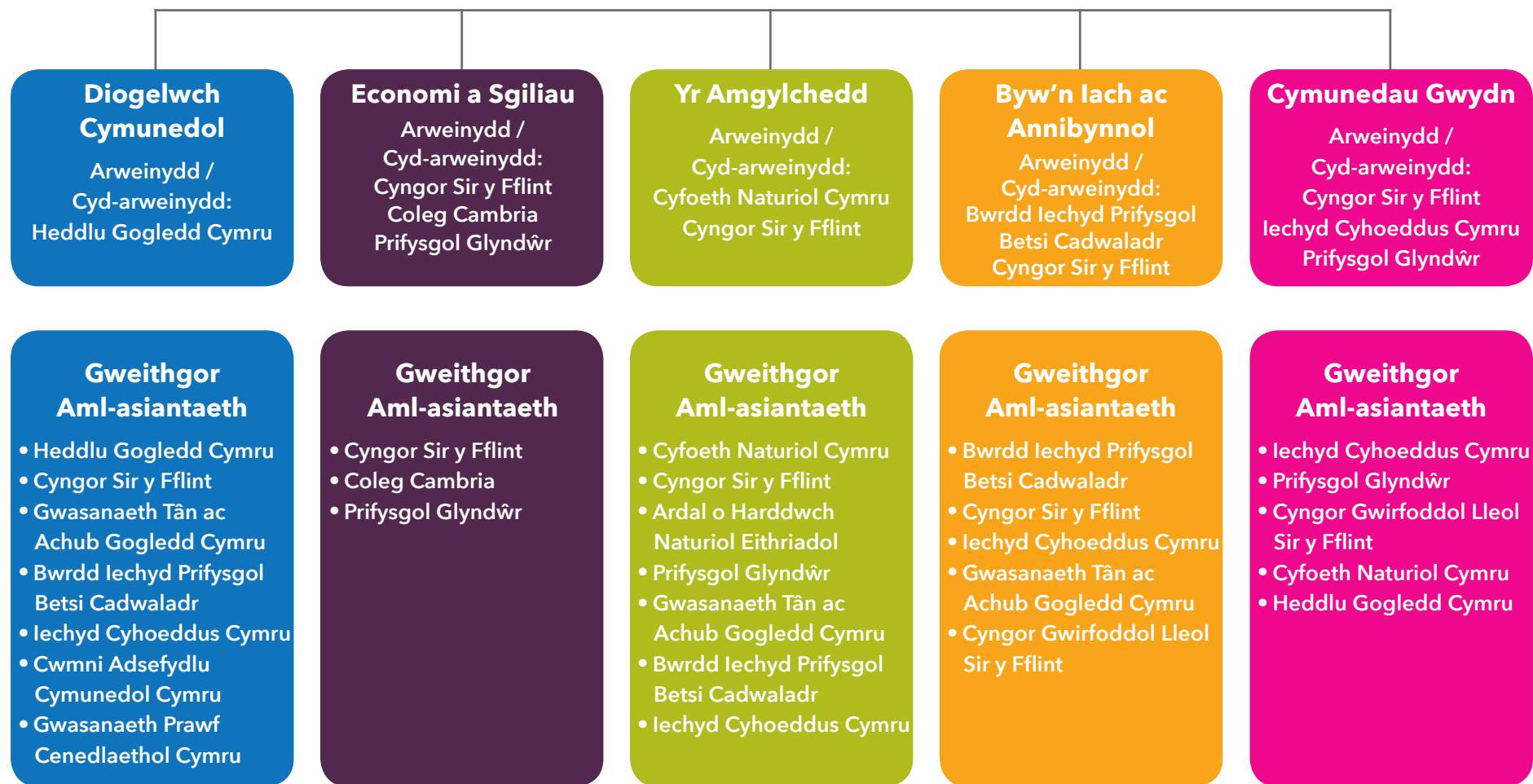
Bydd gwybodaeth am gynnydd y blaenoriaethau yn ystod y flwyddyn a'r datblygiadau allweddol ar gael ar dudalennau Bwrdd Y Gwasanaethau Cyhoeddus ar wefan y Cyngor. Bydd dulliau cyfathrebu eraill yn cael eu defnyddio hefyd e.e. E-newyddlen y Cyngor ac e-newyddlenni partneriaid ac ati.

Cynhelir adolygiadau rheolaidd o'r Cynllun gan y BGC i sicrhau bod y blaenoriaethau yn ystod y flwyddyn yn adlewyrchu'r angen presennol gan sicrhau fod cynnydd yn cael ei wneud.

Yn unol â Deddf Llesiant Cenedlaethau'r Dyfodol (Cymru) 2015, bydd y BGC yn paratoi a chyhoeddi ei adroddiad blynyddol cyntaf dim hwyrach na 14 mis ar ôl cyhoeddi'r Cynllun hwn. Anfonir copi at Lywodraeth Cymru, Comisiynydd Cenedlaethau'r Dyfodol Cymru, Archwilydd Cyffredinol Cymru a Phwyllgor Trosolwg a Chraffu Adnoddau Corfforaethol y Cyngor.

Strwythur y Bartneriaeth

Bwrdd Gwasanaethau Cyhoeddus Sir y Fflint



* Other partners may also contribute towards delivery

Fformatau Hygyrch

Mae hon yn ddogfen ddwyieithog a gyhoeddir trwy gyfrwng y Gymraeg a'r Saesneg ac mae ar gael ar wefannau pob un o'n partneriaid.

Mae'r ddogfen ar gael mewn fformatau eraill ar gais trwy ddefnyddio'r manylion cyswllt isod:

Cyngor Sir y Fflint
Tîm Busnes a Chyfathrebu Corfforaethol
Y Prif Weithredwr
Neuadd y Sir
Yr Wyddgrug
Sir y Fflint
CH7 6NB

E-bost: corporatebusiness@flintshire.gov.uk