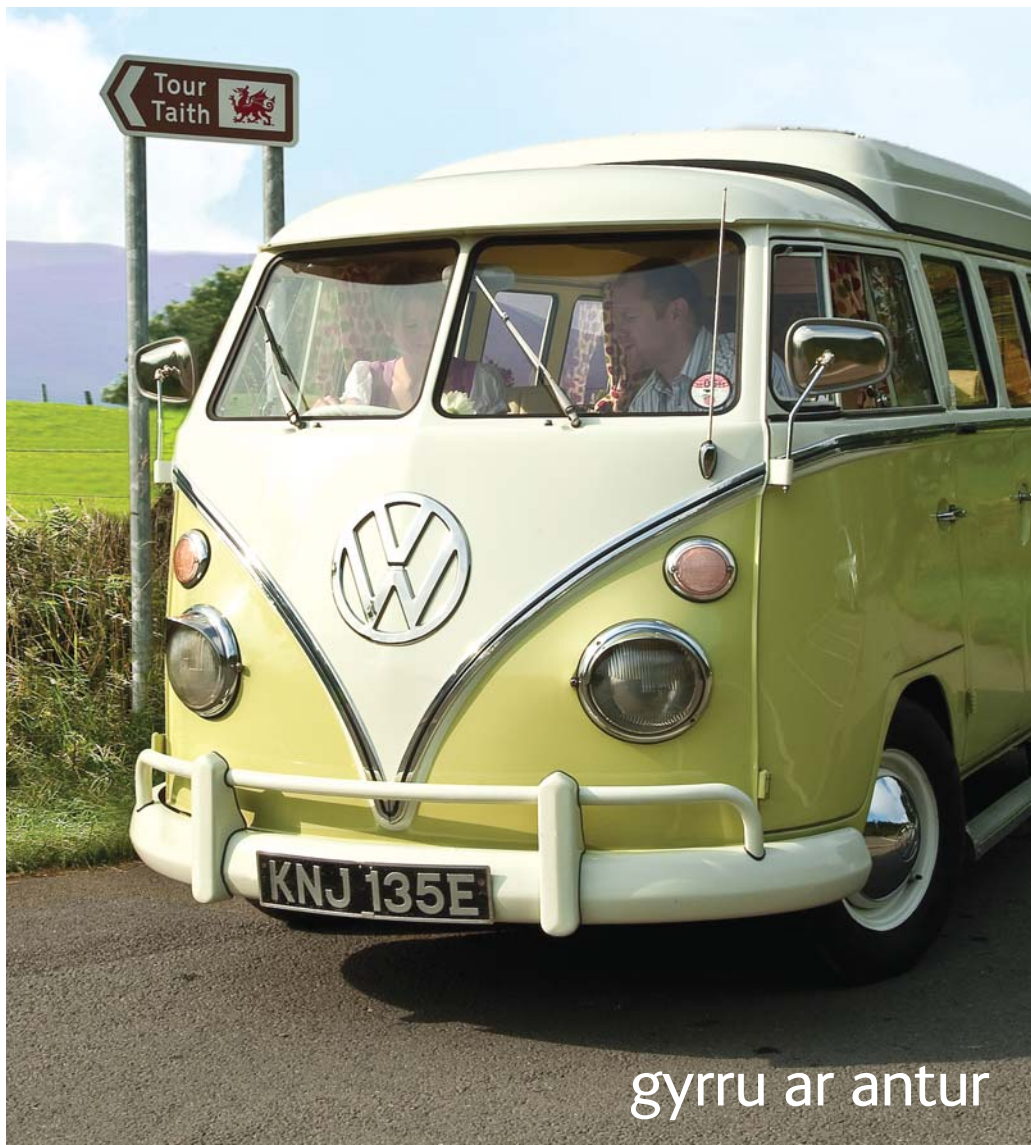


taith hamdden sir y fflint



gyrru ar antur



Goleudŷ'r Parlwr Du

credydau

Ysgrifennu copi, dylunio a chynhyrchu: White Fox 01352 840898 www.whitefox-design.co.uk

Ffotograffiaeth: © Hawlfraint y Goron (2010) Croeso Cymru, Cyngor Cefn Gwlad Cymru, Nick Critchley, Carolyn Thomas, Orange Imaging, White Fox, Colin Varndell, Talacre Beach Caravan Sales Limited, Bywyd Gwylt, Gogledd Ddwyrain Cymru, Norman Cross-Parry, Tony Trasmundi.

Jesi'r Fan Wersylla: www.split-the-difference.co.uk

Wedi ei gyhoeddi ym mis Tachwedd 2010 gan Gyngor Sir Y Fflint a Chadwyn Clwyd ar y cyd â Chymdeithas Dwristiaeth Sir Y Fflint. Er bod pob ymdrech wedi ei wneud i sicrhau ei fod yn gywir, nid yw'r cyhoeddwyr yn gallu derbyn unrhyw gyfrifoldeb o gwbl am unrhyw wallau, unrhyw beth sy'n anghywir neu wedi ei fethu nac am unrhyw ddeunydd sy'n gysylltiedig â neu'n deillio o gyhoeddi'r wybodaeth. Gan y cyhoeddwyr mae'r hawlfraint ar gyfer deunydd ac ni cheir eu hatgynhyrchu'n rhannol nac yn gyfan ar unrhyw ffurf heb ganiatâd ysgrifenedig.



Asiantaeth Datblygu Cwledig
Rural Development Agency



Cronfa Amaethyddol Ewrop ar gyfer Datblygu
Gwledig; Ewrop yn Buddsoddi
mewn Ardaloedd Gwledig
The European Agricultural Fund for
Rural Development: Europe Investing in
Rural Areas



Llywodraeth Cynulliad Cymru
Welsh Assembly Government

cynnwys

Gyrru ar antur	5
Sut mae'n gweithio	6
Portread: Yr Wyddgrug	8
Adran 1: O'r Wyddgrug i Dreffynnon	10
Portread: Treffynnon	12
Adran 2: O Dreffynnon i Lanasa	14
Adran 3: O Lanasa i Gaerwys	16
Portread: Caerwys	18
Adran 4: O Gaerwys i Gilcain	20
Adran 5: O Gilcain i Nercwys	22
Adran 6: O Nercwys i Gaergwrle	24
Adran 7: O Gaergwrle i Benarlâg	26
Adran 8: O Benarlâg i'r Fflint	28
Portread: Y Fflint	30
Adran 9: O'r Fflint i'r Wyddgrug	32
Cyfeirlyfr	34



sir y fflint



gyrru ar antur

Dewch efo ni. Fyddwch chi ddim yn hir. Mae Sir Y Fflint yn sir odidog ar ororau Cymru mewn lle cyfleus iawn am ddiwrnod allan neu wyliau bach byr.

Ac oherwydd y byddwch chi yma ymhen dim, bydd gennych ddigonedd o amser i edrych o gwmpas. Mae gennym gyfuniad hudolus braidd o gefn gwlad, arfordir, trefi marchnad ac atyniadau hanesyddol.

Cymaint o bethau, yn wir, na fyddwch yn gwybod lle i gychwyn. A dyma le da felly i gyflwyno Taith Hamdden Sir Y Fflint.

Bydd angen cerbyd arnoch chi, a hwnnwn un, fel y gwelwch chi, y byddwch yn ei stopio a'i barcio yn eithaf rheolaidd – oherwydd bod cymaint i'w weld ar eich hynt.

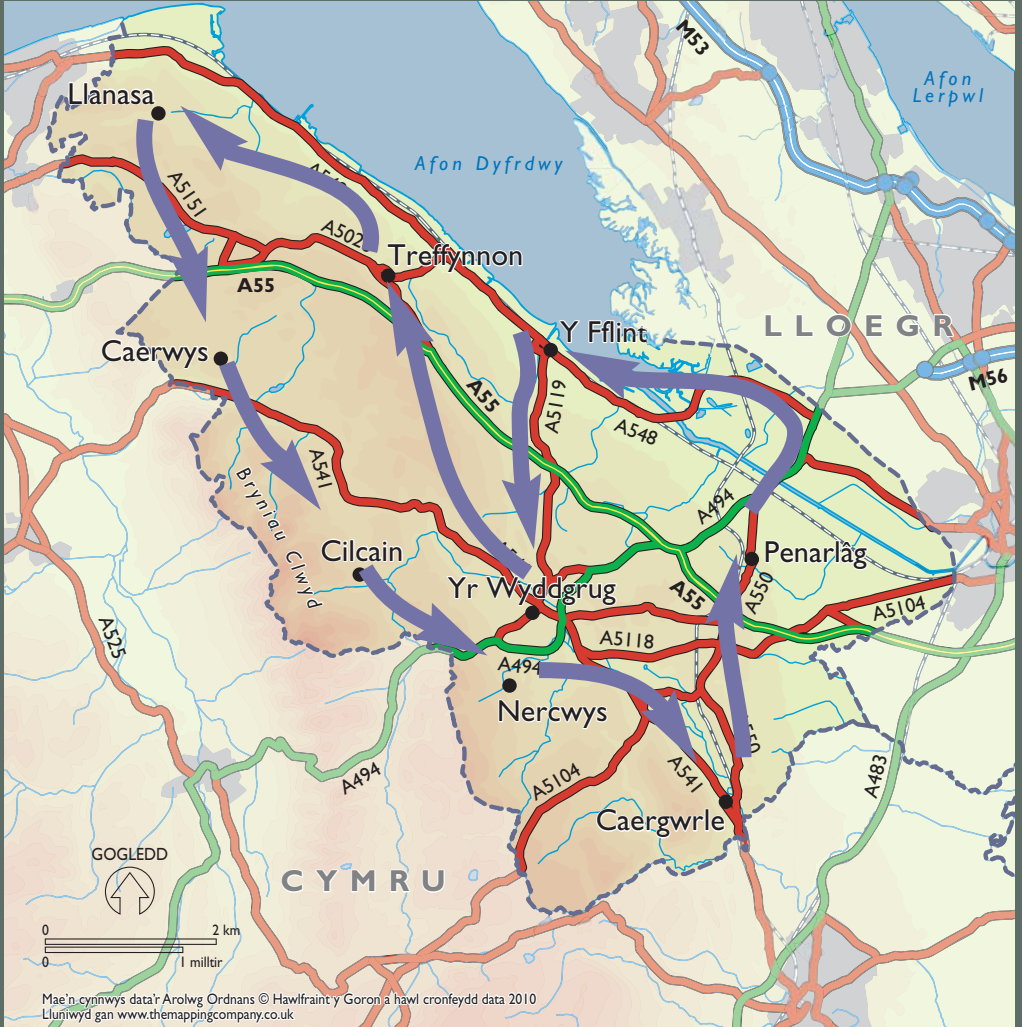
Dyna pam yr ydym wedi rhannu'r daith o 83 o filltiroedd yn naw o adrannau rhwydd. Efallai y cewch chi fod adran neu ddwy bob dydd yn hen ddigon i chi, a hynny os cadwch chi at y daith.

Unwaith y byddwch chi wedi gwyro yma ac acw oddi ar y daith, wedi gwneud tipyn o siopa, wedi cael cinio da mewn tafarn, wedi crwydro o gwmpas castell neu gerdded i ben bryngaer, efallai na fyddwch chi wedi mynd cyn belled ymlaen â'r disgwyl.

Hen dro. Dim byd amdani ond archebu gwely – neu lain – am y noson a dechrau eto yn y bore, oni bai eich bod yn byw yma'n barod wrth gwrs. Mae Taith Hamdden Sir Y Fflint yn gallu bod yn daith antur i'r preswylwyr hefyd.

I gael mwy o wybodaeth neu archebu gwely, ffoniwch
01352 759331 neu e-bostio **taith@darganfodsiryfflint.co.uk**

sut mae'n gweithio





Rydym yn argymhell eich bod yn dechrau yn Yr Wyddgrug, wrth yr arwydd yma. Ond os penderfynwch chi gychwyn yn rhywle arall, mae'n fwy diogel ac yn haws gwneud y daith yn groes i ffordd y cloc, yr un cyfeiriad â'r saethau ar y map gyferbyn.



Chwiliwch am arwyddion ffyrdd fel hyn – “dilyn y ddraig” mae rhai pobl yn ei alw. Mae 104 i gyd a'i rhif ei hun ar bob un. Rydym yn cyfeirio at rai o'r rhifau hyn yn y testun i'ch helpu chi i ddod o hyd i leoedd diddorol neu weithio allan lle i fynd allan o'ch ffordd.



Mae mapiau yn y llyfryn hwn hefyd er mwyn i chi weld lle i fynd. Mae un i bob un o naw adran y daith. Mae mapiau hefyd o bob un o'r pedair tref ar hyd y daith. Lle gwelwch chi gylch glas efo rhif, mae hwnnw'n cyfeirio at arwydd ffordd arbennig ar y daith.



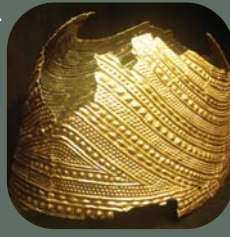
A lle gwelwch chi linell goch fylchog, mae'n dangos y ffordd mae Taith Hamdden Sir Y Fflint yn ei dilyn. Dyna ni. Hawdd iawn. Y cwbl rydym yn ei ofyn yw eich bod yn gyrru'n ofalus ar hyd ein ffyrdd gwledig, sy'n gul weithiau, trwy ein pentrefi hyfryd. Wedi'r cwbl, fydddech chi ddim am fethu dim byd.



Yr unig ffordd o weld popeth yw dod allan o'ch cerbyd – ac i mewn i'ch esgidiau cerdded. Chwiliwch am y llun yma. Mae'n dangos lle mae'r daith yn cysylltu efo un o'r 25 o Deithiau Cerdded Gwledig Sir Y Fflint.

I gael mwy o wybodaeth neu archebu gwely, ffoniwch **01352 759331** neu e-bostio **taith@darganfodsiryfflint.co.uk**

portread | yr wyddgrug





Prif lun: siopa yn Yr Wyddgrug. Llundiau gyferbyn (o'r chwith i'r dde): Bryn y Beili, Marchnad Yr Wyddgrug, Mantell Aur Yr Wyddgrug, Eglwys y Santes Fair.

I bobl Yr Wyddgrug peth da yw bod yn araf. Efallai eich bod yn eu gweld yn rhai digon chwim wrth fynd am fargen i'r farchnad awyr agored pob dydd Mercher a dydd Sadwrn.

Ond mae'r Wyddgrug am fod yn Dref Araf. Yn rhan o'r mudiad Cittaslow rhyngwladol, mae'n gwrthod ymuno â'r ras wyllt i wneud i ganol pob tref drwy'r byd deimlo'r un fath â'i gilydd.

Yn lle hynny, mae'n dathlu'r hyn sy'n lleol ac unigryw. Enghraifft o hyn yw'r bwyd a diod, sydd mor dda eu bod yn cynnal gwyl gyfan ar gyfer hynny'n unig bob mis Medi.

Neu'r hanes – 4,000 o flynyddoedd ohono. Dyna'r amser aeth heibio ers cyflawni'r llafur

cywain o weithio Mantell Aur Yr Wyddgrug yn ei holl ogoniant o un talp hanner cilo o aur.

Mae'r gwreiddiol yn yr Amgueddfa Brydeinig, ond gallwch weld copi o un o drysorau mwyaf Oes yr Efydd yn yr amgueddfa yn Ffordd yr Iarll.

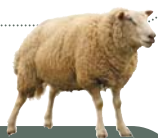
A gallwch gerdded yn hamddenol ar hyd llwybr trefol sy'n cynnwys, ym mhen uchaf y Stryd Fawr, gweddillion castell tomen a beili Normanaidd, o'r dyddiau cythryblus pan oedd bywyd yn Yr Wyddgrug rhyw ychydig yn gyflymach nag ydyw nawr.

adran 1 | o'r wyddgrug i dreffynnon pellter | 11 milltir

Dechrau: ar yr A541, Ffordd Dinbych, Yr Wyddgrug, yn ymyl maes parcio Lôn y Cariadon. Gwelwch y map strydoedd ar Dudalen 8. Llyw Lloeren N53.17084°, W3.14102°.

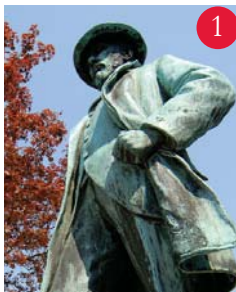
Cyn i chi fynd: ewch am ginio neu dipyn o siopa. Mae gan Yr Wyddgrug ddewis gwych o siopau, tai bwyta a chaffis. Neu ewch i weld y Casgliad o Lyfrau Arthuraid gorau yn y byd yng nghanolfan Neuadd y Sir (ffoniwch 01352 704400 am apwyntiad). Mae ganddo fwy na 2,000 o eitemau am y Brenin Arthur ac Afallon – y mae rhai o'r farn ei fod ar Fynydd Helygain.

Ar y daith: ucheldiroedd gwyllt a rhamantus, wedi eu ffurfio gan ganrifoedd o ddiwydiant, efo golygfeydd ysgubol ar draws Aber Afon Dyfrdwy.



gwylwch am:

Y defaid ar Gomin Helygain. Maent yn crwydro'n rhydd yno ers yr Oesoedd Canol.



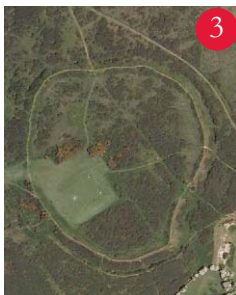
1

Daniel Owen yw Charles Dickens Cymru a mab enwocaf Yr Wyddgrug. Mae cerflun ohono o flaen y llyfrgell a'r amgueddfa. Ewch i mewn i ddysgu mwy amdano – neu fenthg un o'i lyfrau. Gwelwch y cynllun strydoedd ar dudalen 8.



2

Os cewch chi hyd i Waith y Dyffryn yn Rhyd-y-mwyn (gwyrriad o Arwydd 1 ar y Daith) byddwch wedi cael gwell hwyl arni nag awyrennau'r gelyn yn yr Ail Ryfel Byd. Cedwid y ffatri arfau cemegol yma, sy'n warchodfa natur erbyn hyn, yn dra chyfrinachol trwy gydol y rhyfel. Fffoniwch 01352 741591 i drefnu ymweliad.



3

O ben Moel y Gaer, bryngaer o Oes yr Haearn, mae golygfeydd ysgubol dros Aber Afon Dyfrdwy. Felly wnaethom ni godi begwn tân yno mwy na 2,000 o flynyddoedd yn ddiweddarach, rhag ofn i Napoleon benderfynu ymosod.





4

Mae natur unwaith eto wedi meddiannu tirwedd wyllt ac agored Comin Mynydd Helygain wedi prysurdeb mawr y pyllau plwm a'r chwareli yn y 18fed ganrif a'r 19eg. Mae ambell i adfail yn dal yno i'w weld, fel pantiau pen pwl a chylchoedd winsh ceffyl. Ond mae'r un mor debygol y sylwch chi ar y blodau gwylt a'r boncathod yn troi uwchben. www.cgcg.gov.uk



5



Mae Taith Gerdded Wledig Sir Y Fflint yn mynd â chi tros Fynydd Helygain i gyd. Gallwch ei lawrwytho oddi ar www.darganfodsiryfflint.co.uk/ cerdded neu ffoniwch 01352 759331 am gopi.

6

Brechdan amdani. Mae'r cerflun hwn ym Mrynffordd yn deymgd i chwarelwr y fro a pha mor bwysig oedd ambell i hoe yn ystod eu diwrnod llawn swm a llwch.





Prif lun: Ffynnon Gwenffrewi. Lluniau gyferbyn (o'r chwith i'r dde): y tu mewn i Ffynnon Gwenffrewi, siopa, adeiladau hanesyddol, Y Stryd Fawr.

Hidiwch befo am fod yn un o Saith Rhyfeddod Cymru, mae Ffynnon Gwenffrewi, tarddiad yr enw Treffynnon, yn unigryw drwy'r byd yn grwn.

Mae'r ffynnon hon, y credir ei bod yn gallu iachau, yn gyrchfan i bererinion ers 1,300 o flynyddoedd yn ddi-fwlch. Roedd ganddi hen hanes o fri, hyd yn oed erbyn yr amser y cerddodd Harri'r 5ed yno o Amwythig i ddiolch am ei fuddugoliaeth yn Azincourt.

Yn ôl y chwedl, torrwyd pen Gwenffrewi yn 660 OC gan bennaeth lleol wedi iddi wrthod ei ymdrechion i 'gael ei ffordd' – a choddodd ffynnon o'r fan lle cwympodd ei phen.

Braidd yn gignoeth, ond peidiwch â digalonni.

Codwyd hi'n fyw eto trwy weddïau ei hewythr Beuno Sant a bu fyw 22 o flynyddoedd wedi hynny yn lleian.

Dyma 'Lourdes Cymru', lle gallwch ymdrochi yn y pwll yn ymyl y capel godidog a godwyd gan Margaret Beaufort, mam Harri'r 7fed.

Ac os ydych chi wedi anghofio eich trôns nofio, rydych chi'n dal i fedru dilyn llwybr sain trwy'r tiroedd neu ymweld ag amgueddfa lle mae llawer o greiriau prin. Mae croeso i bobl o bob ffydd neu ddim.

adran 2 | o dref fynnon i lanasa pellter | 11.5 milltir

Dechrau: yn ymyl Ffynnon Gwenffrewi ar y B5121 yn Nhreffynnon. Gwelwch y map strydoedd ar dudalen 12.

Cyn i chi fynd: cyfrwch yr adeiladau rhestredig o oesoedd Siôr a Fictoria yng nghanol tref Treffynnon. Mae mwy na 60 o'r rhain. Hefyd mae bron i 100 o siopau, rhai teuluol yn bennaf a marchnad ar y stryd bob dydd Iau.

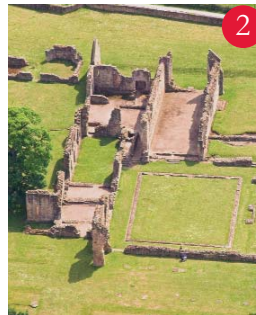
Ar y daith: cefn gwlad wedi ei hanfarwoli gan naturiaethwr enwocaf Cymru a'r groes olwyn garreg uchaf ym Mhrydain, a naddwyd fil o flynyddoedd yn ôl.

gwylwch am:

Ceidwad goleudy'r Parlwr Du, cerflun dur gloyw o ysbryd sy'n cerdded y lle.



Ym Mharc Treftadaeth Dyffryn Maes-glas, 70 o aceri, mae amgueddfa fferm arbennig iawn. Nid yn unig y mae anifeiliaid byw yno, mae ei chynaeafydd neu ddyrnwr medi ymysg y 10 mwyaf pwysig ym Mhrydain. Ac mae hynny'n swyddogol. www.greenfieldvalley.com



Sefydlwyd Abaty Dinas Basing ym 1132 gan y Brodyr Gwynion. Heddiw mae'n adfail rhamantus y gallwch ei weld am ddim bob dydd. www.cadw.wales.gov.uk



Mae gwriad o Arwydd 28 ar y Daith yn dod â chi i Safle o Ddiddordeb Gwyddonol Arbennig Twyni Talacre a Gronant, lle gallech chi weld llyffantod cefnfelyn prin ac unig nythfa fagu'r môr-wennol fach yng Nghymru. Neu gallech fodloni ar adeiladu castell tywod a gweithio ar eich lliw haul.





4

Roedd y naturiaethwr a'r teithiwr Thomas Pennant, a aned yn Chwitfordd, yn ddigon enwog i gael paentio ei lun gan Gainsborough. Nawr gallwch chi aildroedio pump o'i lwybrau cerdded lleol – mae'r pedwerydd yn cynnwys mwyndoddfa blwm hynafol y Gadlys. www.cymdeithasthomaspenntan.com



5

Mae hi'n 12 troedfedd o'i thraed at ei chorun ac yn 1,000 o flynyddoedd oed. Mae hi'n un o'r croesau carreg nadd fwyaf gwych ym Mhrydain. Ac mae Maen Achwyfan yn sefyll yno mewn cau yn ymyl Arwydd 21 ar y Daith.



6



Mae Teithiau Cerdded Gwledig Sir Y Fflint 2 a 3 yn cychwyn yn Ffynnongroyw ac yn eich tywys trwy goetir hynafol Coed y Garth. Gallwch eu lawrlwytho oddi ar www.darganfodsiryfflint.co.uk/cerdded neu ffoniwch 01352 759331 am gopi.

adran 3 | o lanasa i gaerwys pellter | 10 milltir

Dechrau: yng nghanol pentref Llanasa efo'r eglwys ar y chwith, gyferbyn ag Arwydd 31 ar y Daith.

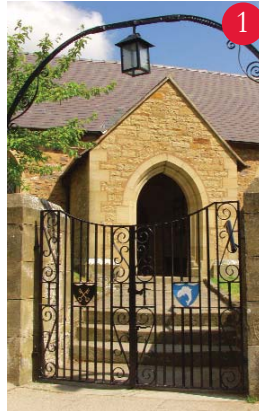
Cyn i chi fynd: yfwch o naws y lle. Mae Llanasa yn enghraifft berffaith o gymuned fach Gymreig nad yw amser wedi cyffwrdd fawr ddim arni. Mae ganddi dŷ talcennog gwych o'r 17eg ganrif o'r enw Henblas, tafarn o'r 18fed ganrif, bythynnod ysgubor ddegwm a chyn ysgol o oes Fictoria. Ac mae hen bwmp y pentref yn dal yno wrth y llyn.

Ar y daith: Allt y Gop, safle brwydr olaf Buddug, meddan nhw.



gwylwch am:

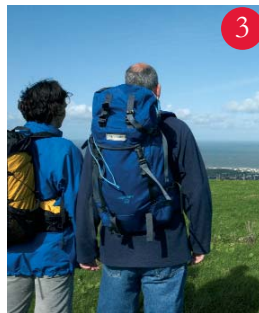
Y blodau. Mae Llanasa yn enwog am ei blodau ac mae'n eu hagor bob blwyddyn o dan y Cynllun Gerddi Cenedlaethol.



Yn eglwys blwyf Llanasa mae dwy ffenestr liw odidog o Abaty Dinas Basing, heb sôn am orffwysfa olaf Gruffydd Fychan, tad arwr Cymru a frwydrodd dros ei rhyddid, Owain Glyndŵr. Gwylwch eich traed. Mae ei garreg fedd wedi ei gosod yn y llawr wrth yr organ.



Nid oedd cymaint â hynny o groeso i wahangleifion yn eglwys Gwaunysgor yn y 14eg ganrif. Ond roedd ganddynt bwt o ffenestr fach eu hunain i gael gwrandao ar y gwasanaeth a derbyn y sagrafen. Ewch o'ch ffordd wrth Arwydd 32 ar y Daith i weld hon.



Mae Gwaunysgor 650 o droedfeddi yn uwch na'r môr. Dyna pam mae golygfa mor ysgubol o'r wylfa ar gwr y pentref. Oddi yno cewch gipolwg ar North Hoyle, y fferm wynt gyntaf oddi ar lannau Prydain.





4

Ar ben Allt y Gop mae carnedd gerrig ryfeddol. Mae'n bosibl mai cofeb i'r meirw oedd hi neu ddim ond lle i syllu ar y sêr. Yr hyn yr ydym yn ei wybod go iawn yw mai dyma'r domen gynhanesyddol ail-fwyaf ym Mhrydain. A bydd y golygfeydd, os nad y daith i fyny ati, yn ddigon i fynd â'ch gwylt. www.cpat.org.uk



5



Mae Taith Gerdded Wledig Sir y Fflint 25 yn mynd â chi o bentref Trelawnyd, heibio i Allt y Gop ac ar hyd Llwybr Clawdd Offa. Gallwch ei lawrlwytho oddi ar www.darganfodsiryfflint.co.uk/ cerdded neu ffoniwch 01352 759331 am gopi.

portread | caerwys





Prif lun: Stryd y Dŵr. Lluniau gyferbyn (o'r chwith i'r dde): siopa, Eglwys Sant Mihangel, Stryd y Capel.

Caerwys - os yw hi'n fach mae hi'n ddigon!
Tlws popeth bychan. Mor fach yn wir fod y
Guinness Book of Records yn meddwl mai
dyma'r dref leiaf ym Mhrydain Fawr.

Ac mor berffaith yw ei chynllun, gyda'i ffyrdd
union sy'n croesi'n sgwâr i'w gilydd, y bu'n
batrwm ar gyfer dinas Philadelphia ym
Mhenssylvania, yn yr Unol Daleithiau.

(Aeth Syr William Penn, sefydlydd Philadelphia,
i'r America efo'r llawfeddyg o Gaerwys,
Thomas Wynne, y mae'n siŵr ei fod wedi cael
gair yn ei glust am atyniadau'r lle.)

Gallwn ddiolch i Iorwerth y Cyntaf bod
Caerwys yn dref o gwbl. Rhoddodd ei Siarter
Frenhinol iddi ym 1290. Saith canrif yn

ddiweddarach, daeth y Dywysoges Marged i
ddathliadau pen-blwydd y dref ar ran y Frenhines.

Ymysg eraill ar yr orsedd a oedd wedi gwirioni
ar Gaerwys roedd Harri'r 8fed a'i ferch Elisabeth
y Cyntaf. Cyhoeddodd Harri ei bod yn lle ar
gyfer "crefftwyr barddoniaeth a cherddoriaeth"
a chyhoeddodd Elisabeth ei bod yn "gartref yr
Eisteddfod".

Bu gwneud hyn ganddi yn fodd i feirdd a
chantorion y fro godi uwchlaw hen gwmni distad
crwydriaid, cardotwyr a cherddorion pen stryd.
A gwnaeth Caerwys yn bencadlys naturiol i
feirdd Cymru.

adran 4 | o gaerwys i gilcain pellter | 7 milltir

Dechrau: ym mhen uchaf Stryd y De, y B5122 yng Nghaerwys wrth Arwydd 40 ar y Daith. Gwelwch y map strydoedd ar dudalen 18.

Cyn i chi fynd: cymerwch ginio mewn tafarn, prynwch fara newydd ei bobî neu ewch i gael torri eich gwallt. Mae Caerwys yn hyrwyddo ei hun o dan y faner “cyfleus, cymeriad, cymuned” - sy'n golygu y gallwch ddisgwyl croeso cynnes a rhywbeth bach ar gyfer y daith yn y fargen.

Ar y daith: pentref wedi ei wneud o garreg galch ar y ffordd i Benycloddiau, un o fryngaerau Oes yr Haearn mwyaf yng Nghymru.

gwylwch am:

Pathewod y cyll prin ar warchodfa natur Y Ddôl Uchaf, yn y Ddôl, neu'n fwy tebygol cneuen neu ddwy maen nhw wedi eu cnoi.



Mae Taith Gerdded Wledig Sir Y Fflint 1 yn cysylltu Caerwys gyda llynnoedd pysgota Ysgeifiog, a grëwyd gan Iarll Dinbych ym 1904. Gallwch lawrlwytho hyn oddi ar www.darganfodsiryfflint.co.uk/ cerdded neu ffoniwch 01352 759331 am gopi.

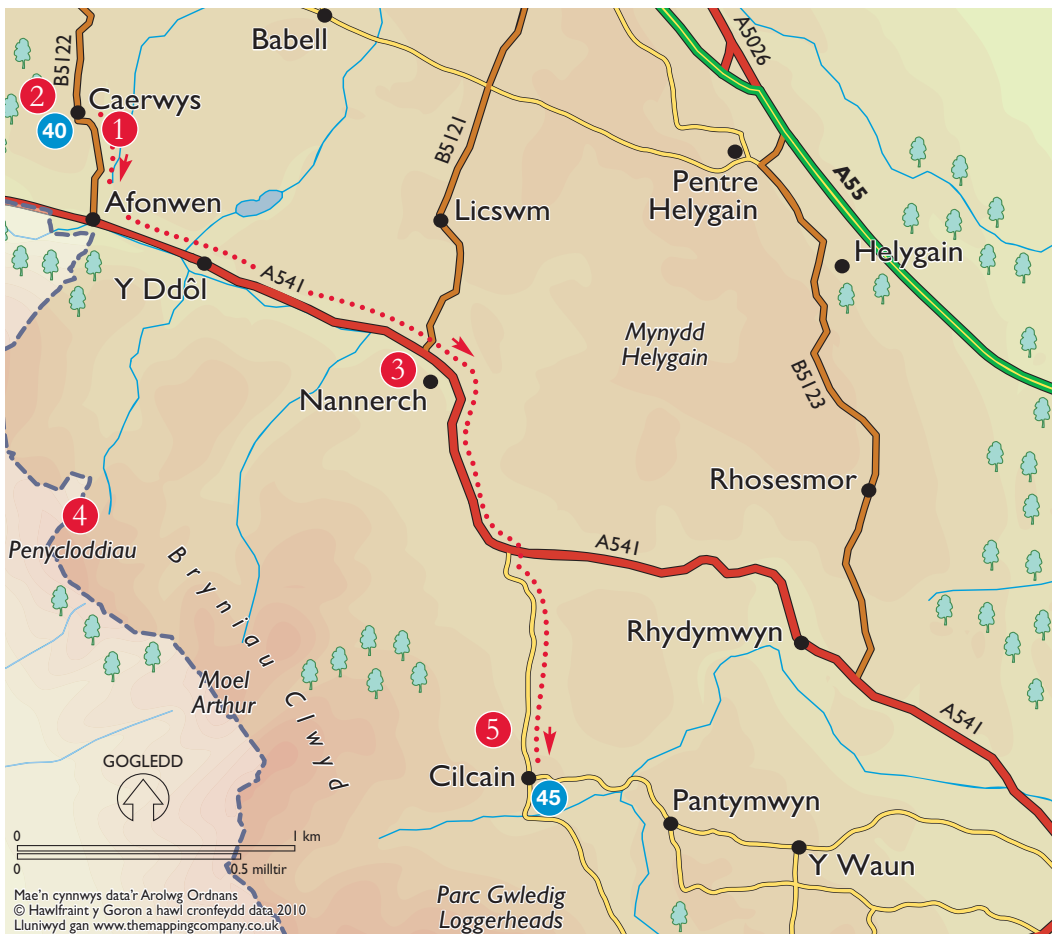


Fel petai dau gorff eglwys ddim yn ddigon, mae gan Eglwys Mihangel yng Nghaerwys ddau borth i'r fynwent hefyd. Mae tynlath wreiddiol o'r cyfnod cyn y Diwygiad yn dal i fod ar yr un de orllewinol.



Mae Nannerch yn gorwedd ar greigwely o garreg galch garbonifferaidd yn nyffryn coediog Afon Chwiler. Dyna pam, efallai, y mae llawer o'r adeiladau yno wedi eu gwneud o garreg galch, a pham y mae'n cydweddu mor berffaith â'r hyn sydd o amgylch. Gwyrriad i'r dde dwy filltir wedi mynd heibio i Arwydd 41 ar y Daith.





Mae Penycloddiau, bryngaer o Oes yr Haearn, yn lle llawn hyd a lledrith. Felly, efallai bod rhywbeth braidd yn chwithig ynglŷn â thynnu eich ffôn symudol allan. Ond os ffoiniwch y llwybr sain yno byddwch yn clywed lleisiau o'r gorffennol pell. Efallai hefyd y cewch eich ysbrydoli i ddringo i ben Moel Arthur, y gaer drws nesaf. www.ygrugarcaerau.co.uk



Os ydych yn bwriadu aros tipyn yng Nghilcain, lle mae parcio yn anodd, ewch o'ch ffordd wedi Arwydd 44 ar y Daith. O'ch blaen mae Moel Famau – y fan uchaf ar Fryniau Clwyd. Os yw hynny'n ormod o her, ewch am dro bach hamddenol i lawr i'r pentref.

adran 5 | o gilcain i nercwys pellter | 9 milltir

Dechrau: ar y groesffordd yng nghanol Cilcain ger Arwydd 45 ar y Daith.

Cyn i chi fynd: ewch am dro drwy'r fynwent yng Nghilcain. Byddwch yn ddigon diogel - mae hi'n gron rhag ofn i gythreuliaid guddio yn y corneli. Wedyn ewch i mewn i weld un o'r toeau trawstiau gorau o bren derw nadd yng Nghymru. Mae'r drws ar agor tan y machlud.

Ar y daith: adfeilion cwt bugail a mynydd a achubwyd am bron i hanner miliwn o bunnoedd.

gwyliwch am:

Y moch daear yng Nghoed y Mileniwm, Cilcain. Mae'n iawn! Wnewch chi mo'u dychryn. Mae'r rhain wedi eu gwneud o bren.



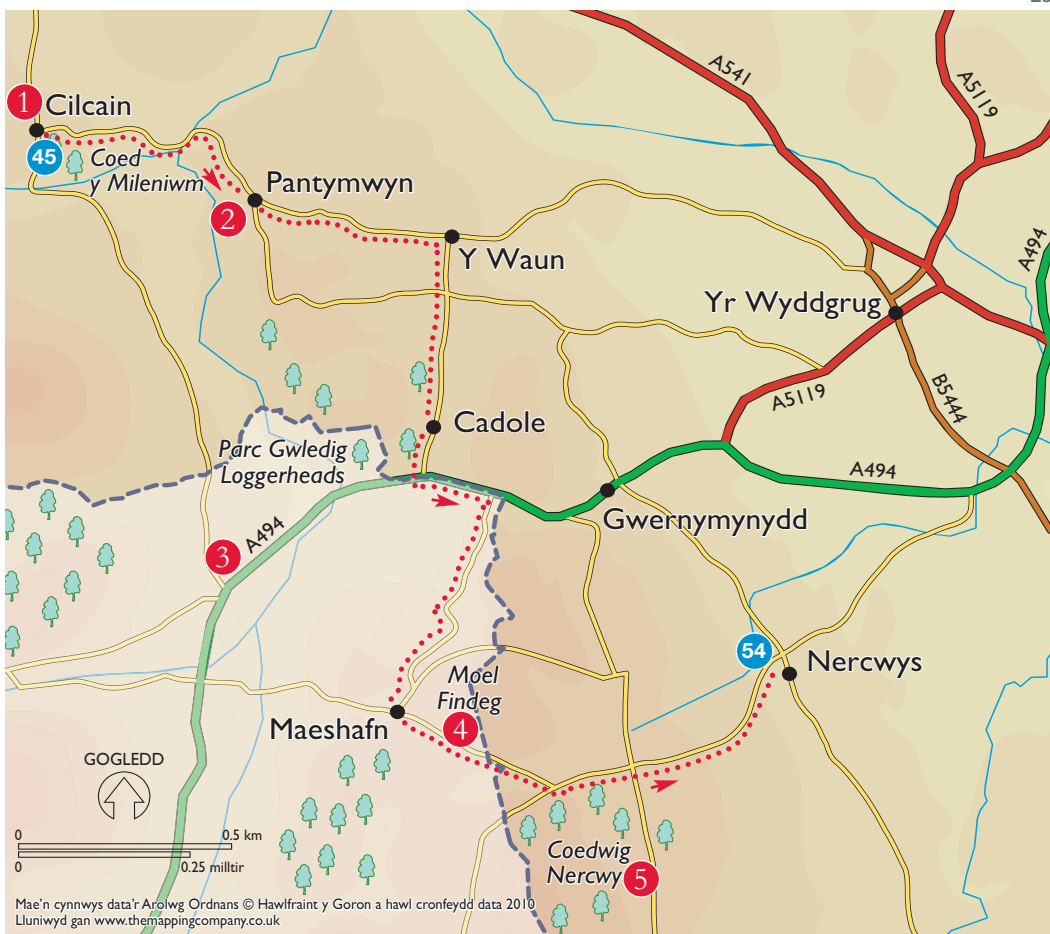
Allech chi redeg pedair milltir tros fryn a phant mewn llai na hanner awr? Gallech chi ennill Ras Fynydd Moel Famau. Cynhelir hi pob Gŵyl Banc Mis Awst yn rhan o Sioe Cilcain, sy'n denu tyrfa o filoedd.
www.cilcainshow.org.uk



Mae'r enw'n dweud y cwbl rhywsut. Mae abseilio 120 o droedfeddi i lawr Ceunant y Diafol yn gallu bod yn beth dychrynlyd i edrych ymlaen ato. Byddech, wrth gwrs, yn gallu gwyllo o'r bont droed - yna mynd am dro bach hamddenol ar hyd Llwybr Ffos y Felin a mynd am baned dda ym Mharc Gwledig Tafarn y Gelyn.
www.ahnebryniauclwyd.org.uk

Mae Taith Gerdded Wledig Sir Y Fflint 19 yn mynd i Gilcain, Taith Gerdded 20 i Foel Famau a Thaith Gerdded 21 i Foel Findex. Ac mae pob un yn cychwyn o Barc Gwledig Tafarn y Celyn (gwyriad i'r dde wrth Arwydd 49 ar y Daith). Gallwch lawrlwytho'r rhain oddi ar www.darganfodsiryfflint.co.uk/ cerdded neu ffoniwch 01352 759331 am gopi.





Mae pawb yn hoff iawn o fynyddoedd ac roedd pobl Maeshafn mor hoff o Foel Findeg eu bod wedi helpu i godi £465,000 er mwyn ei phrynu a'i hachub rhag y chwarel. Heddiw mae'n Warchodfa Natur Leol.
www.moelfindeg.co.uk



Cymerwch wyriad i'r dde wedi Anwydd 53 ar y Daith ac i Goed Nercwys ac adfeilion atgofus cwt bugail o'r golwg yn y coed. Mae'r bugail wedi mynd ers talwm ond byddai wedi hoffi'r weiglodd newydd a'r waliau sychion wedi'u hadfer.

adran 6 | o nercwys i gaergwrle pellter | 10 milltir

Dechrau: wrth Arwydd 54 ar y Daith ar gwr gogleddol pentref Nercwys.

Cyn i chi fynd: cerddwch trwy Goed Nercwys i weld y palmant ym Mryn Alyn. Mae hynny'n fwy o gyffro nag y mae'r geiriau'n ei gyfleu. Mae'r palmant yn brin iawn, wedi ei wneud o garreg galch wedi ei threulio'n ddwfn iawn gan y tywydd a'r ail fwyaf yng Nghymru. Yn wir, mae'n ddigon cyffrous i fod yn Safle o Ddiddordeb Gwyddonol Arbennig.

Ar y daith: pentref lle'r oedd y Rhufeiniaid yn hoffi mynd i'r baddon poeth wedi diwrnod o waith caled yn y pwll plwm. Darganfuwyd twymfa yn y Ffrith ym 1870.



1

Ym mynwent Eglwys Fair yn Nercwys fe welwch gladdgell gawr Plas Nercwys, lle mae gweddillion pwysigion lleol yn gorwedd mewn arch carreg o farmor gwyn. Gwylwch am y "sgroliau herodrol cywrain", neu sgroliau wedi'u cerfio i chi a fi. Mae deial haul yno hefyd o 1768, rhag ofn eich bod wedi anghofio eich oriawr.

Yn oes Fictoria, roedd 450 o ddynton wedi eu cyflogi i gloddio am lo a haearn yn Nhrefyddyn (gwyrriad i'r chwith wrth Arwydd 56 ar y Daith). Mae pethau i'ch atgoffa o'r dreftadaeth ddiwydiannol doreithiog hon wrth i chi fynd am dro ar Lwybr Ceffylau Coed Talwrn gerllaw, ar hyd hen reilffordd trwy 50 acer o warchodfa natur.

www.treuddyn.org.uk

2



Mae Taith Gerdded Wledig Sir Y Fflint 6 yn dechrau yn Llanfynydd ac mae'n cynnwys gweddillion hen diroedd hamdden Plas Nant y Ffridd sydd bellach wedi ei ddimchwel. Gallwch ei lawrlwytho oddi ar www.darganfodsiryfflint.co.uk/ cerdded neu ffonio 01352 759331 am gopi.

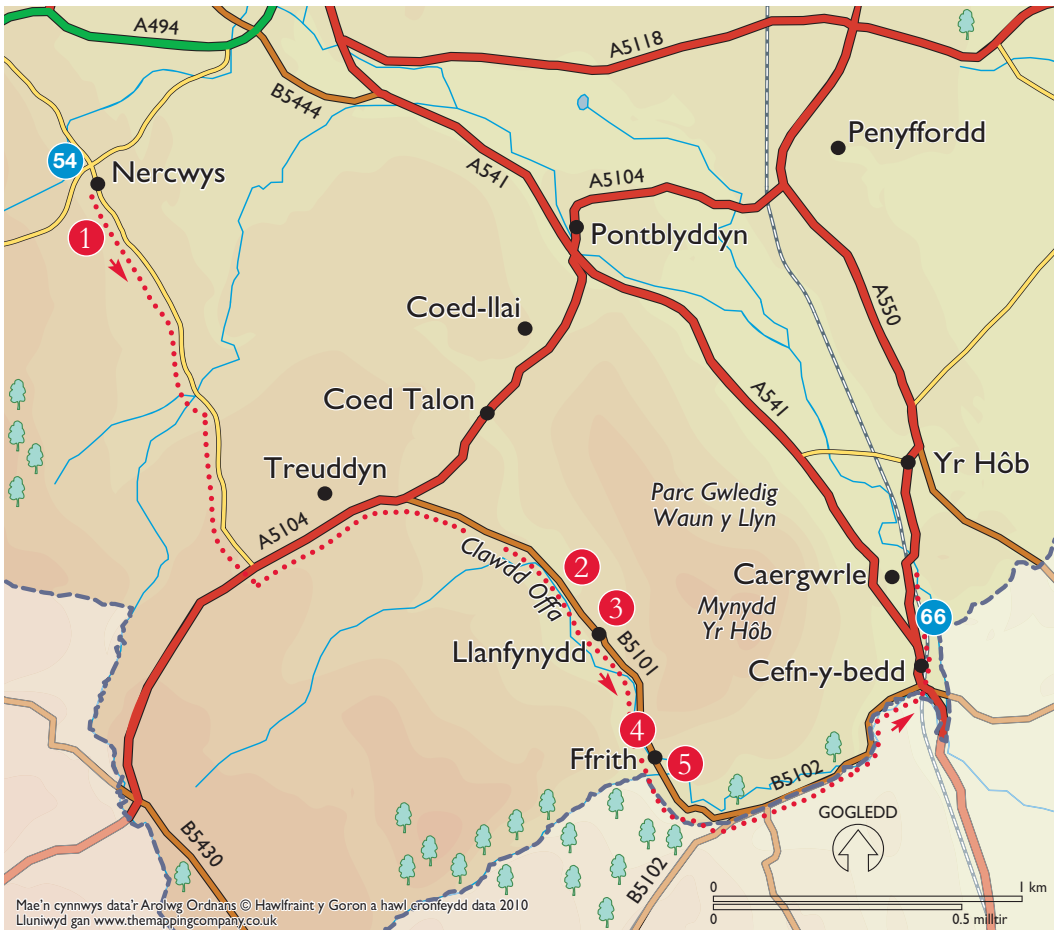
3



gwylwch am:

Yr arwyddion ffyrdd yn Nercwys, sy'n ein hatgoffa o'r dydd ym 1956 pan benderfynodd y pentref roi'r gorau i'r enw Nerquis ac adfer yr hen enw Cymraeg.





Daeth y Rhufeiniaid i aros, codwyd Clawdd Offa ar draws y lle a bu'n ganolfan pylau plwm yn y 19eg ganrif. Felly mae'r Ffrith yn llawn dop o drysorau archeolegol. Mae'r rhaglen Time Team ar Sianel 4, ar y cyd ag Ymddiriedolaeth Archeolegol Clwyd-Powys, wedi creu map rhyngweithiol o'r pentref. www.cpat.org.uk



Mae'r bont bynfarach brin ar Ffordd y Cymau o leiaf cyn hyned â chanol y 18fed ganrif a gallai fod hyd yn oed o'r oesoedd canol. Beth bynnag, mae'n Heneb Gofrestredig. Mae ar ogwydd hefyd, sy'n golygu ei bod yn croesi Afon Cegidog ar ongl.

adran 7 | o gaergwrle i benarlâg pellter | 8 milltir

Dechrau: gyferbyn â gorsaf reilffordd Caergwrle, ychydig heibio i Arwydd 66 ar y Daith.

Cyn i chi fynd: cerddwch ar draws y bont bynfarch o'r 17eg ganrif ar Lôn Fellows, Caergwrle. Adeiladwyd hon efo waliau isel i wneud lle i'r paciau mawr ar ochrau'r ceffylau. Ac os gwelwch chi geffyl yn dod, gallwch aros iddo fynd heibio yn un o'r encilfeydd bach arbennig ar ffurf V.

Ar y daith: yr eglwys hynaf yn Sir Y Fflint a phentref y mae'r modd y rhannodd ei deyrngarwch yn ddigon o ryfeddod.



gwyliwch am:

Madarch y gwybed (*Amanita Muscaria*), math o gaws llyffant sy'n tyfu ar y pridd asidig o amgylch Castell Caergwrle. Peidiwch â chyffwrdd â hwn. Mae'n wenwynig ac yn rhithbeiriol.



1

Dechreuwyd Castell Caergwrle ym 1277 gan Dafydd ap Gruffudd a bu'n ganolfan ar gyfer ei ryfel yn erbyn Iorwerth y Cyntaf. Dafydd, am ei drafferth, oedd yr uchelwr cyntaf i'w grogi ei dynnu a'i dorri yn Lloegr.

Mae rhai sy'n dal i gofio Caergwrle yn dref sba ffyniannus. Yn ei anterth roedd y sba yn Mhlas Rhyddyn, sydd erbyn hyn yn segur, yn cynhyrchu 14,000 o boteli o ddŵr halwynog byrlymog. Da iawn i'ch "gweithio", i bob golwg.

2



Mae Taith Gerdded Wledig Sir y Fflint 14 rhwng Caergwrle a'r Hôb yn cynnwys rhan o Lwybr Clawdd Wat, llwybr 61 milltir o hyd sy'n dilyn llinell o Sir Amwythig i Dreffynnon. Gallwch ei lawrlwytho oddi www.darganfodsiryfflint.co.uk/ cerdded neu ffoniwch 01352 759331 am gopi.

3





4

Hyd yn oed os yw Mynydd yr Hôb yn 1,080 o droedfeddi, gallwch yrru'r rhan fwyaf o'r ffordd i fyny i'w gopa ym Mharc Gwledig Waun y Llyn. Pum munud o gerdded hamddenol a byddwch yn gweld cyn belled ag Eryri. Gwyrriad i'r chwth yn yr Hôb.



5



Eglwys Blwyf yr Hôb yw'r hynaf yn Sir Y Fflint, wedi ei chodi ym 1180. Roedd yn dechrau dangos ei hoed ond dylai gwerth £500,000 o waith adfer yn 2000 yn fodd i'w chadw am oddeutu mil o flynyddoedd eto.

6

Mae pentrefwyr Kinnerton Uchaf yn gorfod ymadael â'r wlad i fynd i Ginnerton Isaf, milltir i lawr y ffordd yn Lloegr. Dim angen pasbort.



adran 8 | o benarlâg i'r fflint pellter | 10.5 milltir

Dechrau: ar y gyffordd T yng nghanol Penarlâg wrth Arwydd 79 ar y Daith.

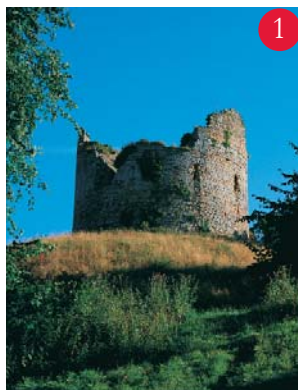
Cyn i chi fynd: agorwch y drws yn y porth caerog cadarn yng nghanol pentref Penarlâg ac ewch drwyddo. Cewch olygfeydd i ryfeddu atynt ar Goed y Llus. Cewch fynd am dro bach hefyd, trwy garedigrwydd y teulu Gladstone, i gael cipolwg ar adfeilion y castell canoloesol ar ei gloddiau cynhanesyddol.

Ar y daith: ein pont orchestol. Pwy fyddai wedi meddwl y gallai peilon ar ffurf Y, 118 metrau o uchder, yn gallu bod mor hardd?



gwyliwch am:

Yr ystumod ym Mharc Gwepra. Ambell i noson o haf, wrth iddi dywyllu, gallwch ymuno â theithiau cerdded i weld yr ystumod a chlywed eu gwichian sonig trwy synwryddion.



1

Mae dau gastell ym Mhenarlâg. Enw'r plas Sioraidd, cartref y gwladweinydd William Gladstone a'i ddisgynyddion, yw'r Castell Newydd. Ac enw'r adfail o'r 13eg ganrif, yn ddigon rhyfedd, yw'r Hen Gastell.



2

Sefydlwyd Llyfrgell Gladstone ym Mhenarlâg gan William Ewart Gladstone, a fu'n brif weinidog bedair gwaith, efo 32,000 o'i lyfrau ei hun. Erbyn hyn, hon yw'r Gofeb Genedlaethol i'w fywyd a'i waith. www.st-deiniols.com

Mae Taith Gerdded Wledig Sir Y Fflint 4 yn gylchdaith bum milltir o hyd drwy bentref Penarlâg a'r coedydd o amgylch. Gallwch ei lawrlwytho oddi ar www.darganfodsiryfflint.co.uk/ cerdded neu ffonio 01352 759331 am gopi.

3





4

Croeso i'r bont sy'n cynrychioli delwedd Sir Y Fflint, 200 metr ar ei hyd, wedi ei chodi am £40 miliwn. Hon, ar draws Afon Dyfrdwy yw'r bont geblau ategol anghymesur fwyaf ym Mhrydain. O'ch cwmpas ym mhob man mae Parc Diwydiannol Glannau Dyfrdwy, un o'r mwyaf yn Ewrop.



5



Mae gan Barc Gwepira 160 o aceri o goetir hynafol. Yma mae pyllau dŵr, rhaeadrau a dolydd blodau gwyllt. Yma hefyd mae mynwent anifeiliaid anwes lle mae Rector y ci yn gorwedd wedi ei saethu oherwydd ei fod yn llarpio defaid, neu fel y dywedwyd "ate without stint lamb without mint". Mae'n werth mynd o'ch ffordd i'w weld wrth Arwydd 96 ar y Daith. www.sirfflint.gov.uk/cefnwlad

6

Ym 1257 cododd Llywelyn ein Llyw Olaf "gastell yng nghornel y goedwig". Mae Castell Ewlo yn dal yno yn y coed, llai na milltir o faes parcio Parc Gwepira.



portread | y fflint





Prif Lun: seiclo yn Y Fflint. Lluniau gyferbyn (o'r chwith i'r dde: llwybr ar lan yr afon, Neuadd y Dref, cerflun "Y Droed" neu'r "Footplate", Castell Y Fflint.

Yma dechreuodd y cwbl. Ym 1277 cychwynnodd y prosiect adeiladu mwyaf uchelgeisiol yn Ewrop yma yn y Fflint.

Yr enw ar Iorwerth y Cyntaf oedd Yr Hirgoes, sef Longshanks yn Saesneg, oherwydd ei fod mor dal. Mae'n siŵr bod gan y Cymry ambell i enw arall iddo pan ddechreuodd ei ymgyrch i sathru ar eu hannibyniaeth efo 'cylch haearn' o gestyll ar hyd arfordir Gogledd Cymru.

Roedd yn cynnwys y Safleoedd Treftadaeth Byd yng Nghonwy, Caernarfon, Harlech a Biwmares, ond Castell Y Fflint oedd y cyntaf.

Bu 2,300 o ddyinion wrthi am saith mlynedd yn unig yn ei godi. Ac mae'n dal yno, â'i drem

guchiog ar y fro, ar lannau Aber Afon Dyfrdwy. Efallai nad oes yr un urddas yn union yn perthyn i'r cerflun 'Y Droed' neu 'Footplate' gan Brian Fell, ond bu o ran ei hun yn ddigon i godi arswyd ar rai pan godwyd ef ym 1999 yn yr orsaf reilffordd gerllaw.

A hynny fell y byddech chi'n disgwyl gan droed o ddu sy'n 11 troedfedd o uchder. Efo'i chadwyn beic yn ymwthio o'i ffêr wag, mae'n clodfori lle hanfodol bwysig Y Fflint ar y Rhwydwaith Seiclo Cenedlaethol. O un Hirgoes i'r llall, gallech chi ddweud.

adran 9 | o'r fflint i'r wyddgrug pellter | 10.5 milltir

Dechrau: yn Y Fflint wrth Arwydd 98 ar y Daith lle mae Stryd yr Eglwys yn ymuno â'r A548. Gwelwch y map strydoedd - Tudalen 30.

Cyn i chi fynd: crwydrwch strydoedd Y Fflint. Hyd yn oed heddiw maent ar batrwm y dref gaerog a godwyd gan Iorwerth y Cyntaf yn y 13eg ganrif. Mae'n ganolfan siopa brysur heddiw, efo marchnad awyr agored pob dydd Gwener yn Sgwâr y Farchnad oddi ar Ffordd Treffynnon.

Ar y daith: "y peth agosaf sydd gan Gymru i Theatr Genedlaethol", meddai'r Sunday Times. Mae ar ben bryn ger Yr Wyddgrug.



gwyliwch am:

Crehyrod bach copog a llydanbigau, neu o leiaf bиден y môr. Mae Aber Afon Dyfrdwy yn un o'r lleoedd gorau ym Mhrydain am rydwyr.



1

Cafodd Castell Y Fflint ei godi gan Iorwerth y Cyntaf, ei baentio gan Turner a'i ddisgrifio gan Shakespeare. Tynnwch eich camera allan i'w anfarwoli ychydig mwy.

Mae'r Fflint yn union ar Lwybr Seiclo Cenedlaethol 5, sy'n golygu y gallwch chi seiclo tua'r dwyrain i Gaer neu ddechrau pedlo tua'r gorllewin ar hyd arfordir Gogledd Cymru. Cofiwch daro'r brêc yng Nghaerbybi neu mi fyddwch yn wlyb at eich croen.
www.sustrans.org.uk



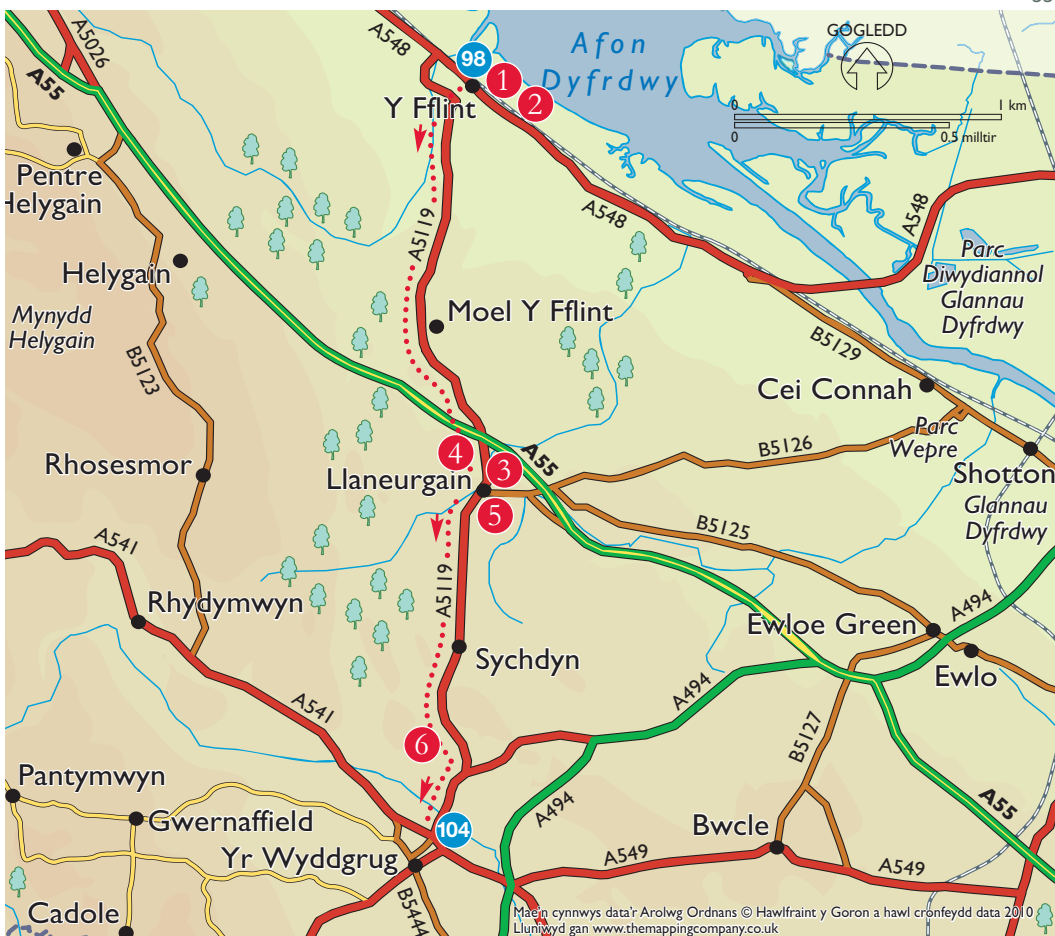
2



3

Mae tŵr caerog Eglwys y Saint Eurgain a Phedr yn Llaneurgain yn 98 troedfedd o uchder. Mae hynny cyn uchded â saith bws deulawr. Dim rhyfedd ei bod yn un o dirdodau Sir Y Fflint.





Mae'n cynnwys data'r Arolwg Ordnans © Hawlfraint y Goron a hawl cronfeydd data 2010
Llunfnyd gan www.themappingcompany.co.uk

4

Ers talwm roedd saith o dafarnau yn Llaneurgain pan oedd yn arhosfan i goets y post rhwng Llundain a Chaergybi. Yr adeg honno, The Yacht oedd enw Plymouth House. Ers hynny mae wedi bod ar y rhaglen House Detectives ar BBC2, ac mae ar lwybr dreftadaeth o amgylch y pentref. www.northop.org.uk

5



Mae Taith Gerdded Wledig Sir Y Fflint 7 o Laneurgain i Sychdyn yn cynnig cipolwg ar ddau dŷ hanesyddol - Plas Gwysane a Phlas Sychdyn. Gallwch ei lawrlwytho oddi ar www.darganfodsirfflint.co.uk/cerdded neu ffonio 01352 759331 am gopi.

6

Clwyd Theatr Cymru yw theatr gynhyrchu fwyaf blaenllaw Cymru. Mae ganddi hefyd sinema, oriel gelf, ystafell ddatgan, siop lyfrau a bwyty, heb sôn am far lle mae'r olygfa ei hun yn ddrama ysgubol. www.clwyd-theatr-cymru.co.uk



Gwybodaeth i Dwristiaid

Nid oes modd i chi weld Sir Y Fflint i gyd mewn diwrnod. Ond mae popeth yn iawn. Bydd yn dal yn o'r bore wedyn. Bydd y Ganolfan Groeso yn Yr Wyddgrug yn eich helpu chi i archebu gwely ac yn ateb mwy neu lai unrhyw gwestiwn y gallech chi ei ofyn. 01352 759331, www.siryfflint.gov.uk/twristiaeth

Seiclo

Mae'r beic i'r dim ar gyfer mynd o gwmpas y sir. O'r Fflint gallwch fynd i Gaer ar Lwybr Cenedlaethol 5 a dod yn ôl ar hyd glannau Afon Dyfrdwy ar Lwybr Rhanbarthol 89. Neu gallwch ddilyn arfordir Gogledd Cymru yr holl ffordd i Gaergybi. www.sustrans.org.uk

Llwybr Cenedlaethol Clawdd Offa

Mae'r llwybr gorchestol hwn yn mynd trwy wyth sir ar ei daith o 177 o filltiroedd o Glogwyni Sedbury ger Cas-gwent i Brestatyn, ac mae Sir Y Fflint yn un o'r rhain. www.nationaltrail.co.uk/offasdyke

Llwybr Clawdd Wat

Mae Clawdd Wat o'r chweched ganrif yn hŷn eto na Chlawdd Offa ond ychydig yn llai enwog. Mae hyn efallai oherwydd nad oes neb yn gwybod pwy oedd Wat. Mae'r llwybr hwn, 61 o filltiroedd o hyd, yn dilyn ei gampwaith hynod o Sir Amwythig i Abaty Dinas Basing yn Nhreffynnon. www.watsdykeway.org

Ardal Harddwch Naturiol Eithriadol Bryniau Clwyd

Yn un o bump yn unig o AHNE yng Nghymru, mae rhan o'r dirwedd hon o ucheldiroedd grugog o amgylch cyfres o fryngaerau o Oes yr Haearn yn Sir Ddinbych a rhan ohoni yn Sir Y Fflint. www.clwydianrangeaonb.org.uk

Dewch Draw i Sir Y Fflint

Mae gwefan dwristiaeth Sir Y Fflint, y mae Twristiaeth Sir Y Fflint yn ei chynnal, yn rhoi i chi'r holl wybodaeth sydd ei hangen arnoch am hanes a diwylliant y sir. Mae rhestrï hefyd o leoedd i aros, lleoedd i fwyta a phethau i'w gwneud. www.darganfodsiryfflint.co.uk

I gael mwy o wybodaeth neu archebu gwely, ffoniwch **01352 759331** neu e-bostio **taith@darganfodsiryfflint.co.uk**